

การสร้างสรรคเครื่องถมไทย Thai Nielloware art creation

สง่า อนุศิลป์* และสำเนียง หนูคง

สาขาวิชาเครื่องโลหะและรูปพรรณอัญมณี ภาควิชาออกแบบ วิทยาลัยเพาะช่าง มทร.รัตนโกสินทร์

บทคัดย่อ

การสร้างสรรคเครื่องถมไทย มีวัตถุประสงค์ เพื่อศึกษาความเป็นมา รูปแบบและการพัฒนาเทคนิคการสร้างเครื่องถมไทย แล้วนำข้อมูลมาประยุกต์ใช้ในการพัฒนารูปแบบงานเครื่องถม โดยมีขอบเขตการศึกษา งาน เครื่องถม สมัยอยุธยา ถึงปัจจุบัน กระบวนการ ขั้นตอนการผลิต วัสดุอุปกรณ์ และเครื่องมือในการสร้างสรรคเครื่องถมไทย ที่ใช้ในการทำเครื่องถมรูปแบบต่างๆ เพื่อนำไปใช้ในการคิดสร้างสรรคครอบคลุมประเด็นดังต่อไปนี้ วิธีการสลัก การลงยา การขัดแต่ง และการเพราลาย โดยผลการสร้างสรรคเป็นงานสลักและลงถมลวดลายไทยบนภาชนะชั้นน้ำพานรอง และทัพพี ที่มีกรรมวิธีตามอย่างช่างถมดั้งเดิมที่พัฒนาตามความก้าวหน้าด้วยเทคโนโลยีในปัจจุบัน

การสร้างสรรคผลงานครั้งนี้ นับว่าเป็นการอนุรักษ์ภูมิปัญญาของช่างฝีมือไทย ตลอดจนการพัฒนางานเครื่องโลหะและรูปพรรณอัญมณีไทย ให้ก้าวไปสู่มาตรฐานสากล และสามารถแข่งขันในเชิงพาณิชย์ในระดับโลกได้

คำสำคัญ เครื่องถมไทย

Abstract

creation of Thai nielloware has intention to study style and development of techniques in Thai traditional nielloware for benefit of bachelor programme curriculums by set up guideline to study the developmental of nielloware from Ayuttaya era to present. The study includes processes, materials and tools used in the creations of traditional nielloware for inspiration to create and develop techniques of carving, enamel etching and adornment.

The project was completed in conclusion of fully beneficial to reserve and developmental of traditional craftsmanship in Thai jewelry and silversmith for a further step to international standard and commercial marketing worldwide

Keywords: Thai nielloware

*ผู้นิพนธ์ประสานงาน sanga.anusil@live.com โทร 0967263939

1. บทนำ

1.1 ที่มา ความสำคัญ และการทบทวนวรรณกรรมเพื่อการสร้างสรรคงาน

งานศิลปะไทยบ่งบอกถึงเอกลักษณ์เฉพาะของชาติ แสดงให้เห็นถึงความรู้ความสามารถ สติปัญญา ความรู้สึกนึกคิด กลั่นกรองประสบการณ์อยู่จนถึงทุกวันนี้ ล้วนเป็นผลงานเกิดจากความคิดสร้างสรรคและฝีมือทางการช่างในเชิงชั้นครูในงานช่างไทยในอดีต หลายยุคหลายสมัยผ่านการถ่ายทอดและการวิวัฒนาการตลอดระยะเวลาเป็นเวลายาวนาน ผลงานศิลปะนานาแขนงย่อมเป็นสิ่งสะท้อนวิถีชีวิตความเป็นอยู่ ค่านิยม ขนบธรรมเนียมประเพณี ในสมัยต่างๆได้อย่างถูกต้องเหมาะสมตามกาลเวลาได้เป็นอย่างดีเป็นที่น่าเสียดายว่านับวันงานฝีมือระดับชั้นครูแขนงต่างๆ ได้ลดน้อยเลือนหายตามกาลเวลา ก็เนื่องด้วยขาดผู้เอาใจใส่เรียนรู้ที่จะสืบทอดผลงาน คงเหลือไว้เพียงศิลปวัตถุของครูช่างไทยสมัยก่อน ได้ทุ่ม่แรงกายแรงใจในการนิรมิตผลงานขึ้นด้วยความวิริยะอุตสาหะ ตั้งใจ

ประดิษฐ์ ประดอยสร้างสรรค์ผลงานชิ้นเอกที่สุดในชีวิตด้วยเลือด,เนื้อ,ก็เพื่อฝากไว้เป็นสมบัติแด่อนุชนรุ่นหลัง ได้นำไปศึกษาค้นคว้ามิให้สูญสลายตามกาลเวลา สืบเนื่องไปมิรู้จบสิ้น

ด้วยเหตุผลที่ได้กล่าวมาแล้วในข้างต้น ผู้วิจัยจึงสังเกตเห็นว่างานศิลปหัตถกรรมประเภทเครื่องถมไทย ซึ่งเป็นงานศิลปะที่มีคุณค่าของงานทั้งทางด้านวัสดุ รูปแบบ และเทคนิคการสร้าง สามารถนำไปสู่คนที่ได้พบเห็นตระหนักถึงความสำคัญของงานเครื่องถมนี้ และการศึกษาอย่างต่อเนื่องให้งานเครื่องถมนี้ ไม่สูญหายทั้งตัวช่างและผลงาน ผู้วิจัยจึงมีความต้องการศึกษาความเป็นมา รูปแบบ และเทคนิค วิธีการซึ่งนำมาถึงความสร้างสรรค์งานเครื่องถมไทย ให้เกิดประโยชน์และคุณค่า ต่องานศิลปหัตถกรรมและวัฒนธรรมไทย สืบไป

“เครื่องถม” (Nielloware) ตามพจนานุกรมฉบับราชบัณฑิตยสถาน ให้นิยามความหมายของเครื่องถมไว้ว่า “เรียกภาชนะหรือเครื่องประดับที่ทำโดยใช้ผงยาตำผสมน้ำประสานทอง ถมลงบนลวดลายที่แกะสลักบนภาชนะหรือเครื่องประดับนั้น แล้วขัดผัดให้เงางามว่า เครื่องถม หรือถม เช่นถมนคร ถมทอง ถมเงิน สำหรับที่มาของการเรียกงานประณีตศิลป์ชนิดนี้ว่า “เครื่องถม” หรือ “ถม” ในภาษาไทยนั้นได้มีผู้รู้เสนอข้อคิดเห็นได้ว่าอาจมีรากศัพท์มาจากคำว่า “ถมภ” ธาตุในภาษาบาลี หรือ “สทมภ” ธาตุในภาษาสันสกฤต ซึ่งแปลว่า “ทำให้แน่น อัด ยัด ดิดและทำให้เต็ม” ดังนั้น เมื่อกล่าวถึงเครื่องถมของไทยเราก็คือ การทำลวดลายที่ขดลงบนผิวภาชนะที่เป็นเงินหรือทองให้เด่นชัดขึ้น ด้วยการถมน้ำยาคาลงไปในร่องให้เต็มนั่นเอง

เครื่องถมเป็นประณีตศิลป์ของไทยที่เก่าแก่ ซึ่งมีมาตั้งแต่สมัยกรุงศรีอยุธยา เราจะพบว่าถมที่เก่าที่สุดเป็นถมดำ ถมนี้จะเป็นศิลปดั้งเดิมที่ไทยคิดขึ้นเอง หรือว่าได้รับอิทธิพลจากต่างประเทศทางยุโรป ก็ยากที่จะหาหลักฐานได้ การลงพื้นสีเช่นสีด่างบนวัตถุที่สลักลาย วัตถุนั้นจะเป็นสีทอง หรือสีเงิน ทางยุโรปเรียกกันว่าทูลาซิลเวอร์ (Tula Silver) แต่ทูลาซิลเวอร์จะออกเป็นสีเขียวๆ คล้ายปีกแมลงทับ หรือที่เราเรียกกันว่า “เมฆพัด” เมฆพัดเป็นส่วนผสมของโลหะเช่นเดียวกับตัวยาถม ต่างกันที่เมฆพัดมีแต่ตะกั่วกับทองแดง ส่วนตัวยาถมมีตะกั่ว ทองแดง และเงิน ตามนัยที่จึงมีบางท่านคิดว่าไทยทำถมได้เอง โดยปรับปรุงขึ้นมาจากเมฆพัด

นอกจากนี้ เครื่องถมที่เรารู้จักกันแพร่หลายในเมืองไทย และแม้ในปัจจุบันเรารู้จักกันในนามถมเมืองนคร “ถมนคร” ที่เรียกกันเช่นนี้ เพราะในปัจจุบันที่นครศรีธรรมราชก็ยังมีการผลิตเครื่องถมอย่างมากมาย เป็นการสืบต่อมาหลายชั่วอายุ และเป็นสินค้าที่ขึ้นหน้าขึ้นตาอย่างหนึ่งของนครศรีธรรมราช เครื่องถมนครเป็นศิลปหัตถกรรมชั้นเลิศของไทย 1 ใน 4 อย่างของงานฝีมือช่างศิลป์ไทย ด้านโลหะประดิษฐ์อันประกอบด้วย เครื่องทอง เครื่องเงิน คร่ำเงิน คร่ำทอง และเครื่องถม เครื่องถมนี้ขบวนการผลิตของนครศรีธรรมราช เป็นผู้คิดค้นและถ่ายทอดสืบต่อตลอดเวลา ตั้งแต่สมัยกรุงศรีอยุธยาเป็นราชธานี คือ ราว พ.ศ. 2061 (ตรงกับรัชสมัยสมเด็จพระรามาธิบดีที่ 2) โดยเจ้าพระยานคร ทุกยุคทุกสมัยได้ทำนุบำรุงสืบมาจนกระทั่งสมัยกรุงรัตนโกสินทร์ ซึ่งท่านเจ้าคุณพระรัตนธัชมุนี (ม่วง) เจ้าอาวาสวัดท่าโพธิ์ จ.นครศรีธรรมราช ได้อนุรักษ์ศิลปหัตถกรรมแขนงนี้ไว้ และได้จัดตั้งโรงเรียนช่างถมขึ้นในปี พ.ศ. 2456

ปัจจุบัน สามารถสรุปประเภทและแหล่งผลิตเครื่องถมไทยที่แตกต่างกัน ได้ดังนี้

เครื่องถมนคร เครื่องถมนครผลิตที่จังหวัดนครศรีธรรมราช นับเป็นหัตถกรรมที่มีชื่อเสียงของจังหวัดมาแต่โบราณ ในอดีตมีการผลิตเครื่องถมมากมายหลายชนิดทั้งประเทศชิ้นใหญ่และชิ้นเล็ก เช่น หีบบุหรี ชันน้ำพานรอง กรอบรูป กาน้ำ ผอบ สร้อยคอ สร้อยข้อมือ จี้ เข็มกลัด ฯลฯ ปัจจุบันมีการผลิตเครื่องถมประเภทเครื่องประดับเป็นส่วนใหญ่ เช่น สร้อยนระโม แหวนนระโม เป็นต้น การผลิตเครื่องถมชิ้นใหญ่มักทำตามคำสั่งซื้อเป็นส่วนมาก เนื่องจากมีราคาสูง ผู้ผลิตไม่มีทุนมากพอที่จะผลิตเก็บไว้จำหน่ายได้ ผู้ผลิตเครื่องถมในจังหวัดนครศรีธรรมราช ปัจจุบันมีประมาณสิบกว่าราย ผู้ผลิตเหล่านี้มักจะผลิตเครื่องประดับเงิน และเครื่องประดับเงินชุบทองควบคู่ไปด้วย

เครื่องถมกรุงเทพฯ ในอดีตมีการผลิตเครื่องถม ณ บ้านพานถมซึ่งอยู่หลังวัดปริณายกใกล้สะพานเฉลิมวันชาติ ถนนพระสุเมรุ กรุงเทพฯ มีประวัติว่าชาวบ้านหมู่บ้านนี้อพยพมาจากนครศรีธรรมราชในสมัยรัชกาลที่ 1 แห่งกรุงรัตนโกสินทร์ประกอบอาชีพทำพานถม ชับถม จำหน่ายปัจจุบันชาวบ้านที่ไม่ได้ทำพานถม ชับถมแล้ว คงปรากฏอยู่แต่ชื่อเท่านั้น ผู้ผลิตเครื่องถมในกรุงเทพฯ ในปัจจุบันมีอยู่น้อยรายและอยู่กระจุกกระจายกัน ช่างถมที่มีฝีมือดีมีอยู่น้อยมาก

เครื่องถมเงิน เป็นเครื่องถมที่ทำด้วยโลหะเงิน เครื่องถมเงินชั้นดีต้องใช้โลหะที่มีความบริสุทธิ์ของเนื้อเงินไม่น้อยกว่าร้อยละ 95 โลหะอื่นที่ผสมมักเป็นทองแดง ถ้าเนื้อเงินบริสุทธิ์ต่ำกว่าร้อยละ 95 ใช้ทำเครื่องถมเงิน แล้วมักจะดำหรือหมองคล้ำง่าย ถ้าเนื้อเงินมีเปอร์เซ็นต์ต่ำจะทำให้ยาถมติดยาก อาจจะเทาะหลุดได้ง่าย หากเนื้อเงินมีความบริสุทธิ์ต่ำกว่าร้อยละ 50 จะทำให้เนื้อเงินถมยาไม่ติด ปัจจุบันมีการผลิตเครื่องถมเงินทั้งที่กรุงเทพฯ และนครศรีธรรมราชและผลิตในปริมาณลดลงกว่าในอดีตมาก

เครื่องถมทอง เป็นเครื่องถมเงินที่ผ่านกรรมวิธีทำทองหรือทาทอง ทำให้ลวดลายสีเงินเป็นสีทองมีความสวยงามยิ่งขึ้น ถมทาทองโดยทั่วไปมักเรียกว่าถมทอง ถมทองชั้นดีต้องใช้เนื้อทองบริสุทธิ์ทาเคลือบผิวมากพอสมควรตามกรรมวิธีทาทอง และต้องใช้ความประณีตมาก ต้นทุนการผลิตจึงสูง แต่ใช้คุ้มค่าเพราะว่าเนื้อทองจะเคลือบผิวเงินแน่น ไม่จางหรือหลุดออกแม้ว่าจะใช้เป็นร้อยปี กรรมวิธีทาทองแตกต่างจากวิธีการชุบในด้านความคงทนมาก ปัจจุบันเครื่องถมทาทองมีการผลิตที่จังหวัดนครศรีธรรมราชและกรุงเทพฯ

เครื่องถมจุฑาราช เมื่อพระเจ้าน้อยยาเธอเจ้าฟ้ากรมขุนเพชรบูรณ์อินทราชัยทรงดำรงตำแหน่งผู้บัญชาการโรงเรียนเพาะช่าง (พ.ศ.2461-2465) ทรงสนพระทัยวิชาอุตสาหกรรมเครื่องถมมาก ได้มีการดัดแปลงการทำลายเครื่องถมโดยวิธีการทำสกรีนลายเส้นเข้าช่วยแทนที่จะใช้เครื่องมือแกะสลักล้วน และใช้กรรมวิธีทางเคมี คือใช้กรดกัดส่วนที่ต้องการลงยาถม เครื่องถมแบบนี้เรียกว่าถมจุฑาราช ซึ่งแพร่หลายมาถึงปัจจุบัน เครื่องถมแบบนี้ด้านในของรูปพรรณหรือภาชนะจึงเรียบไม่มีรอยที่เกิดจากการแกะสลักที่ด้านนอก

1.2 วัตถุประสงค์

- 1.2.1 ศึกษาความเป็นมา รูปแบบ และการพัฒนาเทคนิคการสร้างเครื่องถมไทย
- 1.2.2 นำข้อมูลมาประยุกต์ใช้ในการพัฒนารูปแบบ และดำเนินการผลิตงานสร้างสรรค์เครื่องถมไทย

2. เทคนิค กระบวนการของการสร้างสรรค์ผลงาน

2.1 การศึกษาค้นคว้าข้อมูลและรวบรวมข้อมูล

เป็นการศึกษารูปแบบของเครื่องถมไทย และชุดงานสร้างสรรค์เครื่องถมไทย ที่มีความหลากหลายแหล่งที่มา เพื่อศึกษาวิเคราะห์ถึงเอกลักษณ์ของงานเครื่องถมว่ามีลักษณะใด เพื่อนำมาเป็นแนวทางในการสร้างสรรค์งานเครื่องถมไทย เพื่อการอนุรักษ์วัฒนธรรมไทย

2.2 ดำเนินการสร้างสรรค์ผลงานและพัฒนาารูปแบบ

ขั้นตอนในการสร้างสรรค์งานเครื่องถมเบื้องต้น โดยการร่างแบบงานสร้างสรรค์ 2 มิติ เพื่อค้นหารูปแบบที่เหมาะสมร่วม การพัฒนารูปแบบของงานสร้างสรรค์เครื่องถม จากนั้นจึงทำโครงสร้างงาน 3 มิติ โดยใช้เนื้อเงินที่ผ่านการผสมเนื้อโลหะไว้สำหรับการสร้างสรรค์งาน 3 มิติ

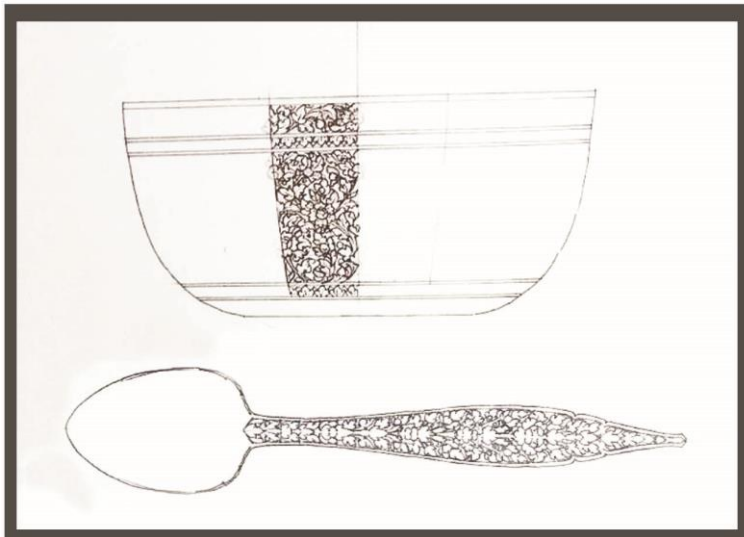
2.3 การดำเนินการผลิตงานสร้างสรรค์เครื่องถม ตามขั้นตอนต่อไปนี้

- 2.3.1 การหลอมเงินและแผรีด
- 2.3.2 การขึ้นรูป
- 2.3.3 การออกแบบลวดลายและการแกะสลัก
- 2.3.4 การลงยาถม
- 2.3.5 การขัดแต่งผิว
- 2.3.6 การเพราะลวดลาย

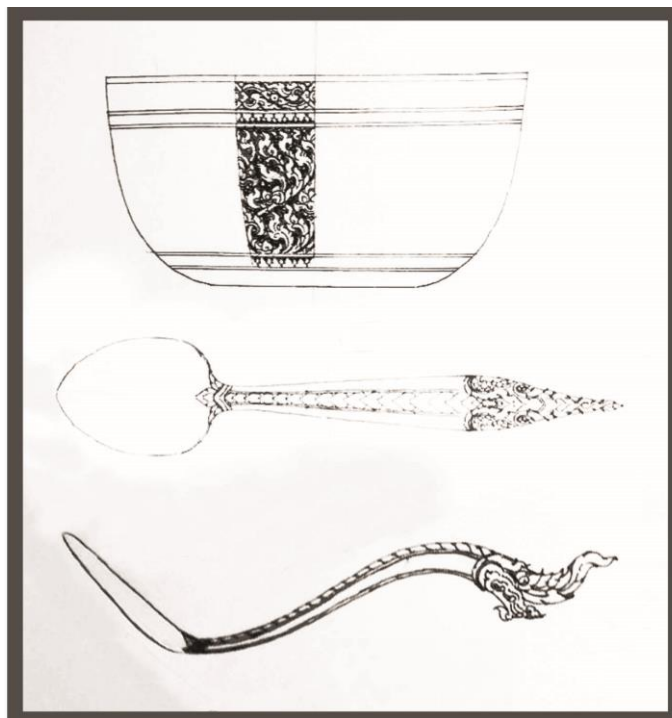
3. ผลงานสร้างสรรค์เครื่องถมไทย

การนำเสนอผลการสร้างสรรค์แบ่งเป็น 2 ส่วนได้แก่ ส่วนของการสรุปข้อมูลที่เกี่ยวข้องเพื่อ ดำเนินการออกแบบสร้างสรรค์ และพัฒนารูปแบบงานสร้างสรรค์ครั้งนี้ และส่วนของผลการดำเนินการผลิตงานสร้างสรรค์เครื่องถมตามรูปแบบที่ได้พัฒนา โดยมีรายละเอียดดังนี้

3.1 การดำเนินการสร้างสรรค์ การออกแบบร่าง 2 มิติ เพื่อค้นหารูปแบบ รูปทรงของงานสร้างสรรค์ ซึ่งได้ ทำการศึกษารวบรวมข้อมูลที่เกี่ยวข้องกับลักษณะของงานเครื่องถมไทย เพื่อนำมาเป็นแนวทางในการสร้างสรรค์ผลงานด้วยส่วนหนึ่ง โดยรูปแบบงานสร้างสรรค์เครื่องถม ที่ได้สร้างสรรค์ขึ้น เพื่อนำมาผสมผสานกับลวดลายที่มีความเหมาะสม โดยจะเน้นไปที่ลวดลายที่ นำมาตกแต่งของผิวชิ้นงานให้เกิดเป็นลวดลายบนชุดเครื่องถมแล้วนำมาปรับรูปแบบให้เข้ากับตัวชิ้นงานสร้างสรรค์ จากนั้นจึงทำการ ร่างแบบ 2 มิติ และการขึ้นโครงสร้างงานสร้างสรรค์ โดยใช้เนื้อเงินในการสร้างรูปทรงเป็นชุดงานเครื่องถม ดังภาพแบบร่างงาน สร้างสรรค์ 2 มิติ ในภาพที่ 1-3



ภาพที่ 1 แบบร่าง 2 มิติ แบบที่ 1 ชุดเครื่องถม



ภาพที่ 2 แบบร่าง 2 มิติ แบบที่ 2 ชุดเครื่องถม



ภาพที่ 3 แบบร่าง 2 มิติ แบบที่ 3 ชุดเครื่องมือ

3.2 ผลการดำเนินการผลิตงานสร้างสรรค์เครื่องมือ เป็นไปตามกระบวนการทางเครื่องโลหะและรูปพรรณอัญมณี ของการดำเนินการสร้างสรรค์งานเครื่องมือ เพื่อการอนุรักษ์วัฒนธรรมไทย และเพื่อศึกษาเทคนิคการผลิต ปัญหาที่เกิดขึ้น ขณะดำเนินการผลิต รวมถึงแนวทางป้องกัน การแก้ไขซึ่งจะทำให้สามารถวางแผนการผลิตได้อย่างเหมาะสม และลดความเสียหายจากการผลิตได้ ตามขั้นตอนที่ได้กล่าวถึงแล้วในข้อ 3 มีผลการดำเนินงานดังนี้

การขึ้นรูป ภายหลังจากหลอมเงินและแผรีดแล้ว โดยการนำแผ่นโลหะเงินที่แผรีดจนได้ขนาดแล้ว นำมาทำการขึ้นรูป โดยการใช้ค้อนขึ้นรูปพร้อมทั้งเครื่องมือขึ้นรูปชนิดต่างๆ จนได้รูปทรง ความโค้ง และหนาบางตามแบบ ดังภาพที่ 4

การออกแบบลวดลายและการแกะสลัก เป็นการออกแบบลวดลายบนชิ้นงานที่เป็นรูปพรรณแล้วนั้นสามารถเขียนลวดลายบนผิวของชิ้นงานได้เลย โดยการใช้หลักของเรขาคณิต อาศัยวงเวียนและไม้บรรทัดแบ่งสัดส่วนของงานให้เป็นเค้าโครง จากนั้นใช้ดินสอดำร่างแบบลวดลายแล้วใช้หมึกดำลงเส้นหนักอีกครั้งส่วนใหญ่ลวดลายที่ใช้จะเป็นลายไทยหรือลายไบเทศ เสียเป็นส่วนใหญ่ เช่น ลายกนกเปลวลายก้านขด ลายเทพพนม ลายดอกพุดตาล ลายกระจังแบบต่างๆ เป็นต้น แกะสลักลวดลาย เมื่อช่างเขียนออกแบบลวดลายเป็นที่พอใจและได้สัดส่วนดีแล้ว จากนั้นก็เป็นหน้าที่ของช่างแกะสลัก จะใช้ค้อนและสิ่วสลัก สลักลวดลายตามรอยผิวรอบผิวของชิ้นงาน โดยจะสลักเส้นตรงก่อนแล้วจึงสลักส่วนอื่น ในการแกะสลักลวดลายนี้มีวัตถุประสงค์เพื่อจะเปิดเส้นของลายให้สะดุดแก่การลงยาถมในขั้นต่อไป ดังภาพที่ 5

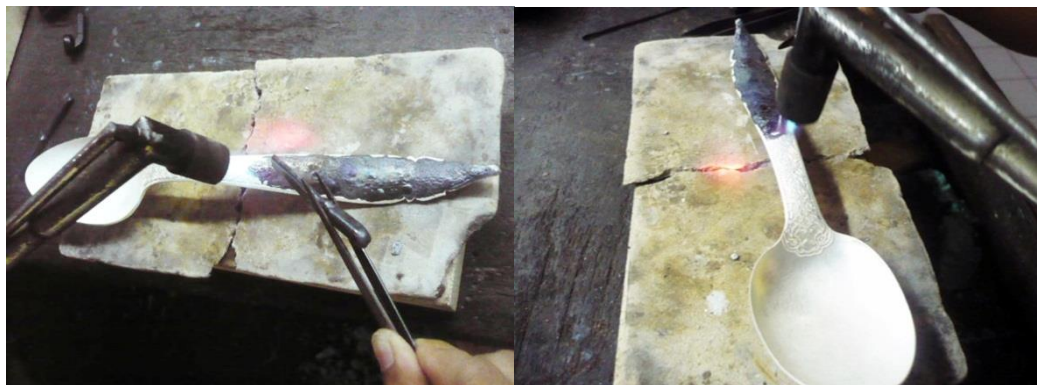


ภาพที่ 4 การขึ้นรูปแผ่นโลหะเงิน



ภาพที่ 5 การแกะสลักลวดลาย

การลงยาถม ซึ่งเป็นโลหะผสมชนิดหนึ่งซึ่งจะประกอบด้วย เงิน ทองแดง ตะกั่ว และกำมะถัน โดยใช้ความร้อนหลอมละลายประมาณ 300 องศาเซลเซียส คนให้เข้าเป็นเนื้อเดียวกันและเทใส่พิมพ์แห่งกรรมวิธีการหลอมยาถมนี้ ภาษาช่างถมเรียกว่า “การหุงน้ำยา” ส่วนสูตรของการผสมนั้นต้องอาศัยความชำนาญและความถนัดของช่างแต่ละคน การลงยาถม รูปพรรณที่ได้สลักลวดลายแล้ว จึงนำไปเคลือบผิวด้วยยาถม ซึ่งทำเป็นแท่งไว้แล้ว โดยการให้ความร้อนรูปพรรณและยาถมไปพร้อมๆกัน จนได้ความร้อนพอประมาณ ยาถมจะละลายตัวซึมลงไปร่องลึกของรอยสลักจนทั่วรูปพรรณและเมื่อเย็นตัวจะเกาะติดแน่นกับเนื้อเงิน ดังภาพที่ 6



ภาพที่ 6 การลงยาถม

ภายหลังการลงยาถมเรียบร้อยแล้ว จะเข้าสู่กระบวนการขัดแต่งชิ้นงาน ซึ่ง แบ่งออกเป็น 2 ขั้นตอนด้วยกันคือ แต่งผิวด้วย ตะไบหรือเหล็กขัด โดยจะแต่งผิวยาถมให้เรียบจนเห็นลายชัดเจนแล้วขัดด้วยกระดาษทรายละเอียดจนเกลี้ยงเกลา และการขัดเงาด้วย น้ำยาขัดเงา เป็นการขัดเงาเพื่อให้ผิวของเนื้อเงินและยาถมขึ้นมันวาว จากนั้นก็นำไปล้างด้วยน้ำมันเบนซินและผงซักฟอก ตามลำดับ เพื่อทำความสะอาดอีกครั้งหนึ่งก็ได้ “เครื่องถมเงิน” ซึ่งยังไม่มีรายละเอียดของลวดลายเกิดขึ้น ต้องนำไป “เพรา” เพื่อ ตกแต่งลวดลายอีกครั้ง

การเพราลวดลายเป็นกระบวนการสุดท้ายของการสร้างสรรค์งานเครื่องถม การเพรา เป็นการทำให้ลวดลายเกิดมีแสง สะท้อนแพรวพราวมองเห็นลวดลายนั้นสวยงามมากขึ้น หรืออีกนัยหนึ่งเป็นการตกแต่งและเพิ่มรายละเอียดของลวดลายนั้นๆ วิธีการเพราลาย ใช้สิ่วและค้อนสำหรับเพราลายทำการเพราตามตัวลายที่เป็นเนื้อเงินโดยเฉพาะอย่างยิ่ง ปากสิ่วจะต้องขัดจนเป็นเงาวาว วิธีการก็กระทำเหมือนกับการสลักลวดลายนั่นเอง ดังภาพผลงานสำเร็จในภาพที่ 7 และ 8



ภาพที่ 7 รูปแบบงานสำเร็จของขันใส่ข้าว



ภาพที่ 8 รูปแบบงานสำเร็จของทัพพี

4. สรุป อภิปราย และเสนอแนะ

การสร้างสรรค์งานเครื่องถม นับว่าเป็นประโยชน์ต่อการศึกษาและนำไปสู่การปฏิบัติงานอนุรักษ์ภูมิปัญญาของช่างฝีมือไทย ตลอดจนการพัฒนางานเครื่องโลหะและรูปพรรณอัญมณีไทย ให้ก้าวสู่มาตรฐานสากล การปฏิบัติจริง รวมทั้งเป็นการใช้เทคนิคงานช่างศิลป์ไม่ว่าจะเป็นงานองค์ประกอบศิลปะ การเขียนลายไทย วิชาเรขาคณิตและวิทยาศาสตร์ ซึ่งผู้วิจัยต้องใช้ความอดทนสาหะในการศึกษาค้นคว้างานวิจัยนี้จนสำเร็จ

- จากการศึกษาสามารถเห็นได้ว่างานเครื่องถมนั้นมีจุดสำคัญอยู่ที่ “น้ำยาถม” ซึ่งจะประกอบด้วย 1. โลหะเงิน 100% 2. ทองแดง 3. ตะกั่ว 4. กำมะถัน ซึ่งนำมาหลอมรวมกันใช้ความร้อนประมาณ 600 องศาเซลเซียส น้ำยาถมนี้จะเป็นโลหะผสมที่นำมาใช้ความร้อนเป่าแล้วทำให้ไหลละลายเกาะติดกับเนื้อโลหะเงินหรือรูปพรรณที่สลักลวดลายเรียบร้อยแล้ว

- เทคนิคการใช้น้ำยาถมนี้เป็นเทคนิควิธีการจากต่างชาติซึ่งยังหาข้อสรุปไม่ได้ว่าชาติใดนำมาเผยแพร่ให้กับช่างไทยในสมัยอยุธยา ซึ่งคือ จังหวัดนครศรีธรรมราช เป็นชนกลุ่มแรกที่รับความรู้และเทคนิคในการทำเครื่องถมนี้ไว้ และมาประยุกต์ให้เข้ากับรูปทรงและลวดลายของคนไทย

- ลักษณะรูปแบบของงานเครื่องถมไทยส่วนใหญ่จะมี 2 ลักษณะด้วยกัน คือ

1. งานเครื่องใช้อุปโภค - บริโภค ชั้นน้ำ พานรอง ชุดถาดรองแก้ว พานกลีบ สำหรับวางพวงมาลัย เป็นต้น
2. งานเครื่องประดับเงิน แหวน กำไล ตุ้มหู เป็นต้น

- ในการสร้างสรรค์ชิ้นงานช่างต้องมีเทคนิคหาพัฒนาการสร้างสรรค์ในวิธีการใหม่ เพื่อการลดระยะเวลาในการจัดสร้าง เช่น การใช้เครื่องมือทุ่นแรงมาช่วยในการทำงาน เป็นต้น

5. เอกสารอ้างอิง

- [1] ชิน อยู่ดี (-) นักโบราณคดีก่อนประวัติศาสตร์ กรมศิลปากรกรุงเทพฯ
- [2] สารานุกรมไทยสำหรับเยาวชน โดยพระราชประสงค์ในพระบาทสมเด็จพระเจ้าอยู่หัว ฉบับเสริมการเรียนรู้ เล่มที่ 11
- [3] สัมภาษณ์ นายธีรชัย จันทรงษ์ นักวิชาการช่างศิลป์ชำนาญการพิเศษ สำนักช่างสิบหมู่ กรมศิลปากร กระทรวงวัฒนธรรม
- [4] [http:// www.arc.dusit.ac.th/be/FT/62.pdf](http://www.arc.dusit.ac.th/be/FT/62.pdf)
- [5] [http:// www.thailandmuseum.com](http://www.thailandmuseum.com)
- [6] [http:// www.at-bangkok.com/place_national_gallery.php](http://www.at-bangkok.com/place_national_gallery.php)
- [7] [http:// www.thailandmuseum.com.../chaesampraya.htm](http://www.thailandmuseum.com.../chaesampraya.htm)[8] [http:// th.wikipedia.org/...พิพิธภัณฑสถานแห่งชาติ_เจ้าสามพระยา](http://th.wikipedia.org/...พิพิธภัณฑสถานแห่งชาติ_เจ้าสามพระยา)
- [9] [http:// www.hamanan.com/tour/lopburi/pipittaphun.html](http://www.hamanan.com/tour/lopburi/pipittaphun.html)
- [10] [http:// www.thailandmuseum.com/narayana/narayana.htm](http://www.thailandmuseum.com/narayana/narayana.htm)
- [11] [http:// www.nakhonsi.in.th](http://www.nakhonsi.in.th)