

การออกแบบบรรจุภัณฑ์ผลิตภัณฑ์ผ้าทอมือโดยใช้วัสดุท้องถิ่น
กรณีศึกษา กลุ่มอาชีพเสริมบ้านสุขเกษม อำเภอบางเลน จังหวัดนครปฐม
Packaging Design using Local Material for Hand-made Cloths A Case Study of Ban Suk-kasem Indigenous Cloth
Weaving Group Banglen District Nakhon Pathom Province.

พรพิมล ตักตา^{1*} และวรารัตน์ วัฒนชนโนบล²

¹ คณะสถาปัตยกรรมศาสตร์และการออกแบบ มหาวิทยาลัยเทคโนโลยีราชมงคลรัตนโกสินทร์ นครปฐม

² สถาบันวิจัยและพัฒนา มหาวิทยาลัยเทคโนโลยีราชมงคลรัตนโกสินทร์ นครปฐม

บทคัดย่อ

การวิจัยเรื่อง การออกแบบบรรจุภัณฑ์ผลิตภัณฑ์ผ้าทอมือโดยใช้วัสดุท้องถิ่น กรณีศึกษา กลุ่มอาชีพเสริมบ้านสุขเกษม อำเภอบางเลน จังหวัดนครปฐม มีจุดประสงค์เพื่อออกแบบและพัฒนาบรรจุภัณฑ์ผ้าทอมือโดยใช้วัสดุท้องถิ่น และเพื่อประเมินความคิดเห็นต่อรูปแบบบรรจุภัณฑ์ผ้าทอมือที่ออกแบบและพัฒนาจากวัสดุท้องถิ่นให้กับกลุ่มอาชีพเสริมบ้านสุขเกษม อำเภอบางเลน จังหวัดนครปฐม ตัวอย่างที่ใช้ในการวิจัยครั้งนี้ คือ กลุ่มผู้ผลิตผ้าทอมือกลุ่มอาชีพเสริมบ้านสุขเกษม จำนวน 15 คน ได้จากการคัดเลือกแบบเฉพาะเจาะจงจากประธานกลุ่ม เป็นผู้แนะนำ และกลุ่มผู้บริโภคทั่วไป จำนวน 122 คน จากการเก็บข้อมูลแบบบังเอิญพบที่กลุ่มเข้าร่วมออกร้านแสดงสินค้าในสถานที่ต่างๆ ผลการศึกษา พบว่า รูปแบบบรรจุภัณฑ์ผ้าทอมือจากวัสดุท้องถิ่น ที่ออกแบบและพัฒนาขึ้นจำนวน 5 รูปแบบ และผลการประเมินความคิดเห็นต่อรูปแบบบรรจุภัณฑ์ พบว่า ด้านวัสดุที่ใช้มีความเหมาะสมในระดับมาก (\bar{X} = 4.36; S.D. = 0.49) รองลงมาคือค่าเฉลี่ยเท่ากัน จัดอยู่ในระดับมาก ได้แก่ ด้านความงาม (\bar{X} = 4.27; S.D. = 0.46) และด้านความคงทนแข็งแรงในการใช้งาน (\bar{X} = 4.27; S.D. = 0.70) และด้านที่มีค่าเฉลี่ยน้อยที่สุด คือ ด้านประโยชน์ใช้สอยของบรรจุภัณฑ์จัดอยู่ในระดับมาก (\bar{X} = 4.16; S.D. = 0.37) และผลการประเมินความพึงพอใจใน รูปแบบที่ 5 เป็นลำดับที่ 1 โดยมีค่าเฉลี่ยมากที่สุด (\bar{X} = 4.57; S.D. = 0.50) ลำดับที่ 2 คือ รูปแบบที่ 2 (\bar{X} = 4.50; S.D. = 0.50) ลำดับที่ 3 มีค่าเฉลี่ยเท่ากัน คือ รูปแบบที่ 3 (\bar{X} = 4.49; S.D. = 0.53 และ 0.50 ตามลำดับ)

คำสำคัญ: บรรจุภัณฑ์, วัสดุท้องถิ่น, ผ้าทอมือ, บางเลน, นครปฐม

Abstract

Research Packaging Design using Local Material for hand-made Cloths A Case Study of Ban Suk-kasem Indigenous Cloth Weaving Group Banglen District Nakhon Pathom Province. . The purpose is to design and develop hand-woven packaging using local materials. And to evaluate the concept of hand-woven packaging designed and developed from local materials for the Suk-kasem Professional Group, Nakhon Pathom Province. The sample used in this study was a group of 15 home-based makers of Baan Suk-kasem. The samples were selected by the group leader as the facilitator and 122 general consumers. Incidentally, the group attended a showcase at various venues. The results showed that: 1. The results of the evaluation on the packaging model showed that the materials used were very suitable (\bar{x} = 4.36; S.D. = 0.49). At the high level, the aesthetics (\bar{x} = 4.27; SD = 0.46) and the durability in use (\bar{x} = 4.27; SD = 0.70). The level of packaging was high (\bar{x} = 4.16; SD = 0.37) 2. The results of the first and second satisfaction were rated the highest (\bar{x} = 4.57; SD = 0.50). The second was the

second form (\bar{x} = 4.50; SD = 0.50).). The order of 3 was equal to the mean of 3 (\bar{x} = 4.49; SD = 0.53 and 0.50, respectively)

Keywords: Packaging, Local Material for Hand-made Cloths, Banglen District, Nakhon Pathom

*ผู้นิพนธ์ประสานงาน

1. บทนำ

ปัจจุบันมีหลายหน่วยงานเข้ามาช่วยส่งเสริมและสร้างภาพลักษณ์ให้กับผลิตภัณฑ์ท้องถิ่นของจังหวัดนครปฐม โดยพยายามผลักดันและพัฒนาทรัพยากรในท้องถิ่นให้มีความหลากหลาย นำมาผ่านการแปรรูปด้วยกระบวนการคิด สร้างสรรค์และผลิต จนกลายเป็นงานผลิตภัณฑ์ในรูปแบบภูมิปัญญาชาวบ้าน อย่างไรก็ตามการพัฒนาผลิตภัณฑ์นั้นจำเป็นต้องทำควบคู่ไปกับการพัฒนาบรรจุภัณฑ์ เพื่อให้เกิดผลสัมฤทธิ์สูงสุดในด้านการนำเสนอเอกลักษณ์ของท้องถิ่น อันจะนำไปสู่การจดจำและสร้างความประทับใจให้แก่ผู้บริโภค ส่งผลต่อเนื่องไปยังประสิทธิภาพทางการตลาด [1] ผลิตภัณฑ์ที่โดดเด่นกลุ่มอาชีพเสริมบ้านสุขเกษม อำเภอบางเลน จังหวัดนครปฐม คือ ผลิตภัณฑ์ผ้าทอมือ จากการลงพื้นที่พูดคุยกับทางผู้นำกลุ่ม พบว่า ทางกลุ่มมีความต้องการจะพัฒนาบรรจุภัณฑ์ที่ทำจากวัสดุในท้องถิ่นที่มีมาก คือ ผักตบชวา เพื่อช่วยเหลือกลุ่มจักสานจากผักตบชวา ให้มีรายได้เพิ่มขึ้นจากการทำบรรจุภัณฑ์ส่งให้ทางกลุ่ม และเป็นการพัฒนาผลิตภัณฑ์ของตนเองให้เป็นมาตรฐานมากขึ้น มีบรรจุภัณฑ์ที่เหมาะสมและมีความโดดเด่น สะท้อนเอกลักษณ์ของชุมชน โดยใช้วัสดุที่ไม่มีท้องถิ่น และชาวบ้านสามารถทำขึ้นได้เอง โดยไม่ต้องพึ่งพาเทคโนโลยีมากนัก เป็นการลดต้นทุนการผลิต สามารถกำหนดราคาขายที่สอดคล้องกับการตลาดระดับล่าง ระดับกลาง และระดับสูงได้ ซึ่งเป็นการเพิ่มช่องทางรายได้ให้กับกลุ่มเพิ่มมากขึ้น จากเหตุผลดังกล่าวข้างต้น จึงมีแนวคิดในการออกแบบและพัฒนาบรรจุภัณฑ์ให้มีต้นทุนต่ำจากวัสดุธรรมชาติที่มีอยู่ในท้องถิ่น คือ ผักตบชวา นำมาเป็นวัตถุดิบหลักในการออกแบบและพัฒนาเป็นบรรจุภัณฑ์ ผ่านกระบวนการทอ กัด มัด ร้อยและตัดเย็บ เพื่อช่วยแก้ปัญหาเรื่องต้นทุนการผลิตบรรจุภัณฑ์ที่ต้องจ้างนักออกแบบและกระบวนการพิมพ์บรรจุภัณฑ์ที่มีต้นทุนค่อนข้างสูงและต้องผลิตในจำนวนมาก โดยเป็นการออกแบบและพัฒนาบรรจุภัณฑ์ที่เน้นในเรื่องการนำวัสดุธรรมชาติที่มีในท้องถิ่นมาออกแบบบรรจุภัณฑ์ให้สอดคล้อง แสดงภาพลักษณ์ให้เชื่อมโยงกับภูมิปัญญาท้องถิ่น และสอดคล้องกับผลิตภัณฑ์ผ้าทอมือ การวิจัยครั้งนี้จึงมีวัตถุประสงค์เพื่อออกแบบและพัฒนาบรรจุภัณฑ์ผ้าทอมือโดยใช้วัสดุท้องถิ่น และเพื่อประเมินความคิดเห็นต่อรูปแบบบรรจุภัณฑ์ผ้าทอมือที่ออกแบบและพัฒนาจากวัสดุท้องถิ่นให้กับกลุ่มอาชีพเสริมบ้านสุขเกษม อำเภอบางเลน จังหวัดนครปฐม

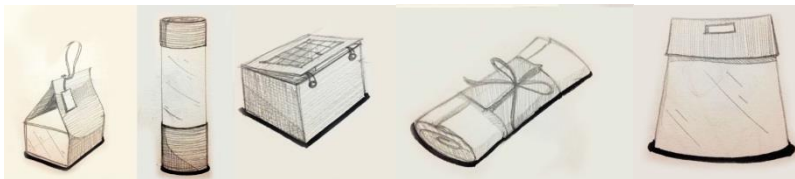
2. วิธีดำเนินการวิจัย

1. ทำการศึกษาบรรจุภัณฑ์รูปแบบเดิมของผลิตภัณฑ์ผ้าทอมือ กลุ่มอาชีพเสริมบ้านสุขเกษม อำเภอบางเลน จังหวัดนครปฐม และศึกษาวัสดุท้องถิ่นที่จะสามารถนำมาใช้ในการพัฒนาบรรจุภัณฑ์ โดยการสัมภาษณ์และการประชุมกลุ่มย่อยจากสมาชิกกลุ่มอาชีพเสริมบ้านสุขเกษม อำเภอบางเลน จังหวัดนครปฐม
2. ทำการศึกษาความต้องการและแนวทางในการพัฒนาบรรจุภัณฑ์รูปแบบใหม่ และรูปแบบบรรจุภัณฑ์ที่กลุ่มฯ มีความต้องการที่จะพัฒนา โดยการประชุมกลุ่มย่อยจากสมาชิกกลุ่มอาชีพเสริมบ้านสุขเกษม อำเภอบางเลน จังหวัดนครปฐม
3. นำข้อมูลที่ได้จากขั้นตอนที่ 1 และ 2 มาวิเคราะห์และสังเคราะห์ เพื่อเป็นพื้นฐานให้การออกแบบและพัฒนาบรรจุภัณฑ์ผ้าทอมือโดยใช้วัสดุท้องถิ่น
4. ทำการร่างแบบต้นแบบบรรจุภัณฑ์ (Sketch) จำนวน 20 แบบ เพื่อให้สมาชิกกลุ่มทำการคัดเลือกแบบร่างบรรจุภัณฑ์ฯ เพื่อดำเนินการจัดทำแบบร่าง 3 มิติ ต่อไป



ภาพที่ 1 แบบร่าง (Sketch) บรรจุภัณฑ์ 20 แบบ

5. จากนั้นทำการประชุมสมาชิกกลุ่ม เพื่อทำการคัดเลือกแบบร่าง 2 มิติ จนได้แบบร่าง 5 รูปแบบ เพื่อดำเนินการจัดทำแบบร่าง 3 มิติ ต่อไป ซึ่งสมาชิกกลุ่ม ได้คัดเลือกแบบร่างบรรจุภัณฑ์ผ้าทอมือ จำนวน 5 รูปแบบ แสดงดังภาพที่ 2



ภาพที่ 2 แบบร่าง (Sketch) บรรจุภัณฑ์จำนวน 5 รูปแบบที่ถูกคัดเลือก

6. การพัฒนาแบบร่าง 3 มิติ เพื่อให้สมาชิกกลุ่มได้เห็นรูปแบบชัดเจนขึ้น เพื่อพิจารณาคัดเลือกเป็นรูปแบบของบรรจุภัณฑ์ผ้าทอมือ ดังแสดงในภาพที่ 3



ภาพที่ 3 แบบร่าง 3 มิติ

7. ทำการประเมินแบบร่าง 3 มิติ ของรูปแบบบรรจุภัณฑ์ผ้าทอมือ โดยผู้นำกลุ่ม สมาชิกกลุ่ม ผู้เชี่ยวชาญ/นักวิชาการด้านการออกแบบบรรจุภัณฑ์

8. ทำการพัฒนาต้นแบบบรรจุภัณฑ์ผ้าทอมือ ประกอบด้วย ลวดลายกราฟิกบนบรรจุภัณฑ์ และต้นแบบบรรจุภัณฑ์ผ้าทอมือ

9. ทำการประเมินความคิดเห็นต่อต้นแบบรูปแบบบรรจุภัณฑ์ผ้าทอมือที่ออกแบบและพัฒนาจากวัสดุท้องถิ่นให้กับกลุ่มอาชีพเสริมบ้านสุขเกษม อำเภอบางเลน จังหวัดนครปฐม โดยผู้นำกลุ่ม สมาชิกกลุ่ม ผู้เชี่ยวชาญ/นักวิชาการด้านการออกแบบบรรจุภัณฑ์ โดยแบบสอบถามที่มีลักษณะเป็นแบบมาตราประเมินค่า (Rating Scale) 5 ระดับ โดยกำหนดเกณฑ์ในการแปลความหมาย ดังนี้

ระดับ 5 หมายถึง มีความเหมาะสมในระดับมากที่สุด

ระดับ 4 หมายถึง มีความเหมาะสมในระดับมาก

ระดับ 3 หมายถึง มีความเหมาะสมในระดับปานกลาง

ระดับ 2 หมายถึง มีความเหมาะสมในระดับน้อย

ระดับ 1 หมายถึง มีความเหมาะสมในระดับน้อยที่สุด

10. การวิเคราะห์ข้อมูล ใช้ค่าเฉลี่ย (Mean) และส่วนเบี่ยงเบนมาตรฐาน (S.D.) โดยมีเกณฑ์ในการแปลความหมาย ดังนี้

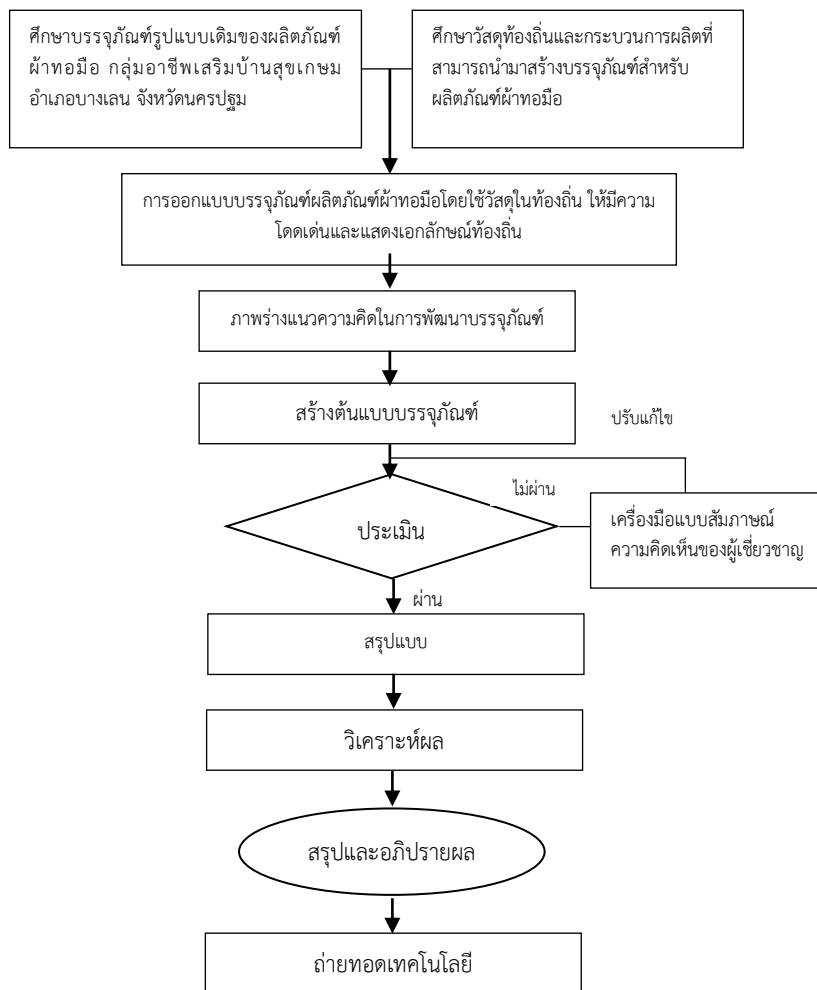
ค่าเฉลี่ย 4.51 - 5.00 หมายถึง ผลิตภัณฑ์มีรูปแบบที่เหมาะสมมากที่สุด

ค่าเฉลี่ย 3.51 - 4.50 หมายถึง ผลิตภัณฑ์มีรูปแบบที่เหมาะสมมาก

ค่าเฉลี่ย 2.51 - 3.50 หมายถึง ผลิตภัณฑ์มีรูปแบบที่เหมาะสมปานกลาง

ค่าเฉลี่ย 1.51 - 2.50 หมายถึง ผลิตภัณฑ์มีรูปแบบที่เหมาะสมน้อย
 ค่าเฉลี่ย 1.00 - 1.50 หมายถึง ผลิตภัณฑ์มีรูปแบบที่ควรปรับปรุง

กรอบแนวความคิดของโครงการวิจัย

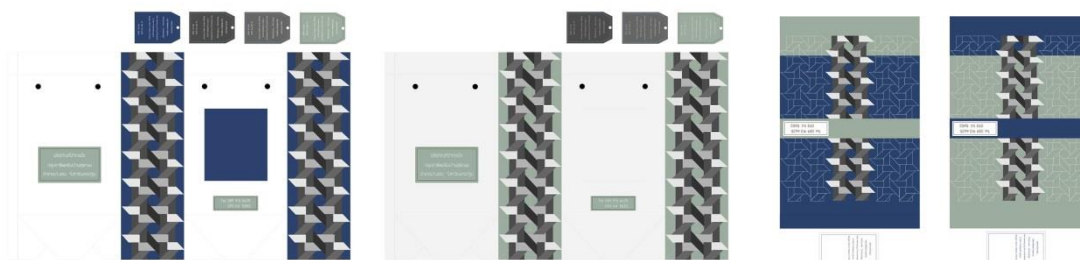


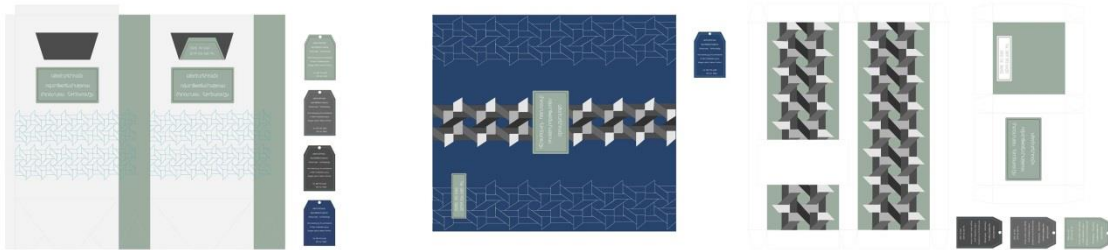
ภาพที่ 4 กรอบแนวความคิดของโครงการวิจัย

3. ผลการวิจัย

1. การออกแบบและพัฒนาบรรจุภัณฑ์ผ้าทอมือโดยใช้วัสดุท้องถิ่น

1.1 ลวดลายกราฟิกบนบรรจุภัณฑ์





ภาพที่ 5 ลวดลายกราฟิกบนบรรจุภัณฑ์

1.2 รูปแบบต้นแบบบรรจุภัณฑ์ผ้าทอที่ออกแบบและพัฒนาขึ้น



ต้นแบบที่ 1

ต้นแบบที่ 2



ต้นแบบที่ 3

ต้นแบบที่ 4



ต้นแบบที่ 5

ภาพที่ 6 ต้นแบบบรรจุภัณฑ์ผ้าทอที่ออกแบบและพัฒนาขึ้น

2. ผลการประเมินความคิดเห็นต่อรูปแบบบรรจุภัณฑ์ผ้าทอมือที่ออกแบบและพัฒนาจากวัสดุท้องถิ่นให้กับกลุ่มอาชีพเสริมบ้านสุขเกษม อำเภอบางเลน จังหวัดนครปฐม

2.1 ผลการประเมินความคิดเห็นต่อรูปแบบบรรจุภัณฑ์ผ้าทอมือที่ออกแบบขึ้น โดยผู้เชี่ยวชาญ จำนวน 5 คน พบว่า ด้านวัสดุที่ใช้มีความเหมาะสมในระดับมาก ($\bar{x}=4.36$; S.D. = 0.49) รองลงมาคือค่าเฉลี่ยเท่ากัน จัดอยู่ในระดับมาก ได้แก่ ด้านความงาม ($\bar{x}=4.27$; S.D. = 0.46) และด้านความคงทนแข็งแรงในการใช้งาน ($\bar{x}=4.27$; S.D. = 0.70) และด้านที่มีค่าเฉลี่ยน้อยที่สุด คือ ด้านประโยชน์ใช้สอยของผลิตภัณฑ์ จัดอยู่ในระดับมาก ($\bar{x}=4.16$; S.D. = 0.37) ดังผลที่แสดงในตารางที่ 1

ตารางที่ 1 ค่าเฉลี่ย ส่วนเบี่ยงเบนมาตรฐาน ของความคิดเห็นต่อรูปแบบบรรจุภัณฑ์ผ้าทอมือ

ลำดับ	รายละเอียดการประเมิน	ค่าเฉลี่ย	S.D.	แปลผล
เกณฑ์การประเมินทางด้านประโยชน์ใช้สอยของบรรจุภัณฑ์		4.16	0.37	มาก
1	รูปแบบมีความสะดวกสบายในการใช้งาน	4.20	0.45	มาก
2	การออกแบบมีความสัมพันธ์กับการใช้สอยหลักของบรรจุภัณฑ์	4.20	0.45	มาก
3	รูปแบบมีโครงสร้างที่แข็งแรง	4.20	0.45	มาก
4	ความสัมพันธ์กับขนาดสัดส่วนผู้ใช้	4.00	0.00	มาก
5	ความสะดวกสบายของการบำรุงรักษาหลังการใช้	4.20	0.45	มาก
เกณฑ์การประเมินทางด้านความงาม		4.27	0.46	มาก
1	รูปแบบบรรจุภัณฑ์ สามารถสื่อถึงความเป็นผลิตภัณฑ์เพื่อสิ่งแวดล้อมได้อย่างมีความเหมาะสม	4.40	0.55	มาก
2	มีรูปแบบที่เหมาะสมกับความสัมพันธ์กับการใช้สอยหลักของบรรจุภัณฑ์	4.00	0.00	มาก
3	ความลงตัวในส่วนของโครงสร้าง และวัสดุ	4.40	0.55	มาก
เกณฑ์การประเมินทางด้านความคงทนแข็งแรงในการใช้งาน		4.27	0.70	มาก
1	โครงสร้างและความแข็งแรงทนทานของผลิตภัณฑ์จากวัสดุ	4.20	0.45	มาก
2	ความทนทานการใช้งานในสภาพแวดล้อมปกติ	4.20	0.84	มาก
3	การบำรุงรักษาไม่ยุ่งยาก	4.40	0.89	มาก
เกณฑ์การประเมินทางด้านวัสดุ		4.36	0.49	มาก
1	วัสดุในการผลิตมีความเหมาะสม	4.40	0.55	มาก
2	มีขนาดโครงสร้างความเหมาะสมกับผลิต	4.40	0.55	มาก
3	กระบวนการผลิตวัสดุมีความเหมาะสมในการนำไปประยุกต์ใช้งานในการสร้างบรรจุภัณฑ์	4.40	0.55	มาก
4	วัสดุอุปกรณ์ที่ใช้ในการผลิต/ วัสดุหาได้ง่ายในท้องถิ่น	4.40	0.55	มาก
5	ขั้นตอนกระบวนการผลิตมีความสะดวกเหมาะสมกับวัสดุ	4.20	0.45	มาก

2.2 ผลการประเมินความพึงพอใจต่อบรรจุภัณฑ์ผ้าทอมือที่ออกแบบและพัฒนาขึ้น การเก็บรวบรวมข้อมูลจากกลุ่มตัวอย่างแบบบังเอิญพบ จำนวน 122 คน จากการที่กลุ่มเข้าร่วมออกร้านแสดงสินค้าในสถานที่ต่างๆ พบว่า กลุ่มตัวอย่างส่วนใหญ่ เป็นเพศหญิง คิดเป็นร้อยละ 59.02 และเพศชาย คิดเป็นร้อยละ 40.98 มีอายุอยู่ในช่วง 35 - 44 ปี มากที่สุด คิดเป็นร้อยละ 32.79 รองลงมาคืออายุระหว่าง 25 - 34 ปี คิดเป็นร้อยละ 25.41 อายุระหว่าง 45 - 54 ปี คิดเป็นร้อยละ 22.13 ส่วนใหญ่ประกอบอาชีพพนักงานบริษัท คิดเป็นร้อยละ 36.89 รองลงมาเป็น ข้าราชการ/พนักงานรัฐวิสาหกิจ และนักเรียน/นักศึกษา คิดเป็นร้อยละ 13.93 เท่ากัน และมีธุรกิจส่วนตัว คิดเป็นร้อยละ 13.11 กลุ่มตัวอย่างมีความพึงพอใจในรูปแบบบรรจุภัณฑ์ต้นแบบที่ 5 เป็นลำดับที่ 1 โดยมีค่าเฉลี่ยมากที่สุด ($\bar{x} = 4.57$; S.D. = 0.50) ลำดับที่ 2 คือ ต้นแบบ 2 ($\bar{x} = 4.50$; S.D. = 0.50) ลำดับที่ 3 มีค่าเฉลี่ยเท่ากัน คือ ต้นแบบที่ 1 และต้นแบบที่ 4 ($\bar{x} = 4.49$; S.D. = 0.53 และ 0.50 ตามลำดับ) แสดงดังตารางที่ 2

ตารางที่ 2 ค่าเฉลี่ย ส่วนเบี่ยงเบนมาตรฐาน และระดับความพึงพอใจต่อรูปแบบบรรจุภัณฑ์ผ้าทอมือที่ออกแบบและพัฒนาขึ้น

รูปแบบผลิตภัณฑ์	ระดับความคิดเห็น					\bar{x}	S.D.	ลำดับ
	มากที่สุด	มาก	ปานกลาง	น้อย	น้อยที่สุด			
1. ต้นแบบที่ 1	62 (50.82)	58 (47.54)	2 (164)	0 (0.00)	0 (0.00)	4.49	0.53	3
2. ต้นแบบที่ 2	61 (50.00)	61 (50.00)	0 (0.00)	0 (0.00)	0 (0.00)	4.50	0.50	2
3. ต้นแบบที่ 3	47 (38.52)	75 (61.48)	0 (0.00)	0 (0.00)	0 (0.00)	4.39	0.49	5
4. ต้นแบบที่ 4	62 (50.82)	60 (49.18)	0 (0.00)	0 (0.00)	0 (0.00)	4.49	0.50	3
5. ต้นแบบที่ 5	70 (57.38)	52 (42.62)	0 (0.00)	0 (0.00)	0 (0.00)	4.57	0.50	1

4. สรุปผลและอภิปรายผล

ผลิตภัณฑ์ที่โดดเด่นกลุ่มอาชีพเสริมบ้านสุขเกษม อำเภอบางเลน จังหวัดนครปฐม คือ ผลิตภัณฑ์ผ้าทอมือ จากการลงพื้นที่พูดคุยกับทางผู้นำกลุ่ม พบว่า ทางกลุ่มมีความต้องการจะพัฒนาบรรจุภัณฑ์ที่ทำจากวัสดุในท้องถิ่นที่มีมาก คือ ผักตบชวา เพื่อช่วยเหลือกลุ่มจักสานจากผักตบชวา ให้มีรายได้เพิ่มขึ้นจากการทำบรรจุภัณฑ์ส่งให้ทางกลุ่ม และเป็นการพัฒนาผลิตภัณฑ์ของตนเองให้เป็นมาตรฐานมากขึ้น มีบรรจุภัณฑ์ที่เหมาะสมและมีความโดดเด่น สะท้อนเอกลักษณ์ของชุมชน โดยใช้วัสดุที่มีในท้องถิ่น และชาวบ้านสามารถทำขึ้นได้เอง โดยไม่ต้องพึ่งพาเทคโนโลยีมากนัก เป็นการลดต้นทุนการผลิต สามารถกำหนดราคาขายที่สอดคล้องกับการตลาดระดับล่าง ระดับกลาง และระดับสูงได้ ซึ่งเป็นการเพิ่มช่องทางรายได้ให้กับกลุ่มเพิ่มมากขึ้น ดังที่ จิตศิลป์ อภิรักษ์มนตรี (2549 : 112-113) [2] ได้ทำการวิจัยเรื่อง การศึกษาและพัฒนาบรรจุภัณฑ์เครื่องปั้นดินเผาเกาะเกร็ด ในโครงการหนึ่งตำบลหนึ่งผลิตภัณฑ์ พบว่าการออกแบบบรรจุภัณฑ์สำหรับผลิตภัณฑ์พื้นบ้านหรือชุมชน จะต้องคำนึงถึงความเหมาะสมในด้านต่างๆ ของตัวผลิตภัณฑ์และผู้ผลิตเป็นหลักสำคัญก่อน นอกจากนี้ยังต้องคำนึงถึงความต้องการ ความจำเป็นก่อนการออกแบบบรรจุภัณฑ์และด้านสิ่งแวดล้อมของบรรจุภัณฑ์ บรรจุภัณฑ์ที่ดีไม่จำเป็นต้องหรูหรา หรือมีราคาสูงเสมอไป เพราะอาจเป็นปัญหาในด้านต้นทุนการผลิตและสิ้นเปลืองทรัพยากรโดยเปล่าประโยชน์ เนื่องจากผลิตภัณฑ์หัตถกรรมมีจุดขายอยู่ที่ตัวผลิตภัณฑ์และฝีมือของผู้ผลิตอยู่แล้ว ปัจจุบันทางกลุ่มฯ มีบรรจุภัณฑ์ที่ใช้บรรจุผลิตภัณฑ์ผ้าทอมืออยู่แล้ว แต่ยังไม่ประสบผลสำเร็จเท่าที่ควร ทั้งนี้จากการสัมภาษณ์สมาชิกและผู้นำของกลุ่มฯ ทำให้ทราบว่ารูปแบบที่กลุ่มฯ ใช้อยู่ยังมีเพียงแบบเดียว และใช้กับทุกผลิตภัณฑ์ จึงทำให้ขาดความน่าสนใจ ไม่สามารถแสดงถึงเอกลักษณ์ของผลิตภัณฑ์ อีกทั้งยังมีขนาดไม่เหมาะสม และไม่ลงตัวเท่าที่ควรจนทำให้เกิดความไม่สวยงาม รูปแบบของกราฟิกผลิตภัณฑ์ที่อยู่บนบรรจุภัณฑ์สื่อความหมายที่บ่งบอกประเภทที่ไม่ตรงกับตัวผลิตภัณฑ์จริง จนทำให้เกิดความสับสนต่อผู้ซื้อ สอดคล้องกับ สุรางค์รัตน์ พจี (2550 : 45) [3] ได้ให้ข้อเสนอแนะจากรายงานการศึกษาเรื่อง การส่งเสริมการพัฒนาฉลากและบรรจุภัณฑ์ ถึงแม้ว่ารูปแบบและภาพลักษณ์ของบรรจุภัณฑ์จะมีบทบาทสำคัญต่อการตัดสินใจซื้อสินค้าหรือผลิตภัณฑ์ต่างๆ แต่หากตัวผลิตภัณฑ์ไม่มีการพัฒนาคุณภาพบรรจุภัณฑ์ก็ไม่สามารถช่วยสร้างมูลค่าเพิ่มได้อย่างสมบูรณ์ ในการพัฒนาบรรจุภัณฑ์จึงจำเป็นต้องพัฒนาควบคู่ไปกับผลิตภัณฑ์ ถ้าผลิตภัณฑ์ไม่มีคุณภาพ ไม่มีความแตกต่าง ก็ไม่สามารถเพิ่มมูลค่าให้แก่ผลิตภัณฑ์ได้

ผลจากการคัดเลือกแบบร่าง 2 มิติ ของบรรจุภัณฑ์ ผู้วิจัยได้ดำเนินการจัดทำเป็นแบบร่าง 3 มิติ เพื่อให้สมาชิกกลุ่มฯ ได้เห็นรูปแบบชัดเจนขึ้น เพื่อพิจารณาคัดเลือกเป็นรูปแบบของบรรจุภัณฑ์ต้นแบบ ผลการประเมินความคิดเห็นต่อรูปแบบผลิตภัณฑ์ชุมชนที่ออกแบบขึ้น โดยผู้เชี่ยวชาญ จำนวน 5 คน พบว่า ด้านวัสดุที่ใช้มีความเหมาะสมในระดับมาก ($\bar{x} = 4.36$; S.D. = 0.49) รองลงมา

ค่าเฉลี่ยเท่ากัน จัดอยู่ในระดับมาก ได้แก่ ด้านความงาม ($\bar{x}=4.27$; S.D. = 0.46) และด้านความคงทนแข็งแรงในการใช้งาน ($\bar{x}= 4.27$; S.D. = 0.70) และด้านที่มีค่าเฉลี่ยน้อยที่สุด คือ ด้านประโยชน์ใช้สอยของผลิตภัณฑ์ จัดอยู่ในระดับมาก ($\bar{x}= 4.16$; S.D. = 0.37)

ผลการประเมินความพึงพอใจต่อบรรจุภัณฑ์ผ้าทอมือที่ออกแบบและพัฒนาขึ้น การเก็บรวบรวมข้อมูลจากกลุ่มตัวอย่างแบบบังเอิญพบ จำนวน 122 คน จากการที่กลุ่มเข้าร่วมออกร้านแสดงสินค้าในสถานที่ต่างๆ พบว่า กลุ่มตัวอย่างส่วนใหญ่ เป็นเพศหญิง คิดเป็นร้อยละ 59.02 และเพศชาย คิดเป็นร้อยละ 40.98 มีอายุอยู่ในช่วง 35 - 44 ปี มากที่สุด คิดเป็นร้อยละ 32.79 รองลงมาคืออายุระหว่าง 25 - 34 ปี คิดเป็นร้อยละ 25.41 อายุระหว่าง 45 - 54 ปี คิดเป็นร้อยละ 22.13 ส่วนใหญ่ประกอบอาชีพพนักงานบริษัท คิดเป็นร้อยละ 36.89 รองลงมาเป็น ข้าราชการ/พนักงานรัฐวิสาหกิจ และนักเรียน/นักศึกษา คิดเป็นร้อยละ 13.93 เท่ากัน และมีธุรกิจส่วนตัว คิดเป็นร้อยละ 13.11 กลุ่มตัวอย่างมีความพึงพอใจในรูปแบบบรรจุภัณฑ์ต้นแบบที่ 5 เป็นลำดับที่ 1 โดยมีค่าเฉลี่ยมากที่สุด ($\bar{x} = 4.57$; S.D. = 0.50) ลำดับที่ 2 คือ ต้นแบบ 2 ($\bar{x} = 4.50$; S.D. = 0.50) ลำดับที่ 3 มีค่าเฉลี่ยเท่ากัน คือต้นแบบที่ 1 และต้นแบบที่ 4 ($\bar{x} = 4.49$; S.D. = 0.53 และ 0.50 ตามลำดับ)

ข้อเสนอแนะที่ได้จากการวิจัย

1. ควรมีการศึกษา รูปแบบของบรรจุภัณฑ์ให้มากกว่านี้ และศึกษาบรรจุภัณฑ์ทั้งในและต่างประเทศ เพื่อนำมาใช้เป็นข้อมูลในการออกแบบให้ทันสมัยและเข้ากับ เพศ วัย และรายได้ของผู้บริโภค
 2. ควรศึกษาเทคนิคการออกแบบ การจัดวางองค์ประกอบลดทอนบรรจุภัณฑ์ที่สามารถใช้ในระบอบอุตสาหกรรมได้
 3. ควรมีการกำหนดกลุ่มตัวอย่างให้มีจำนวนหลากหลาย เพราะจะได้กลุ่มตัวอย่างที่มีประสิทธิภาพนำมาใช้ในการวิจัย
- ข้อเสนอแนะเพื่อการวิจัยครั้งต่อไป
1. ควรมีการศึกษา ทดลองเกี่ยวกับการใช้สีธรรมชาติเพื่อนำมาใช้ในบรรจุภัณฑ์และควรทดลองใช้สีในกลุ่มโทนเดียวกัน เพื่อเป็นการขยายกลุ่มผู้บริโภคในกลุ่มที่ระดับสูงขึ้น
 2. ศึกษาความเป็นไปได้ในการส่งออกบรรจุภัณฑ์สินค้าผลิตภัณฑ์ผ้าทอ ไปสู่ตลาดต่างประเทศ

5. กิตติกรรมประกาศ

งานวิจัยนี้ได้รับทุนอุดหนุนงานวิจัยจากงบประมาณเงินแผ่นดิน ประจำปี 2559 มหาวิทยาลัยเทคโนโลยีราชมงคลรัตนโกสินทร์

6. การอ้างอิง

- [1] สำนักงานมาตรฐานอุตสาหกรรม, 2549. โครงการมาตรฐานผลิตภัณฑ์ชุมชน ของสำนักงานมาตรฐานผลิตภัณฑ์อุตสาหกรรม(สกศ.). กรุงเทพฯ
- [2] จิตศิลป์ อภิรักษ์มนตรี. 2549. การศึกษาและพัฒนาบรรจุภัณฑ์เครื่องปั้นดินเผาเกาะเกร็ด ในโครงการหนึ่งตำบลหนึ่งผลิตภัณฑ์. กรุงเทพฯ :: สถาบันเทคโนโลยีพระจอมเกล้าเจ้าคุณทหารลาดกระบัง.
- [3] สุรางค์รัตน์ พจี. 2550. รายงานการศึกษาเรื่อง การส่งเสริมการพัฒนาผลึกและบรรจุภัณฑ์. พิษณุโลก : กรมส่งเสริมอุตสาหกรรม.