

การออกแบบกราฟิกในแบบฉบับเอกลักษณ์ท้องถิ่นสำหรับบรรจุภัณฑ์กล้วยอบแผ่นของกลุ่มอาชีพสตรี ผลิตกล้วยอบแผ่น ตำบลบางรักน้อย จังหวัดนนทบุรี

Graphic design in the local identity for typical dried banana crisps packaging of dried banana
crisps woman manufacturing group, Bang rak noi Sub district, Nonthaburi Province

พรพิมล ศักดา^{1*} และวรารัตน์ วัฒนชนโนบล²

¹ คณะสถาปัตยกรรมศาสตร์และการออกแบบ มหาวิทยาลัยเทคโนโลยีราชมงคลรัตนโกสินทร์ นครปฐม

² สถาบันวิจัยและพัฒนา มหาวิทยาลัยเทคโนโลยีราชมงคลรัตนโกสินทร์ นครปฐม

บทคัดย่อ

การวิจัยเรื่อง การออกแบบกราฟิกในแบบฉบับเอกลักษณ์ท้องถิ่นสำหรับบรรจุภัณฑ์กล้วยอบแผ่นของกลุ่มอาชีพสตรีผลิตกล้วยอบแผ่น ตำบลบางรักน้อย จังหวัดนนทบุรี มีจุดประสงค์เพื่อออกแบบและพัฒนาต้นแบบบรรจุภัณฑ์กล้วยอบแผ่นของกลุ่มอาชีพสตรีผลิตกล้วยอบแผ่น ตำบลบางรักน้อย จังหวัดนนทบุรี ประชากรและตัวอย่างที่ใช้ ได้แก่ ผู้เชี่ยวชาญด้านการออกแบบบรรจุภัณฑ์ ซึ่งประกอบด้วย อาจารย์ นักวิชาการ นักออกแบบที่มีประสบการณ์จากหน่วยงานต่างๆ ผู้นำกลุ่มอาชีพสตรีผลิตกล้วยอบแผ่น จำนวนทั้งหมด 9 ท่านที่ได้มาจากการคัดเลือกแบบเฉพาะเจาะจง เครื่องมือที่ใช้ได้แก่ แบบสอบถาม ผลการศึกษา พบว่า

1. การออกแบบกราฟิกสำหรับบรรจุภัณฑ์กล้วยอบแผ่นของกลุ่มอาชีพสตรีผลิตกล้วยอบแผ่น ตำบลบางรักน้อย จังหวัดนนทบุรี โดยการประยุกต์ใช้เอกลักษณ์ท้องถิ่นจังหวัดนนทบุรี ทั้งทางธรรมชาติและวัฒนธรรม ได้แก่ เครื่องปั้นดินเผา รูปหม้อน้ำลายวิจิตร

2. ผลการประเมินความคิดเห็นต่อกราฟิกของต้นแบบบรรจุภัณฑ์กล้วยอบแผ่นของกลุ่มอาชีพสตรีผลิตกล้วยอบแผ่นที่ออกแบบและพัฒนาขึ้น พบว่า ต้นแบบบรรจุภัณฑ์แบบที่ 4 ในภาพรวมจัดอยู่ในระดับมากที่สุด (\bar{x} = 4.59; S.D. = 0.50) รองลงมาเป็น แบบที่ 3 จัดอยู่ในระดับมาก (\bar{x} = 4.31; S.D. = 0.52) แบบที่ 1 จัดอยู่ในระดับมาก (\bar{x} = 4.24; S.D. = 0.70) และ แบบที่ 2 จัดอยู่ในระดับมาก (\bar{x} = 4.22; S.D. = 0.67)

คำสำคัญ: กราฟิก, บรรจุภัณฑ์, เอกลักษณ์ท้องถิ่น, กลุ่มอาชีพสตรีผลิตกล้วยอบแผ่น

Abstract

Graphic design in the local identity for typical dried banana crisps packaging of dried banana crisps woman manufacturing group, Bang rak noi Sub district, Nonthaburi Province. The objective is to design and develop a prototype banana packaging for a group of professional women producing banana plates. Bang Rak Noi Sub-district Nonthaburi. The population and sample used are the packaging design experts. It consists of teachers, academics, experienced designers

from various agencies. The leader of a group of 9 women who made a banana from a specific selection. The instruments used were questionnaire.

1. Graphic design for baking banana packaging of the women's professional group produce banana sheets. Bang Rak Noi Sub-district Nonthaburi. By applying local identity in Nonthaburi. Both natural and cultural, including pottery. Radiator pattern
2. The results of the graphic evaluation of the banana packaging prototype of the professional banana production group, designed and developed banana, found that the fourth model of the packaging design was at the highest level (\bar{x} = 4.59; S.D. = 0.50) The third type is classified in the high level (\bar{x} = 4.31; S.D. = 0.52) and the second one was at a high level (\bar{x} = 4.22; S.D. = 0.67).

Keywords: Graphic, Package, Local, identity, Bang rak noi

* ผู้นิพนธ์ประสานงาน Pornpimol.Sak@rmutr.ac.th โทร. 084 909 6555

1. บทนำ

รัฐบาลได้ประกาศนโยบายของคณะรัฐมนตรีเกี่ยวกับโครงการหนึ่งตำบลหนึ่งผลิตภัณฑ์ เพื่อส่งเสริมสนับสนุนกระบวนการพัฒนาท้องถิ่น สร้างชุมชนที่เข้มแข็งพึ่งตนเองได้ ซึ่งประชาชนเข้ามามีส่วนร่วมในการนำทรัพยากรและภูมิปัญญาท้องถิ่น มาพัฒนาเป็นผลิตภัณฑ์และบริการที่มีคุณภาพซึ่งจะส่งผลต่อการสร้างรายได้ (เสาวณี จุริชนิกร และคณะ 2547) ผลิตภัณฑ์ในโครงการหนึ่งตำบล หนึ่งผลิตภัณฑ์ สร้างรายได้สู่ท้องถิ่นทำให้คนในชุมชนรู้สึกตื่นตัวและสร้างจุดสนใจให้กับพื้นที่โดยการนำวิถีชีวิต วัฒนธรรม ขนบธรรมเนียมประเพณี ของชุมชนมาใช้เป็นจุดขาย เกิดจากการผลักดันและส่งเสริมจากรัฐเพื่อเพิ่มรายได้ให้แก่เกษตรกรและคนในชนบท อีกทั้งเพื่อดำรงรักษาภูมิปัญญาท้องถิ่นของไทยให้คงอยู่ จากการผลิตภายในครัวเรือนมาสู่การเป็นวิสาหกิจชุมชนขนาดย่อมสู่วิสาหกิจชุมชนขนาดกลางก้าวไกลไปในตลาดโลกพัฒนาสู่อุตสาหกรรมต่อไป สิ่งหนึ่งที่มีความสำคัญต่อสินค้าผลิตภัณฑ์ OTOP นั่นก็คือ บรรจุภัณฑ์ เนื่องจากสินค้า OTOP ต้องมีบรรจุภัณฑ์ และฉลากแสดงชื่อกลุ่ม ตามข้อกำหนดของทางการ เพื่อให้สามารถดึงดูดความสนใจของผู้บริโภค ทำให้กลุ่มแม่บ้านเกษตรกรตำบลบางรักน้อย เริ่มจะมองเห็นความสำคัญของบรรจุภัณฑ์ว่าเป็นตัวช่วยที่ดี ทำให้ผู้บริโภคมั่นใจ เพราะบรรจุภัณฑ์ไม่ใช่เพียงทำหน้าที่ห่อหุ้มสินค้าเท่านั้น ยังทำหน้าที่บอกคุณสมบัติของสินค้าด้วย และส่วนใหญ่ก็จะมีคุณภาพเข้าถึงถึงประโยชน์ของบรรจุภัณฑ์เป็นอย่างดีว่าทำให้สินค้าขายได้

กลุ่มแม่บ้านเกษตรกรตำบลบางรักน้อย จัดตั้งเป็นกลุ่มสตรีผลิตกล้วยอบแผ่น เนื่องจากจะช่วยแก้ปัญหาราคากล้วยตกต่ำ โดยใช้ผู้พลังงานแสงอาทิตย์ที่ต่อขึ้นเอง ผลิตภัณฑ์ที่กลุ่มผลิตเป็นประจำ ได้แก่ กล้วยอบแผ่นมันวุ้น ซึ่งเป็นผลิตภัณฑ์ที่สร้างชื่อเสียงและเพิ่มรายได้ให้แก่สมาชิกเป็นอย่างดี ซึ่งจากการสัมภาษณ์ผู้นำกลุ่ม ทำให้ทราบว่าต้องการพัฒนาบรรจุภัณฑ์ เนื่องจากในปัจจุบันบรรจุภัณฑ์ที่ใช้นั้นมีข้อบกพร่องที่ไม่สามารถปกป้องผลิตภัณฑ์ เพราะใช้ที่เย็บกระดาษ เย็บปิดปากถุง ซึ่งไม่ค่อยเป็นที่ดึงดูดใจและไม่มีความแปลกใหม่แก่ผู้บริโภค รวมทั้งไม่สามารถสื่อถึงเอกลักษณ์ท้องถิ่นของจังหวัดนนทบุรี จากสถานการณ์ดังกล่าว คณะผู้วิจัยจึงขอเสนอโครงการการออกแบบกราฟิกในแบบฉบับเอกลักษณ์ท้องถิ่นสำหรับบรรจุภัณฑ์กล้วยอบแผ่นของกลุ่มอาชีพสตรีผลิตกล้วยอบแผ่น ตำบลบางรักน้อย จังหวัดนนทบุรี โดยมีเป้าหมายเพื่อพัฒนาต้นแบบบรรจุภัณฑ์กล้วยอบแผ่น ที่สะท้อนเอกลักษณ์ท้องถิ่นของจังหวัด

นนทบุรี โดยใช้การออกแบบกราฟิกสื่อสารผ่านรูปภาพ ตัวอักษร สี สัน และการจัดวาง ตามหลักของการออกแบบ เพื่อพัฒนาบรรจุภัณฑ์ให้สามารถบรรลุถึงวัตถุประสงค์ทางการสื่อสาร และมีรูปแบบของเอกลักษณ์ท้องถิ่นที่เหมาะสม เพื่อให้ชุมชนสามารถได้รับความช่วยเหลือต่อยอดด้วยการใช้ทรัพยากรและภูมิปัญญาท้องถิ่นในการพัฒนาสินค้าผสมผสานกับเทคโนโลยี เพื่อยกระดับคุณภาพของผลิตภัณฑ์ต่อไป นอกจากนี้ยังสามารถนำข้อมูลที่ได้จากการศึกษาในครั้งนี้ ไปเป็นพื้นฐานในการพัฒนารูปแบบสำหรับบรรจุภัณฑ์ของฝากในผลิตภัณฑ์ประเภทอื่นต่อไป รวมทั้งสามารถใช้เป็นแนวทางในการศึกษาถึงเอกลักษณ์สำหรับจังหวัดต่างๆ เพื่อนำไปประยุกต์ใช้ในการออกแบบได้เช่นกัน

2. วิธีดำเนินการวิจัย

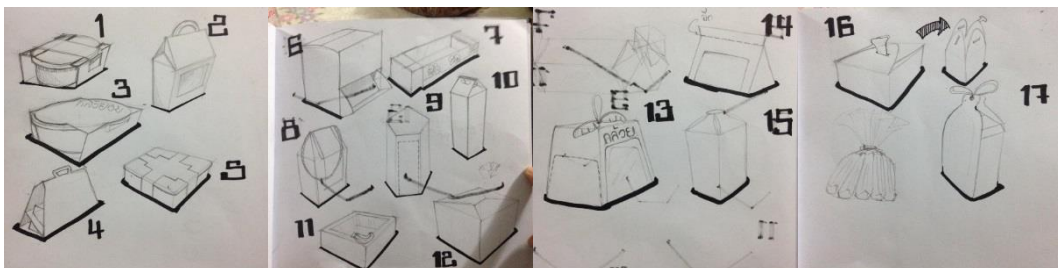
2.1 การออกแบบต้นแบบบรรจุภัณฑ์

1. ทำการศึกษาข้อมูลที่เกี่ยวข้องกับ รูปแบบของบรรจุภัณฑ์ ที่ใช้อยู่ในปัจจุบัน รูปแบบของกราฟิกบนบรรจุภัณฑ์ของฝากประเภทอื่นที่วางจำหน่ายในจังหวัดนนทบุรี ตราสัญลักษณ์หรือโลโก้ ตัวอักษร ชื่อของสถานที่ต่างๆ ในจังหวัดนนทบุรี เพื่อนำมาใช้ในการวิเคราะห์หาเอกลักษณ์ของจังหวัด โดยการรวบรวมภาพจากเอกสาร และสิ่งพิมพ์ต่างๆ รวมทั้งจากเว็บไซต์ รูปภาพที่แสดงถึงเอกลักษณ์ของจังหวัด เช่น สถาปัตยกรรม ประติมากรรม จิตรกรรม หัตถกรรม

2. การศึกษาค้นคว้าข้อมูลจากหนังสือ เอกสารสิ่งพิมพ์ และเว็บไซต์ที่เกี่ยวข้อง โดยเนื้อหาหลักในการศึกษาครั้งนี้ประกอบด้วย ข้อมูลพื้นฐาน เอกลักษณ์ของจังหวัดนนทบุรี ทฤษฎีเกี่ยวกับพฤติกรรมของผู้บริโภค ทฤษฎีการออกแบบกราฟิกและบรรจุภัณฑ์ และบรรจุภัณฑ์กล่องกระดาษลูกฟูก

3. นำข้อมูลที่ได้จากข้อ 1 และ 2 มาทำการวิเคราะห์ เพื่อใช้เป็นข้อมูลพื้นฐานในการออกแบบ

4. ทำการแบบต้นแบบบรรจุภัณฑ์ด้วยมือ (Sketch) จำนวน 17 ชิ้น เพื่อให้สมาชิกกลุ่มทำการคัดเลือกแบบร่างบรรจุภัณฑ์ฯ เพื่อดำเนินการจัดทำแบบร่าง 3 มิติ ต่อไป



ภาพที่ 1 แบบร่างด้วยมือ (Sketch) บรรจุภัณฑ์ 17 แบบ

5. จากนั้นทำการประชุมสมาชิกกลุ่ม เพื่อทำการคัดเลือกแบบร่าง 2 มิติ จนได้แบบร่าง 5 รูปแบบ เพื่อดำเนินการจัดทำแบบร่าง 3 มิติ ต่อไป



ภาพที่ 2 แบบร่าง 3 มิติ

6. ทำการพัฒนาต้นแบบบรรจุภัณฑ์ผ้าทอ ประกอบด้วย ลวดลายกราฟิกบนบรรจุภัณฑ์ และต้นแบบบรรจุภัณฑ์ ทั้ง 5 รูปแบบ

2.2 การวิเคราะห์ต้นแบบ

ใช้วิธีการคัดเลือกต้นแบบที่เหมาะสม และใช้แบบสอบถามชุดที่สองในการวิเคราะห์เพื่อหาข้อสรุปจากต้นแบบของบรรจุภัณฑ์ที่ได้ทำการออกแบบแล้ว เพื่อนำข้อมูลที่ได้มาพัฒนารูปแบบบรรจุภัณฑ์ที่เหมาะสมต่อไป โดยนำต้นแบบบรรจุภัณฑ์ทั้ง 5 แบบ ไปสอบถามจากผู้เชี่ยวชาญด้านการออกแบบบรรจุภัณฑ์ ซึ่งประกอบด้วย อาจารย์ นักวิชาการ ที่มีประสบการณ์จากหน่วยงานต่างๆ และผู้นำกลุ่มอาชีพสตรีผลิตกล้วยอบแผ่น จำนวนทั้งหมด 9 ท่าน จากนั้นนำข้อมูลที่รวบรวมได้จากแบบสอบถามมาวิเคราะห์โดยใช้สถิติเชิงพรรณนาและการหาค่าเฉลี่ย

2.3 การพัฒนารูปแบบบรรจุภัณฑ์ที่เหมาะสม

นำผลสรุปที่ได้จากการวิเคราะห์ต้นแบบบรรจุภัณฑ์ในทุกๆ ด้าน จากแบบสอบถามมาทำการพัฒนาและปรับปรุงรูปแบบของบรรจุภัณฑ์อีกครั้งหนึ่ง เพื่อให้มีความเหมาะสมและตรงตามวัตถุประสงค์ของการศึกษามากที่สุด

2.4 เครื่องมือที่ใช้ในการวิจัย การสร้างและการหาคุณภาพเครื่องมือ

1. เครื่องมือที่ใช้ในการวิจัย ได้แก่ แบบสอบถาม (Questionnaire) สำหรับผู้เชี่ยวชาญด้านการออกแบบบรรจุภัณฑ์ ซึ่งประกอบด้วย อาจารย์ นักวิชาการ นักออกแบบที่มีประสบการณ์จากหน่วยงานต่างๆ ผู้นำกลุ่มอาชีพสตรีผลิตกล้วยอบแผ่น จำนวนทั้งหมด 9 ท่าน ที่ได้มาจากการคัดเลือกแบบเฉพาะเจาะจง แบ่งออกเป็น 3 ส่วน คือ

ส่วนที่ 1 ข้อมูลทั่วไปของผู้ตอบแบบสอบถาม ลักษณะคำถามเป็นแบบตรวจสอบรายการ (Check list) และคำถามปลายเปิด

ส่วนที่ 2 ข้อมูลเกี่ยวกับความคิดเห็น เป็นแบบมาตราประเมินค่า (Rating Scale) 5 ระดับ โดยกำหนดเกณฑ์ในการแปลความหมาย ดังนี้ ระดับ 5 หมายถึง มีความเหมาะสมมากที่สุด ระดับ 4 หมายถึง มีความเหมาะสมมาก ระดับ 3 หมายถึง มีความเหมาะสมปานกลาง ระดับ 2 หมายถึง มีความเหมาะสมน้อย และระดับ 1 หมายถึง มีความเหมาะสมน้อยที่สุด

ส่วนที่ 3 ข้อเสนอแนะ มีลักษณะเป็นปลายเปิด

2. การสร้างและการหาคุณภาพเครื่องมือ นำแบบสอบถามที่สร้างขึ้นไปนำเสนอผู้เชี่ยวชาญ จำนวน 3 คน เพื่อตรวจสอบความเที่ยงตรงตามเนื้อหา (Content Validity) ความชัดเจนของข้อความ ความเหมาะสมและความ

สอดคล้องของเครื่องมือวิจัย โดยการวิเคราะห์ดัชนีความสอดคล้องของแบบสอบถามกับวัตถุประสงค์ (IOC : Index of Item-Objective Congruence) ในแต่ละข้อคำถามของแบบสอบถาม

3. นำแบบสอบถามไปทดลอง (Try out) กับกลุ่มสตรีสหกรณ์การเกษตรเมืองนนท์ จำนวน 30 คน เพื่อหาความเชื่อมั่นของแบบสอบถามทั้งฉบับ

4. นำแบบสอบถามที่ได้ปรับปรุงแล้ว ไปเก็บข้อมูลกับตัวอย่างที่เลือกไว้

2.5 การวิเคราะห์ข้อมูล

1. ข้อมูลเชิงปริมาณ ทำการวิเคราะห์ข้อมูล ดังนี้ ข้อมูลทั่วไปของผู้ตอบแบบสอบถาม ใช้ค่าความถี่ (frequency) และค่าร้อยละ (Percentage) ข้อมูลเกี่ยวกับความคิดเห็นต่อกราฟิกของต้นแบบบรรจุภัณฑ์กล้วยอบแผ่นของกลุ่มอาชีพสตรีผลิตกล้วยอบแผ่นที่ออกแบบและพัฒนาขึ้น ใช้ค่าเฉลี่ย (Mean) และส่วนเบี่ยงเบนมาตรฐาน (S.D.) โดยมีเกณฑ์ในการแปลความหมาย ดังนี้

คะแนนเฉลี่ย ตั้งแต่ 4.50-5.00 หมายถึง มีความเหมาะสมอยู่ในระดับมากที่สุด

คะแนนเฉลี่ย ตั้งแต่ 3.50-4.49 หมายถึง มีความเหมาะสมอยู่ในระดับมาก

คะแนนเฉลี่ย ตั้งแต่ 2.50-3.49 หมายถึง มีความเหมาะสมอยู่ในระดับปานกลาง

คะแนนเฉลี่ย ตั้งแต่ 1.50-2.49 หมายถึง มีความเหมาะสมอยู่ในระดับน้อย

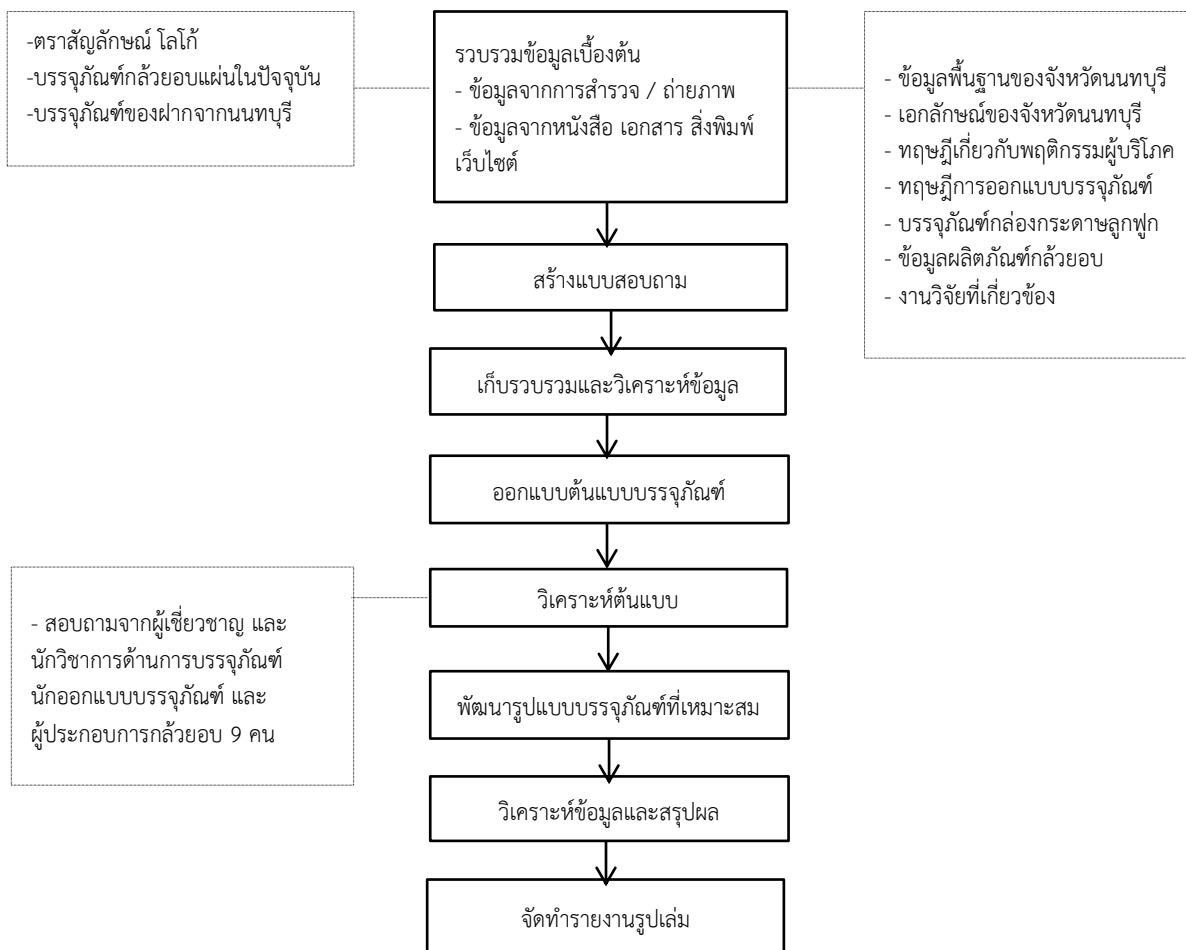
คะแนนเฉลี่ย ตั้งแต่ 1.00-1.49 หมายถึง มีความเหมาะสมอยู่ในระดับน้อยที่สุด

2. ข้อมูลเชิงคุณภาพ ใช้วิธีวิเคราะห์ข้อมูลเชิงเนื้อหา (Content Analysis) โดยดำเนินการจัดกลุ่ม เรียบเรียงข้อมูลจัดลำดับวิเคราะห์ข้อมูลโดยการสังเคราะห์ตามเนื้อหาที่ต้องการศึกษา สรุปประเด็นสำคัญ

2.6 การถ่ายทอดผลการวิจัยสู่ชุมชน

นำต้นแบบบรรจุภัณฑ์ที่ออกแบบไปนำเสนอต่อสมาชิกกลุ่มอาชีพสตรีผลิตกล้วยอบแผ่น ตำบลบางรักน้อย จังหวัดนนทบุรี

กรอบแนวความคิดของโครงการวิจัย



ภาพที่ 3 กรอบแนวความคิดของโครงการวิจัย

3. ผลการวิจัย

1. การออกแบบและพัฒนาต้นแบบบรรจุภัณฑ์ก๊วยอวแผ่นดินของกลุ่มอาชีพสตรีผลิตก๊วยอวแผ่นดิน ตำบลบางรักน้อย จังหวัดนนทบุรี นำเสนอผลการศึกษา ได้ดังนี้

1.1 ผลการศึกษาเอกลักษณ์ของจังหวัดนนทบุรี พบว่า เอกลักษณ์ท้องถิ่นของจังหวัดนนทบุรี แบ่งออกเป็น 4 กลุ่ม คือ บุคคลสำคัญ สิ่งศักดิ์สิทธิ์ ศิลปวัฒนธรรม และเอกลักษณ์

1.2 โครงสร้างในการสื่อสารของการออกแบบกราฟิกในแบบฉบับเอกลักษณ์ท้องถิ่นสำหรับบรรจุภัณฑ์ก๊วยอวแผ่นดินของกลุ่มอาชีพสตรีผลิตก๊วยอวแผ่นดิน ตำบลบางรักน้อย จังหวัดนนทบุรี ที่มีต่อผู้บริโภค พบว่า ข้อความที่เป็นภาษา รวมทั้งรูปแบบของโครงสร้างและรูปแบบกราฟิกที่เหมาะสม จะมีผลในการที่ผู้บริโภคหรือกลุ่มเป้าหมายตัดสินใจเลือกซื้อผลิตภัณฑ์นั้นได้ ประกอบด้วยโครงสร้างหลักๆอยู่ 2 ด้าน คือ

ก. การสื่อสารผ่านข้อความที่เป็นภาษา โดยข้อความที่มีผลต่อผู้บริโภค เช่น การระบุชื่อของผลิตภัณฑ์ สัญลักษณ์ รายละเอียด น้ําหนัก จำนวน ข้อความต่างๆ เป็นต้น

ข. การสื่อสารผ่านรูปแบบโครงสร้างและกราฟิก ประกอบด้วย วัสดุ รูปร่าง รูปทรง สี สัน ลวดลาย เป็นต้น

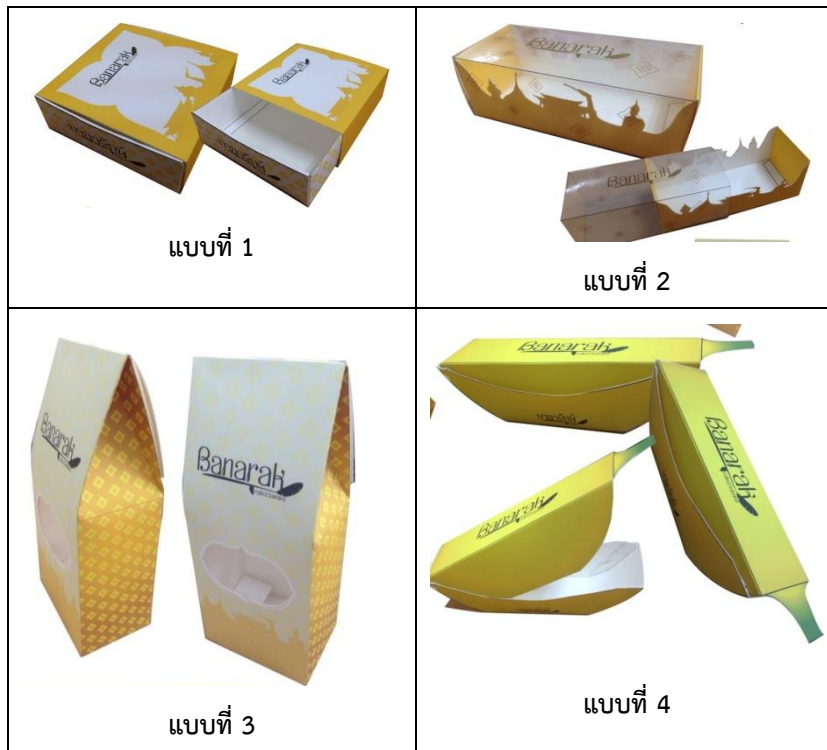
1.3 ผลการวิเคราะห์ข้อมูลเพื่อการออกแบบต้นแบบบรรจุภัณฑ์ก๊วยยอบแผ่นของกลุ่มอาชีพสตรีผลิตก๊วยยอบแผ่น ในด้านโครงสร้างของบรรจุภัณฑ์ ลวดลายของภาพกราฟิกบนบรรจุภัณฑ์ รูปแบบของตัวอักษรและข้อความบนบรรจุภัณฑ์ สี สัน และความน่าสนใจของผลิตภัณฑ์ ความสะดวกในการใช้งาน และปริมาณและน้ําหนักที่นิยมซื้อ แสดงดังตารางที่ 1

ตารางที่ 1 ผลการวิเคราะห์ต้นแบบบรรจุภัณฑ์ก๊วยยอบแผ่นของกลุ่มอาชีพสตรีผลิตก๊วยยอบแผ่น

รูปแบบของบรรจุภัณฑ์	ผลการวิเคราะห์
1. โครงสร้างของบรรจุภัณฑ์	ควรมีความทนทานในการรับน้ำหนักจากการบรรจุผลผลิตและการเรียงซ้อนได้ดี มีรูปทรงที่เหมาะสมแก่การจัดวางและการเก็บรักษา สามารถบรรจุผลผลิตได้ง่ายและมีขนาดที่พอเหมาะกับปริมาณที่กำหนด ซึ่งในปัจจุบันโครงสร้างของกล่องมีขนาดที่เป็นมาตรฐานจึงไม่ก่อให้เกิดปัญหา ทำให้ไม่จำเป็นต้องปรับเปลี่ยนโครงสร้างขึ้นใหม่
2. ลวดลายของภาพกราฟิกบนบรรจุภัณฑ์	ลวดลายของภาพกราฟิกบน ยังไม่มีความหลากหลาย ส่วนใหญ่ใช้ภาพก๊วยยอบซึ่งมีลวดลายที่คล้ายคลึงกันทำให้ดูแล้วไม่น่าสนใจ ควรมีการปรับเปลี่ยนโดยการนำเอาเอกลักษณ์ของจังหวัดนนทบุรีมาใช้ในการออกแบบร่วมด้วยเพื่อสื่อให้เห็นว่าก๊วยยอบนั้นเป็นของฝากที่ขึ้นชื่อของจังหวัดนนทบุรี ที่มีรสชาติดี และมีคุณภาพบรรจุภัณฑ์
3. รูปแบบของตัวอักษรและข้อความบนบรรจุภัณฑ์	รูปแบบของตัวอักษรส่วนใหญ่ จะมีรูปแบบฟอนต์ที่มีลักษณะเหมือนตัวเขียนหรือลายมือ เช่น ฟอนต์ DS FreeHand, DSDusit, DS Lily, DS Modern, DS Ribbon, JS Toomtarn, PSLIsara, PSL ChalalaiClassic เป็นต้น ส่วนในบางตัวอย่างมีการใช้รูปแบบฟอนต์ที่เป็นตัวหนาไม่มีหัว เช่น ฟอนต์ DB Erawan, DB SathornMedium, DB Silom เป็นต้น
4. สี สัน และความน่าสนใจของผลิตภัณฑ์	สีของบรรจุภัณฑ์ส่วนใหญ่ จะใช้สีหลัก 2 สี คือ สี สีเหลือง และสีเขียว จะกระตุ้นให้ผู้บริโภคเกิดความสนใจในตัวบรรจุภัณฑ์มากยิ่งขึ้น โดยเฉพาะสีเหลืองซึ่งเป็นสีหลักที่สามารถ

รูปแบบของบรรจุภัณฑ์	ผลการวิเคราะห์
	สื่อถึงกล้วยได้เป็นอย่างดี
5.ความสะดวกในการใช้งาน	สามารถจับถือได้สะดวกมากยิ่งขึ้น และสามารถพับเก็บในส่วนที่เป็นหูหิ้วเพื่อความสะดวกในการเรียงซ้อนได้เป็นอย่างดี
6.ปริมาณและน้ำหนักที่นิยมซื้อ	ขนาดมีความเหมาะสมสำหรับใช้เป็นของฝาก

1.4 การออกแบบและพัฒนาต้นแบบบรรจุภัณฑ์กล้วยอบแผ่นของกลุ่มอาชีพสตรีผลิตกล้วยอบแผ่น ตำบลบางรักน้อย จังหวัดนนทบุรี แสดงดังภาพที่ 4



ภาพที่ 4 ต้นแบบบรรจุภัณฑ์กล้วยอบแผ่น

2. การประเมินความคิดเห็นต่อกราฟิกของต้นแบบบรรจุภัณฑ์กล้วยอบแผ่นของกลุ่มอาชีพสตรีผลิตกล้วยอบแผ่นที่ออกแบบและพัฒนาขึ้น

ผลการศึกษาความคิดเห็นต่อกราฟิกของต้นแบบบรรจุภัณฑ์กล้วยอบแผ่นของกลุ่มอาชีพสตรีผลิตกล้วยอบแผ่นที่ออกแบบและพัฒนาขึ้น โดยผู้เชี่ยวชาญด้านการออกแบบบรรจุภัณฑ์ ซึ่งประกอบด้วย อาจารย์ นักวิชาการ นักออกแบบที่มีประสบการณ์จากหน่วยงานต่างๆ ผู้นำกลุ่มอาชีพสตรีผลิตกล้วยอบแผ่น โดยมีเกณฑ์ในการแปลความหมายดังนี้

คะแนนเฉลี่ย ตั้งแต่ 4.50-5.00 หมายถึง มีความเหมาะสมอยู่ในระดับมากที่สุด

คะแนนเฉลี่ย ตั้งแต่ 3.50-4.49 หมายถึง มีความเหมาะสมอยู่ในระดับมาก

คะแนนเฉลี่ย ตั้งแต่ 2.50-3.49 หมายถึง มีความเหมาะสมอยู่ในระดับปานกลาง

คะแนนเฉลี่ย ตั้งแต่ 1.50-2.49 หมายถึง มีความเหมาะสมอยู่ในระดับน้อย

คะแนนเฉลี่ย ตั้งแต่ 1.00-1.49 หมายถึง มีความเหมาะสมอยู่ในระดับน้อยที่สุด

ผลการศึกษา พบว่า แบบที่ 4 ในภาพรวมจัดอยู่ในระดับมากที่สุด (\bar{x} = 4.59; S.D. = 0.50) รองลงมา เป็น แบบที่ 3 จัดอยู่ในระดับมาก (\bar{x} = 4.31; S.D. = 0.52) แบบที่ 1 จัดอยู่ในระดับมาก (\bar{x} = 4.24; S.D. = 0.70) และ แบบที่ 2 จัดอยู่ในระดับมาก (\bar{x} = 4.22; S.D. = 0.67) แสดงดังตารางที่ 1 - 4

ตารางที่ 1 ผลการประเมินต้นแบบบรรจุภัณฑ์กล้วยอบแผ่น แบบที่ 1

บรรจุภัณฑ์กล้วยอบแผ่น แบบที่ 1	\bar{x}	S.D.	การแปลผล
1.ความเหมาะสมของลักษณะโครงสร้างบรรจุภัณฑ์	4.22	0.67	มาก
2.ความเหมาะสมของลักษณะลวดลายบนบรรจุภัณฑ์	4.33	0.71	มาก
3.ความเหมาะสมของสีที่ใช้	4.22	0.67	มาก
4.ความน่าสนใจและความสวยงามของรูปแบบโดยรวม	4.11	0.93	มาก
5.การสื่อถึงเอกลักษณ์ของจังหวัดนนทบุรี	4.56	0.73	มากที่สุด
6.ความเป็นไปได้ในการนำไปใช้งานในปัจจุบัน	4.00	0.50	มาก
ภาพรวม	4.24	0.70	มาก

ตารางที่ 2 ผลการประเมินต้นแบบบรรจุภัณฑ์กล้วยอบแผ่น แบบที่ 2

บรรจุภัณฑ์กล้วยอบแผ่น แบบที่ 2	\bar{x}	S.D.	การแปลผล
1.ความเหมาะสมของลักษณะโครงสร้างบรรจุภัณฑ์	4.11	0.33	มาก
2.ความเหมาะสมของลักษณะลวดลายบนบรรจุภัณฑ์	4.56	0.53	มากที่สุด
3.ความเหมาะสมของสีที่ใช้	4.00	0.50	มาก
4.ความน่าสนใจและความสวยงามของรูปแบบโดยรวม	4.11	0.93	มาก
5.การสื่อถึงเอกลักษณ์ของจังหวัดนนทบุรี	4.33	0.71	มาก
6.ความเป็นไปได้ในการนำไปใช้งานในปัจจุบัน	4.22	0.67	มาก
ภาพรวม	4.22	0.61	มาก

ตารางที่ 3 ผลการประเมินต้นแบบบรรจุภัณฑ์กล้วยอบแผ่น แบบที่ 3

บรรจุภัณฑ์กล้วยอบแผ่น แบบที่ 3	\bar{x}	S.D.	การแปลผล
1.ความเหมาะสมของลักษณะโครงสร้างบรรจุภัณฑ์	4.22	0.44	มาก
2.ความเหมาะสมของลักษณะลวดลายบนบรรจุภัณฑ์	4.22	0.44	มาก
3.ความเหมาะสมของสีที่ใช้	4.56	0.53	มากที่สุด
4.ความน่าสนใจและความสวยงามของรูปแบบโดยรวม	4.00	0.71	มาก
5.การสื่อถึงเอกลักษณ์ของจังหวัดนนทบุรี	4.56	0.53	มากที่สุด

6.ความเป็นไปได้ในการนำไปใช้งานในปัจจุบัน	4.33	0.50	มาก
ภาพรวม	4.31	0.52	มาก

ตารางที่ 4 ผลการประเมินต้นแบบบรรจุภัณฑ์กล้วยอบแผ่น แบบที่ 4

บรรจุภัณฑ์กล้วยอบแผ่น แบบที่ 4	\bar{X}	S.D.	การแปลผล
1.ความเหมาะสมของลักษณะโครงสร้างบรรจุภัณฑ์	4.67	0.50	มากที่สุด
2.ความเหมาะสมของลักษณะลวดลายบนบรรจุภัณฑ์	4.67	0.50	มากที่สุด
3.ความเหมาะสมของสีที่ใช้	4.56	0.53	มากที่สุด
4.ความน่าสนใจและความสวยงามของรูปแบบโดยรวม	4.67	0.50	มากที่สุด
5.การสื่อถึงเอกลักษณ์ของจังหวัดนนทบุรี	4.33	0.50	มาก
6.ความเป็นไปได้ในการนำไปใช้งานในปัจจุบัน	4.67	0.50	มากที่สุด
ภาพรวม	4.59	0.50	มากที่สุด

4. สรุปและอภิปรายผล

ผลการศึกษาเรื่อง การออกแบบกราฟิกในแบบฉบับเอกลักษณ์ท้องถิ่นสำหรับบรรจุภัณฑ์กล้วยอบแผ่นของกลุ่มอาชีพสตรีผลิตกล้วยอบแผ่น ตำบลบางรักน้อย จังหวัดนนทบุรี สามารถสรุปผลการศึกษาและอภิปรายผล ได้ดังนี้

1. รูปแบบกราฟิกที่เป็นเอกลักษณ์ท้องถิ่นของจังหวัดนนทบุรี ที่คัดเลือกนำมาใช้ในการออกแบบ 2 กลุ่ม คือ เอกลักษณ์ทางธรรมชาติ และเอกลักษณ์ทางวัฒนธรรม

2. ต้นแบบบรรจุภัณฑ์กล้วยอบแผ่นของกลุ่มอาชีพสตรีผลิตกล้วยอบแผ่น ตำบลบางรักน้อย จังหวัดนนทบุรีมีการปรับเปลี่ยนในส่วนโครงสร้างใหม่ให้มีความเหมาะสมมากขึ้น ระบบการพิมพ์มีการพิมพ์แบบออฟเซตเพื่อให้พิมพ์ได้สวยงาม มีความทนทานต่อความชื้นได้ดี นอกจากนั้นยังพัฒนาภาพลักษณ์ของสินค้าให้โดดเด่น โดยปรับรูปแบบของกราฟิกบนกล่องใหม่ให้สวยงามและน่าสนใจเมื่อต้องวางจำหน่าย ผลลัพธ์ที่ได้ คือ บรรจุภัณฑ์มีภาพลักษณ์ดีขึ้น มีสีสันสวยงาม คุ้มค่า เหมาะสมกับสินค้าที่ซื้อไปเป็นของฝาก

3. ผลการศึกษาความคิดเห็นต่อกราฟิกของต้นแบบบรรจุภัณฑ์กล้วยอบแผ่นของกลุ่มอาชีพสตรีผลิตกล้วยอบแผ่นที่ออกแบบและพัฒนาขึ้น พบว่า ต้นแบบบรรจุภัณฑ์แบบที่ 4 จัดอยู่ในระดับมากที่สุดในด้านความเหมาะสมของลักษณะโครงสร้างบรรจุภัณฑ์ ความเหมาะสมของลักษณะลวดลายบนบรรจุภัณฑ์ ความเหมาะสมของสีที่ใช้ ความน่าสนใจและความสวยงามของรูปแบบโดยรวม และความเป็นไปได้ในการนำไปใช้งานในปัจจุบัน โดยด้านการสื่อถึงเอกลักษณ์ของจังหวัดนนทบุรี มีค่าเฉลี่ยน้อยที่สุด ซึ่งอาจเกิดจากลักษณะของตัวบรรจุภัณฑ์ที่มีลักษณะเฉพาะเป็นรูปกล้วย ซึ่งมีพื้นที่ว่างในการเพิ่มเติมลวดลายน้อย และมีการสื่อความหมายชัดเจนว่าเป็นผลิตภัณฑ์ที่ทำมาจากกล้วย และสามารถช่วยดึงดูดความสนใจของผู้บริโภคได้ สอดคล้องกับงานวิจัยของ นภสร ลิมไชยาววัฒน์ (2545) ได้ทำการศึกษาเรื่อง ประสิทธิภาพของการออกแบบกราฟิกบนบรรจุภัณฑ์ ที่มีต่อผู้บริโภคจากบรรจุภัณฑ์น้ำผลไม้ โดยพบว่ากราฟิกบนบรรจุภัณฑ์สินค้า มีผลในด้านการดึงดูดความสนใจ ความชอบ และความตั้งใจซื้อของผู้บริโภค ในการที่จะตัดสินใจเลือกซื้อสินค้านั้นๆ ได้

ข้อเสนอแนะ

1. การพัฒนารูปแบบของบรรจุภัณฑ์ ควรดูจากความต้องการของกลุ่มเป้าหมายเป็นหลักนอกจากนี้ยังควรคำนึงถึงงบประมาณในการผลิตของผู้ประกอบการอีกด้วย การพัฒนารูปแบบของบรรจุภัณฑ์ให้ดูหลากหลายมากกว่าที่มีอยู่ในปัจจุบัน อาจมีการพัฒนาจากวัสดุประเภทอื่นที่มีความเหมาะสมหรือเป็นวัสดุที่ได้จากธรรมชาติ เช่น การนำชะลอมมาทำเป็นบรรจุภัณฑ์ เป็นต้น

2. ในการนำข้อมูลจากการศึกษาในด้านเอกลักษณ์ของจังหวัดนนทบุรี มาใช้เพื่อเป็นแนวทางในการออกแบบนั้น ควรนำข้อมูลที่ได้จากการศึกษา อาทิเช่น สี ลวดลายต่างๆ อาจจะมีรูปแบบที่เหมาะสมกับผลิตภัณฑ์ประเภทหนึ่ง แต่ทางกลับกันอาจไม่เหมาะสมกับผลิตภัณฑ์ในอีกประเภทหนึ่งก็เป็นไปได้

5. กิตติกรรมประกาศ

งานวิจัยนี้ได้รับทุนอุดหนุนงานวิจัยจากงบประมาณเงินรายได้ ประจำปี 2558 มหาวิทยาลัยเทคโนโลยีราชมงคลรัตนโกสินทร์

6. การอ้างอิง

- [1] เสาวณี จุฬิรัชนิกร, สมแก้ว รุ่งเลิศเกรียงไกร, จงพิศ ศิริรัตน์ และยุพาวดี สมบูรณ์กุล. คู่มือฝึกอบรมผู้ประกอบการวิสาหกิจชุมชน โครงการหนึ่งตำบล หนึ่งผลิตภัณฑ์ (OTOP). ภาควิชาบริหารธุรกิจ คณะวิทยาการจัดการ มหาวิทยาลัยสงขลานครินทร์. 2547.
- [2] ปิยพร ศรีสุขสวัสดิ์. การออกแบบเลขศิลป์บนบรรจุภัณฑ์สำหรับสินค้าที่ระลึกที่เน้นเอกลักษณ์ท้องถิ่นภาคใต้. วิทยานิพนธ์ศิลปมหาบัณฑิต สาขาวิชาการออกแบบนิเทศศิลป์ ภาควิชาการออกแบบนิเทศศิลป์ มหาวิทยาลัยศิลปากร, 2547.
- [3] สีดางศ์ เจนวินิจฉัย. การออกแบบกราฟิกบรรจุภัณฑ์. สาขาวิชาออกแบบนิเทศศิลป์ มหาวิทยาลัยเทคโนโลยีราชมงคลล้านนา วิทยาเขตภาคพายัพ, 2548.
- [4] นกสร ลิ้มไชยวัฒน์. ประสิทธิภาพของการออกแบบกราฟิกบนบรรจุภัณฑ์ที่มีต่อผู้บริโภค. วิทยานิพนธ์มหาบัณฑิต สาขานิเทศศาสตร์ (การโฆษณา) จุฬาลงกรณ์มหาวิทยาลัย, 2545.