

การตระหนักรู้ของวัยรุ่นที่ช่วยส่งเสริมการท่องเที่ยวแบบไม่เร่งรีบแก่ผู้สูงอายุเพื่อการพักผ่อนหย่อนใจ The Teenager Awareness that Support Slow Tourism of the Elderly for Recreation

ณัฐริตา กนแกม* และธีระวัฒน์ จันทิก

บทคัดย่อ

การวิจัยครั้งนี้มี เพื่อศึกษาประชากรศาสตร์ที่ส่งผลต่อทัศนคติการท่องเที่ยวของผู้สูงอายุ และเพื่อศึกษาพฤติกรรมการท่องเที่ยวและความรู้เกี่ยวกับการท่องเที่ยวแบบไม่เร่งรีบของวัยรุ่นส่งผลต่อทัศนคติการท่องเที่ยวของผู้สูงอายุ โดยกลุ่มตัวอย่างคือ วัยรุ่นตอนปลายที่อาศัยอยู่ในภาคกลาง จำนวน 400 คน ใช้แบบสอบถามเป็นเครื่องมือในการเก็บรวบรวมข้อมูล และวิเคราะห์ข้อมูลโดยใช้ค่าร้อยละ ค่าเฉลี่ย ค่าเบี่ยงเบนมาตรฐาน และใช้สถิติ Chi-square ด้วยวิธี Crosstab

ผลการวิจัยพบว่า ผู้ตอบแบบสอบถามส่วนใหญ่เป็นเพศหญิง มีอายุ 21 ปี ระดับการศึกษาอยู่ที่ชั้นปีที่ 3 หรือเทียบเท่า และมีรายได้เฉลี่ยต่อเดือนเท่ากับ 7,000-8,000 บาท ส่วนใหญ่ไม่ทราบว่าการท่องเที่ยวแบบไม่เร่งรีบคืออะไรและคิดว่าการท่องเที่ยวแบบไม่เร่งรีบคือการท่องเที่ยวเชิงศาสนาและวัฒนธรรม พฤติกรรมการท่องเที่ยวของวัยรุ่นตอนปลายมีรูปแบบการท่องเที่ยวตามห้างสรรพสินค้า โดยเฉลี่ย 3-4 ครั้งต่อเดือน และมีค่าใช้จ่ายในการท่องเที่ยวแต่ละครั้งประมาณ 1,000 บาท ทัศนคติต่อการท่องเที่ยวของผู้สูงอายุ อยู่ในระดับปานกลาง ($\bar{X} = 3.28$)

Abstract

The objective of this research was to study demographic characteristic on Tourism Behavior and Knowledge about Slow Tourism that affect to the tourism attitude of elderly. The samples were 400 teenagers in Central Region. The data collection was done by using questionnaires. The data analysis was operated by using average, percentage, standard deviation and chi-square as crosstab.

The research found that most of respondents were female, age 21 years old, studying 3rd year of Bachelor's degree or equivalent and monthly income is between 7,000-8,000 baht. Most people do not know what Slow Tourism is, and think that the Slow Tourism is religious and cultural tourism. Tourism behaviors of the teenagers are according to shopping malls on average 3-4 times per month and each tourism costs about 1,000 baht. The attitude to travel of elderly people was at moderate level ($\bar{X} = 3.28$)

Keywords : Behavior, teenager, attitude, Slow Tourism, elderly people

*ผู้นิพนธ์ประสานงาน

1. บทนำ

ปัจจุบันประเทศไทยกำลังเข้าสู่สังคมผู้สูงอายุอย่างเต็มรูปแบบ อันเนื่องมาจากการพัฒนาทางการแพทย์และความรู้หรือทักษะการป้องกันและดูแลสุขภาพของผู้สูงอายุที่เพิ่มมากขึ้น ทำให้จำนวนผู้สูงอายุภายในประเทศไทยเพิ่มขึ้นอย่างต่อเนื่องมีอัตราการเสียชีวิตลดลง รวมถึงการวางแผนครอบครัวที่มีประสิทธิภาพทำให้สามารถลดอัตราการเกิดของประชากร ซึ่งสิ่งเหล่านี้มีส่วนในการเพิ่มขึ้นของจำนวนและสัดส่วนของผู้สูงอายุทั้งสิ้น (สุวิชา จันทรสุริยกุล.2536 : 1) โดยในปี 2550 ประชากรโลกทั้งหมดมีจำนวนทั้งสิ้น 6,605 ล้านคน เป็นผู้สูงอายุ 440 ล้านคน โดยคาดการณ์ว่าในปี 2568 จำนวนประชากร

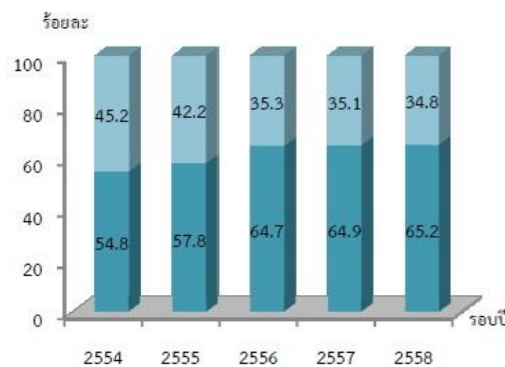
โลกจะเพิ่มสูงขึ้นถึง 8,200 ล้านคนและจะมีจำนวนผู้สูงอายุ 1,100 ล้านคน (สำนักนายกรัฐมนตรีน สำนักงานสถิติแห่งชาติ.2550)

ผู้สูงอายุส่วนใหญ่จะใช้ชีวิตหลังเกษียณอายุงานประกอบกิจกรรมต่างๆ โดยเฉพาะกิจกรรมนันทนาการและการเดินทางท่องเที่ยวเพื่อพักผ่อน หรือเที่ยวชมศิลปวัฒนธรรมและธรรมชาติ เนื่องจากมีเวลามากกว่านักท่องเที่ยวอื่นๆ และมีความพร้อมทางการเงิน การท่องเที่ยวสำหรับผู้สูงอายุจึงเป็นช่องทางการท่องเที่ยวตลาดใหม่เนื่องจากเป็นตลาดที่มีคุณภาพและมีกำลังซื้อในการท่องเที่ยวสูงกว่าตลาดทั่วไป สำหรับผู้สูงอายุ การนันทนาการหรือทำกิจกรรมยามว่างถือว่าเป็นการพักผ่อนหย่อนใจหรือความบันเทิง โดยอาจจะทำเพียงคนเดียวหรือว่าจะทำเป็นกลุ่มก็ได้ เพื่อให้มีคุณภาพชีวิตที่ดีขึ้น (ปิยฉัตร ทองแพง.2554)

เนื่องจากผู้สูงอายุเป็นวัยที่มีการเปลี่ยนแปลงเป็นอย่างมากและผู้สูงอายุไม่สามารถปรับตัวกับการเปลี่ยนแปลงนั้นได้ ทำให้ผู้สูงอายุเกิดความเครียดและพบเจอกับปัญหาต่างๆ เช่น ปัญหาสุขภาพร่างกายหรือความเครียด ด้วยเหตุนี้ทำให้การทำกิจกรรมต่างๆของผู้สูงอายุนั้นลดน้อยลงเรื่อยๆรวมถึงการท่องเที่ยวเพื่อการพักผ่อนหย่อนใจของผู้สูงอายุด้วยเช่นกัน

การท่องเที่ยวในปัจจุบันมีหลากหลายรูปแบบ ซึ่งการท่องเที่ยวแบบไม่เร่งรีบ (Slow Tourism) เป็นการท่องเที่ยวที่ใช้ระยะเวลาสั้น เป็นรูปแบบการท่องเที่ยวแบบใหม่ที่เน้นถึงการไม่เร่งรีบ การพักที่นานมากขึ้น มีกิจกรรมการเรียนรู้ตามแหล่งท่องเที่ยวต่างๆผ่านวัฒนธรรมอันทรงคุณค่า ทำให้ผู้มาเยือนรับรู้และเข้าใจถึงเอกลักษณ์ของแต่ละสถานที่เพิ่มมากขึ้น (นรินทร์ สังข์รักษา, สุภาภรณ์ พรหมฤาษีและ อธิรัฐกุล วรบำรุงกุล.2559) เหมาะสมกับผู้สูงอายุในการท่องเที่ยวเพื่อพักผ่อนหย่อนใจหรือคลายเครียด

ทั้งนี้ จากการศึกษาจากรายงานข้อมูลการสำรวจพฤติกรรมการท่องเที่ยวของชาวไทย พ.ศ. 2559 (ในรอบปี 2558) มีผู้เดินทางท่องเที่ยวเพิ่มขึ้นร้อยละ 65.2 (จากร้อยละ 64.9) ตามรายละเอียดของแผนภูมิ จากภาพที่ 1 และ ภาพที่ 2 พบว่า



รูปที่ 1 ร้อยละของประชากรที่มีอายุ 15 ปีขึ้นไป จำแนกตามการเดินทางท่องเที่ยวในรอบปี 2554-2558



รูปที่ 2 ร้อยละของประชากรที่มีอายุ 15 ปีขึ้นไปเดินทางท่องเที่ยว จำแนกตามกิจกรรมที่ทำระหว่างเดินทางท่องเที่ยว 5 อันดับแรกในรอบปี 2558

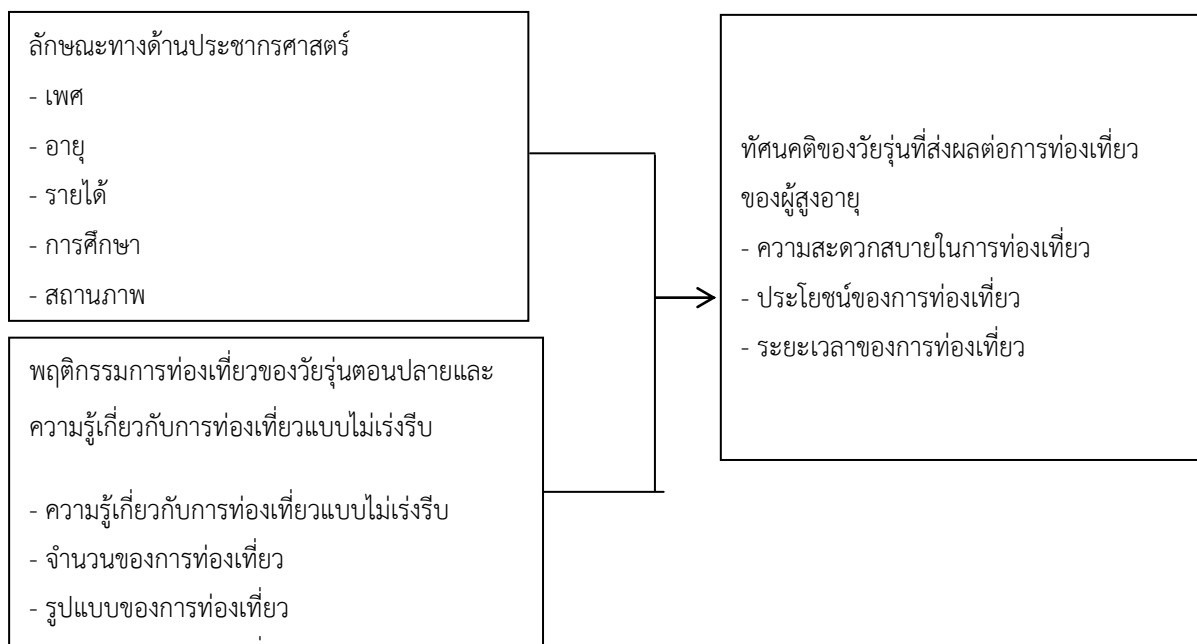
แหล่งที่มา : สำนักงานสถิติแห่งชาติ ได้สรุปผลที่สำคัญในการสำรวจพฤติกรรมการเดินทางท่องเที่ยวของชาวไทย พ.ศ. 2559 (ในรอบปี 2558) เข้าถึงได้โดย <http://service.nso.go.th/nso/nsopublish/themes/files/TravelPocket59.pdf>

จากปรากฏการณ์ข้างต้นทำให้ผู้วิจัยต้องการที่จะศึกษาพฤติกรรมการท่องเที่ยวของวัยรุ่นและความรู้เกี่ยวกับการท่องเที่ยวแบบไม่เร่งรีบที่ช่วยส่งเสริมการท่องเที่ยวแบบไม่เร่งรีบแก่ผู้สูงอายุเพื่อการพักผ่อนหย่อนใจ เนื่องจากผู้วิจัยเห็นว่าอัตราการท่องเที่ยวของวัยรุ่นเพิ่มสูงขึ้นและส่วนมากนิยมท่องเที่ยวเชิงพักผ่อนหย่อนใจ ซึ่งสามารถส่งผลให้เกิดการพาผู้สูงอายุไปท่องเที่ยวตามสถานที่ต่างๆเพื่อการพักผ่อนหย่อนใจ

วัตถุประสงค์

1. ศึกษาประชากรศาสตร์ที่ส่งผลกระทบต่อทัศนคติการท่องเที่ยวของผู้สูงอายุ
2. ศึกษาพฤติกรรมการท่องเที่ยวของวัยรุ่นที่ส่งผลกระทบต่อทัศนคติการท่องเที่ยวของผู้สูงอายุ

กรอบแนวคิดการวิจัย



สมมุติฐานการวิจัย

1. ลักษณะประชากรศาสตร์ส่งผลต่อทัศนคติการท่องเที่ยวของผู้สูงอายุ
2. พฤติกรรมการท่องเที่ยวและความรู้เกี่ยวกับการท่องเที่ยวแบบไม่เร่งรีบของผู้สูงอายุส่งผลต่อทัศนคติการท่องเที่ยวของผู้สูงอายุ

แนวคิดและทฤษฎี

แนวคิดทฤษฎีเกี่ยวกับประชากร

ศิริวรรณ เสรีรัตน์ และคณะ(2538,หน้า41-42) ลักษณะทางด้านประชากรศาสตร์ (Demographic) ซึ่งประกอบด้วย เพศ อายุ รายได้ การศึกษา สถานภาพ และอาชีพเป็นที่นิยมในการใช้แบ่งส่วนทางการตลาด ลักษณะของประชากรศาสตร์เป็นส่วนสำคัญในการช่วยกำหนดตลาดเป้าหมาย ตัวแปรของประชากรศาสตร์ที่สำคัญ มีดังนี้

1. เพศ เพศสามารถแบ่งความต้องการของผู้บริโภคได้ ปัจจุบันเพศมีการเปลี่ยนแปลงพฤติกรรมด้านการบริโภคเป็นอย่างมาก ลักษณะของเพศที่ต่างกันจะทำให้ทัศนคติ การรับรู้ การตัดสินใจที่แตกต่างกัน
2. อายุ กลุ่มของผู้บริโภคที่มีช่วงอายุแตกต่างกัน จะมีความต้องการในสินค้าและบริการที่แตกต่างกัน
3. สถานภาพของครอบครัว สถานภาพสมรสมีส่วนสำคัญในการตัดสินใจของประชากร โดยองค์การสหประชาชาติได้รวบรวมและแบ่งสถานภาพสมรส ดังนี้ โสด, สมรส, หม้าย, หย่าร้าง, สมรสแต่แยกกันอยู่โดยไม่ถูกต้องตามกฎหมาย และไม่สมรส
4. รายได้ ระดับการศึกษาและอาชีพ เป็นตัวแปรที่สำคัญในการกำหนดส่วนของตลาด มีแนวโน้มความสัมพันธ์ใกล้ชิดด้วยเหตุและผล

แนวคิดทฤษฎีเกี่ยวกับการท่องเที่ยว

นิคม จารุณณี (2535:1) ให้ความหมายเกี่ยวกับการท่องเที่ยวว่า การเดินทางที่อยู่ในเงื่อนไข 3 ประการ ได้แก่ การเดินทางจากสถานที่อาศัยประจำไปยังสถานที่อื่นชั่วคราว การท่องเที่ยวที่เดินทางด้วยความสมัครใจ ไม่ถูกบังคับ และเป็นการเดินทางด้วยเหตุผลอื่นที่ไม่ใช่การเดินทางเพื่อไปประกอบอาชีพหรือหารายได้

วรรณ วรชวานิช (2539) ให้ความหมายว่า การท่องเที่ยว เป็นคำที่มีความหมายกว้างไม่ได้หมายถึงการเดินทางเพื่อพักผ่อนหรือสนุกสนานเพียงอย่างเดียว แต่การท่องเที่ยวยังหมายถึงการเคลื่อนย้ายประชากรจากที่หนึ่งไปยังอีกที่หนึ่ง รวมถึงการเดินทางทั้งในประเทศและนอกประเทศ

Pike Steven (2008) กล่าวถึง คุณลักษณะของแหล่งท่องเที่ยวว่าเป็นการผสมผสานระหว่างสินค้าทางการท่องเที่ยว ประสบการณ์ และการเสนอทรัพยากรที่จับต้องไม่ได้แก่ผู้บริโภค แหล่งท่องเที่ยวควรประกอบไปด้วย ความสามารถในการจัดโปรแกรมการท่องเที่ยว, ความสามารถในการเข้าถึง, สิ่งดึงดูดใจ, สิ่งอำนวยความสะดวก, กิจกรรมและการให้บริการของแหล่งท่องเที่ยว

Davidson (1995 : 2) กล่าวว่า การท่องเที่ยวคือการเดินทางออกจากที่พักไปยังสถานที่ต่างๆชั่วคราว เพื่อพักผ่อนหย่อนใจ หาประสบการณ์ใหม่ๆ โดยมีอุปสงค์ทางการท่องเที่ยวเข้ามาเกี่ยวข้อง

แนวคิดทฤษฎีเกี่ยวกับทัศนคติ

ทัศนคติ หมายถึง ความรู้สึกที่มีปฏิกิริยาต่อการเห็นด้วย ไม่เห็นด้วยหรือเพิกเฉยต่อสิ่งต่างๆที่เกิดขึ้นภายในสังคม (Martin Fishlein อ้างถึงใน ดารณี พานทอง พาลุสุข และสรุเสกย์ พงษ์กาญจนา, 2548, หน้า 37)

ทัศนคติ หมายถึง ความคิดเห็นที่มีอารมณ์เป็นส่วนประกอบ เป็นปฏิกิริยาเฉพาะต่อสถานการณ์ภายนอกในทางใดทางหนึ่ง อาจจะเห็นด้วยหรือโต้แย้งก็ได้ (ประภาเพ็ญ สุวรรณ, 2520, หน้า 12)

ทัศนคติ เป็นความคิดที่มีความรู้สึกแฝงอยู่ ซึ่งเป็นตัวกระตุ้นในการตัดสินใจให้เกิดการกระทำต่อสิ่งหนึ่ง โดยทัศนคติ มี 3 องค์ประกอบ ประกอบด้วย ความรู้หรือความคิด(Cognitive) ความรู้สึก(affective) ซึ่งหมายถึงสิ่งที่ทำให้เกิดพฤติกรรม และ ความพร้อมที่จะทำ(Predisposition to act) ทริแอนดิส (อ้างถึงใน สิทธิพันธ์ พุทธทูน 2547, หน้า 91)

แนวคิดทฤษฎีเกี่ยวกับพฤติกรรม

ทัศนคติ คือตัวตัดสินพฤติกรรมซึ่งเป็นความรู้สึกในเชิงบวกหรือเชิงลบ เป็นภาวะของจิตใจในการที่จะส่งผลกระทบต่อพฤติกรรมที่เกิดขึ้นของตนไปยังบุคคล วัตถุ หรือสถานการณ์ และทัศนคติสามารถเรียนรู้ได้จากประสบการณ์ (Gibson, 2000,p.102)

ครอนบาค (Cronbach, 1963:68-70) ได้อธิบายว่าพฤติกรรมของบุคคลจะเกิดขึ้นได้ด้วยองค์ประกอบ 7 ประการ ซึ่งประกอบด้วย ความมุ่งหมาย(Goals), ความพร้อม(Readiness), สถานการณ์(Situation) , การแปลความหมาย (Interpretation), การตอบสนอง(Respond), ผลที่ได้รับ(Consequence) และปฏิกิริยาต่อความผิดหวัง(Reaction to treat) สิ่งต่างๆเหล่านี้เป็นตัวกำหนดสิ่งทีบุคคลจะกระทำหรือพฤติกรรมต่างๆที่เกิดขึ้น นับเป็นเงื่อนไขที่จะก่อให้เกิดพฤติกรรมของมนุษย์

2.วิธีดำเนินการวิจัย

การวิจัยครั้งนี้เป็นงานวิจัยเชิงปริมาณ (Quantitative Research)โดยใช้แบบสอบถามเป็นเครื่องมือในการเก็บรวบรวมข้อมูลเพื่อค้นหาความจริงจากการเก็บข้อมูลปัจจัยที่สนับสนุนภาวะพฤติกรรมทางท้องเกี่ยวของวัยรุ่นต่อการส่งเสริมการท้องเกี่ยวของผู้สูงอายุเพื่อการพักผ่อนหย่อนใจ

1) ประชากรและกลุ่มตัวอย่าง

ประชากร (People) ที่ใช้ในการวิจัยครั้งนี้คือ กลุ่มวัยรุ่นตอนปลายในภาคกลาง ที่มีอายุ 18-21 ปี ด้วยเหตุที่ไม่ทราบจำนวนที่แน่ชัดของประชากรจึงได้ใช้สูตรของคอคแรน (Cochran) ในการกำหนดกลุ่มของตัวอย่างโดยใช้ระดับความเชื่อมั่น 95% และ ค่าความผิดพลาดสูงสุดที่จะเกิดขึ้น 0.05 โดยมีสูตรดังนี้

$$n = \frac{Z^2}{4e^2}$$

โดยที่ n = ขนาดของกลุ่มตัวอย่าง
 Z = ค่า Z ที่ระดับความเชื่อมั่นหรือนัยสำคัญ
 e = ระดับความคลาดเคลื่อนของการสุ่มตัวอย่างที่ยอมให้เกิดขึ้นได้

ในทางปฏิบัติเรานิยามกำหนดระดับความเชื่อมั่นที่ 95% ดังนั้น $Z = 1.96$

$$n = \frac{(1.96)^2}{4(0.05)^2}$$

$$n = 384.16 \text{ หรือประมาณ } 384 \text{ ตัวอย่าง}$$

กลุ่มตัวอย่างที่คำนวณได้มีค่าเท่ากับ 384 ตัวอย่างและเพื่อป้องกันความคลาดเคลื่อนของข้อมูลและเพื่อความครอบคลุมของข้อมูล ผู้วิจัยจึงสุ่มกลุ่มตัวอย่างจำนวน 400 ชุด เพื่อป้องกันความผิดพลาดของแบบสอบถาม

กลุ่มตัวอย่างที่ใช้ในการวิจัยครั้งนี้คือ กลุ่มวัยรุ่นตอนปลายในภาคกลาง ที่มีอายุ 18-21 ปี จำนวน 400 คน ซึ่งการสุ่มตัวอย่างเป็นการสุ่มแบบอาศัยความน่าจะเป็น (Probability Sampling) วิธีการเลือกตัวอย่างแบบเจาะจง (Judgmental Sampling)

2. เครื่องมือที่ใช้ในงานวิจัย

เครื่องมือที่ใช้ในการวิจัยครั้งนี้คือ แบบสอบถาม (Questionnaires) ผู้วิจัยได้สร้างขึ้นโดยการศึกษาจากงานวิจัยต่างๆ ประกอบด้วย 3 ส่วน ดังนี้

ส่วนที่ 1 ข้อมูลทั่วไป (ปัจจัยชีวภาพ) ซึ่งเกี่ยวกับข้อมูลส่วนตัวของผู้ตอบแบบสอบถามจำนวน 4 ข้อ ได้แก่ เพศ อายุ การศึกษา รายได้ ลักษณะของแบบสอบถามเป็นแบบสำรวจรายการ (Check list)

ส่วนที่ 2 พฤติกรรมการท่องเที่ยวของวัยรุ่นและความรู้เกี่ยวกับการท่องเที่ยวแบบไม่เร่งรีบ ลักษณะของแบบสอบถามเป็นแบบสำรวจรายการ (Check list)

ส่วนที่ 3 ทักษะคิดของวัยรุ่นที่ส่งผลต่อการท่องเที่ยวของผู้สูงอายุ แบ่งออกเป็น 3 ด้าน ประกอบด้วย ความสะดวกสบายในการท่องเที่ยว, ประโยชน์ของการท่องเที่ยว และระยะเวลาของการท่องเที่ยว โดยแบบสอบถามมีลักษณะมาตราส่วนประมาณค่า (Rating Scale)

ลักษณะของการตอบแบบสอบถามเป็นคำถาม จะแบ่งออกเป็น 5 ช่วง ดังนี้

- 5 หมายถึง ผู้ตอบแบบสอบถามเห็นด้วยมากที่สุด
- 4 หมายถึง ผู้ตอบแบบสอบถามเห็นด้วยมาก
- 3 หมายถึง ผู้ตอบแบบสอบถามเห็นด้วยปานกลาง
- 2 หมายถึง ผู้ตอบแบบสอบถามเห็นด้วยน้อย
- 1 หมายถึง ผู้ตอบแบบสอบถามเห็นด้วยน้อยที่สุด

การอภิปรายผลการวิจัยลักษณะแบบสอบถามที่ใช้ระดับการวัดข้อมูลที่เป็นประเภทอันตรภาค เป็นการวัดแบบมาตราส่วนประมาณค่าในแบบสอบถามเกณฑ์ค่าเฉลี่ยในการอภิปรายผล ซึ่งสามารถใช้สูตรการคำนวณความกว้างของอันตรภาคชั้นในการหาผลจากการคำนวณ ดังนี้(ศิริวรรณ เสรีรัตน์ และคนอื่นๆ,2548, หน้า 149)

$$\begin{aligned} \text{สูตรความกว้างของอันตรภาคชั้น} &= \frac{\text{คะแนนสูงสุด} - \text{คะแนนต่ำสุด}}{\text{จำนวนชั้น}} \\ &= \frac{5-1}{5} \\ &= 0.8 \end{aligned}$$

5 คะแนน (ค่าเฉลี่ย 4.21 – 5.00) หมายถึง เห็นด้วยในระดับมากที่สุด

4 คะแนน (ค่าเฉลี่ย 3.41 – 4.20) หมายถึง เห็นด้วยในระดับมาก

3 คะแนน (ค่าเฉลี่ย 2.61 – 3.40) หมายถึง เห็นด้วยในระดับปานกลาง

2 คะแนน (ค่าเฉลี่ย 1.81 – 2.60) หมายถึง เห็นด้วยในระดับน้อย

1 คะแนน (ค่าเฉลี่ย 1.00 – 1.80) หมายถึง เห็นด้วยในระดับน้อยที่สุด

3. การตรวจสอบเครื่องมือที่ใช้ในการวิจัย

ความเที่ยงตรงของแบบสอบถามสามารถตรวจสอบได้โดยการคำนวณหาค่า IOC (Index of item objective congruence) ซึ่งเป็นการหาค่าสอดคล้องระหว่างข้อคำถามและวัตถุประสงค์ โดยผู้วิจัยนำข้อคำถามหรือแบบสอบถามให้ผู้เชี่ยวชาญหรือผู้ทรงคุณวุฒิพิจารณาความสอดคล้องและกรอกผลการ โดยให้เกณฑ์ในการตรวจพิจารณาข้อคำถาม ดังนี้

ให้คะแนน +1 = แน่ใจว่าข้อคำถามวัดได้ตามวัตถุประสงค์

ให้คะแนน 0 = ไม่แน่ใจว่าข้อคำถามวัดได้ตามวัตถุประสงค์

ให้คะแนน -1 = แน่ใจว่าข้อคำถามวัดไม่ได้ตามวัตถุประสงค์

ค่าดัชนีความสอดคล้องที่ยอมรับได้ต้องมีค่าตั้งแต่ 0.5 ขึ้นไป (กรมวิชาการ, 2545:65)

สูตรในการคำนวณค่า IOC

$$IOC = \frac{\sum R}{N}$$

IOC คือ ค่าดัชนีความสอดคล้องระหว่างข้อคำถามกับวัตถุประสงค์

R คือ คะแนนของผู้เชี่ยวชาญ

N คือ จำนวนของผู้เชี่ยวชาญ

$\sum R$ คือ ผลรวมของคะแนนผู้เชี่ยวชาญแต่ละคน

จากนั้นผู้วิจัยได้นำแบบสอบถามจำนวน 30 ชุดแจกให้กับกลุ่มตัวอย่างเพื่อทำการทดสอบและนำข้อมูลหรือค่าที่ได้หาค่าสัมประสิทธิ์แอลฟา (Cronbach's Alpha) โดยได้ค่าแอลฟาเท่ากับ 0.827

การวิเคราะห์ข้อมูล

1.วิเคราะห์ข้อมูลทั่วไปของผู้ตอบแบบสอบถามโดยใช้หลักสถิติเชิงพรรณนา ได้แก่ ค่าร้อยละ ค่าเฉลี่ยเลขคณิตของประชากร และส่วนเบี่ยงเบนมาตรฐาน

2.วิเคราะห์โดยใช้หลักสถิติเชิงอนุมาน ได้แก่ การทดสอบความสัมพันธ์ (Chi-square)

3. ผลการวิจัย

กลุ่มตัวอย่างในการวิจัยครั้งนี้พบว่า วิทยุส่วนใหญ่เป็นเพศหญิง คิดเป็นร้อยละ 56.3 มีอายุ 21 ปี คิดเป็นร้อยละ 68 ส่วนใหญ่เป็นนักศึกษาระดับชั้นปีที่ 3 คิดเป็นร้อยละ 64.3 และมีรายได้เฉลี่ยต่อเดือน 7,000-8,000 บาท คิดเป็นร้อยละ 80.8

พฤติกรรมการท่องเที่ยวของวัยรุ่นและความรู้เกี่ยวกับการท่องเที่ยวแบบไม่เร่งรีบของวัยรุ่นส่วนใหญ่ ไม่ทราบเกี่ยวกับความหมายของการท่องเที่ยวแบบไม่เร่งรีบ คิดเป็นร้อยละ 82 คิดว่าความหมายของการท่องเที่ยวแบบไม่เร่งรีบคือการท่องเที่ยวตามวัด คิดเป็นร้อยละ 64.5 รูปแบบการท่องเที่ยวของวัยรุ่นส่วนใหญ่คือท่องเที่ยวตามห้างสรรพสินค้า คิดเป็นร้อยละ 37 ค่าใช้จ่ายในการท่องเที่ยวครั้งละประมาณ 1,000 บาท คิดเป็นร้อยละ 35.3 และมีจำนวนครั้งในการท่องเที่ยวแต่ละเดือน 3-4 ครั้งต่อเดือน คิดเป็นร้อยละ 69

ตารางที่ 1 ค่าเฉลี่ยและส่วนเบี่ยงเบนมาตรฐานของทัศนคติต่อการท่องเที่ยวของผู้สูงอายุ

ทัศนคติต่อการท่องเที่ยวของผู้สูงอายุ	\bar{X}	SD	ระดับทัศนคติ
ความสะดวกสบายในการท่องเที่ยว	3.28	0.72	ปานกลาง
ประโยชน์ของการท่องเที่ยว	3.26	0.80	ปานกลาง
ระยะเวลาของการท่องเที่ยว	3.30	0.77	ปานกลาง
รวม	3.28	0.68	ปานกลาง

จากตารางที่ 1 พบว่า ทัศนคติต่อการท่องเที่ยวของผู้สูงอายุในภาพรวมอยู่ในระดับปานกลาง ($\bar{X} = 3.28$) โดยความสะดวกสบายในการท่องเที่ยว ประโยชน์ของการท่องเที่ยวและระยะเวลาของการท่องเที่ยวอยู่ในระดับปานกลาง

การทดสอบสมมุติฐาน

สมมุติฐานข้อที่ 1 ลักษณะประชากรศาสตร์ส่งผลต่อทัศนคติการท่องเที่ยวของผู้สูงอายุ

สมมุติฐานข้อที่ 2 พฤติกรรมการท่องเที่ยวและความรู้เกี่ยวกับการท่องเที่ยวแบบไม่เร่งรีบของวัยรุ่นส่งผลต่อทัศนคติการท่องเที่ยวของผู้สูงอายุ

ตารางที่ 2 ทดสอบสมมุติฐาน ลักษณะประชากรศาสตร์ส่งผลต่อทัศนคติการท่องเที่ยวของผู้สูงอายุ

ทัศนคติการท่องเที่ยวของผู้สูงอายุ		ลักษณะประชากรศาสตร์			
		เพศ	อายุ	ระดับการศึกษา	รายได้เฉลี่ยต่อเดือน
ความสะดวกสบายในการท่องเที่ยว	χ^2	19.329	84.758	162.065	122.946
	Sig	0.252	0.042*	0.000*	0.000*
ประโยชน์ของการท่องเที่ยว	χ^2	82.648	271.501	218.232	264.094
	Sig	0.000*	0.000*	0.003*	0.000*
ระยะเวลาของการท่องเที่ยว	χ^2	23.039	51.441	47.632	31.917
	Sig	0.003*	0.016*	0.037*	0.471

* มีนัยสำคัญทางสถิติที่ระดับ 0.5

จากตารางที่ 2 แสดงการทดสอบลักษณะของประชากรศาสตร์ที่ส่งผลต่อทัศนคติต่อการท่องเที่ยวของผู้สูงอายุ โดยใช้สถิติ Chi-square ในการทดสอบ พบว่า ลักษณะของประชากรศาสตร์ที่ไม่ส่งผลต่อทัศนคติการท่องเที่ยวของผู้สูงอายุ คือ ด้านเพศที่ไม่ส่งผลต่อความสะดวกสบายในการท่องเที่ยวและด้านรายได้เฉลี่ยต่อเดือนที่ไม่ส่งผลต่อระยะเวลาในการท่องเที่ยว นอกจากนี้ลักษณะทางประชากรศาสตร์ล้วนส่งผลต่อทัศนคติการท่องเที่ยวของผู้สูงอายุ ด้านความสะดวกสบายในการท่องเที่ยว ประโยชน์ของการท่องเที่ยวและระยะเวลาของการท่องเที่ยว ที่ระดับนัยสำคัญ 0.05

ตารางที่ 3 ทดสอบสมมุติฐาน พฤติกรรมการท่องเที่ยวและความรู้เกี่ยวกับการท่องเที่ยวแบบไม่เร่งรีบของวัยรุ่นส่งผลต่อทัศนคติการท่องเที่ยวของผู้สูงอายุ

ทัศนคติการท่องเที่ยวของผู้สูงอายุ		พฤติกรรมการท่องเที่ยวของวัยรุ่น		
		จำนวนของการท่องเที่ยว	รูปแบบของการท่องเที่ยว	ค่าใช้จ่ายในการท่องเที่ยว
ความสะดวกสบายในการท่องเที่ยว	χ^2	114.647	422.870	205.815
	Sig	0.000*	0.000*	0.000*
ประโยชน์ของการท่องเที่ยว	χ^2	227.122	626.241	294.545
	Sig	0.001*	0.000*	0.000*
ระยะเวลาของการท่องเที่ยว	χ^2	83.760	308.281	105.731
	Sig	0.000*	0.000*	0.000*

*มีนัยสำคัญทางสถิติที่ระดับ 0.05

จากตารางที่ 3 แสดงการทดสอบพฤติกรรมการท่องเที่ยวของวัยรุ่นตอนปลาย ส่งผลต่อทัศนคติการท่องเที่ยวของผู้สูงอายุ โดยใช้สถิติ Chi-square ในการทดสอบ พบว่า จำนวนของการท่องเที่ยว รูปแบบของการท่องเที่ยว และค่าใช้จ่ายในการท่องเที่ยวส่งผลต่อทัศนคติการท่องเที่ยวของผู้สูงอายุ ด้านความสะดวกสบายในการท่องเที่ยว ด้านประโยชน์ของการท่องเที่ยว และด้านระยะเวลาของการท่องเที่ยวที่ระดับนัยสำคัญที่ 0.05

4. สรุปผลและอภิปรายผล

ผลการวิจัยเรื่องการตระหนักรู้ของวัยรุ่นที่ช่วยส่งเสริมการท่องเที่ยวแบบไม่เร่งรีบแก่ผู้สูงอายุเพื่อการพักผ่อนหย่อนใจ พบว่าลักษณะทางประชากรศาสตร์ของวัยรุ่นส่วนใหญ่เป็นเพศหญิง มีอายุ 21 ปี เป็นนักศึกษาระดับชั้นปีที่ 3 และมีรายได้เฉลี่ยต่อเดือน 7,000-8,000 บาท โดยส่วนใหญ่ไม่ทราบว่า การท่องเที่ยวแบบไม่เร่งรีบคืออะไร และคิดว่าความหมายของการท่องเที่ยวแบบไม่เร่งรีบคือการท่องเที่ยวเชิงศาสนาและวัฒนธรรม พฤติกรรมการท่องเที่ยวของวัยรุ่นตอนปลายที่ส่งผลต่อทัศนคติการท่องเที่ยวของผู้สูงอายุ พบว่า รูปแบบการท่องเที่ยวส่วนใหญ่ของวัยรุ่นตอนปลายคือการท่องเที่ยวตามห้างสรรพสินค้า โดยเฉลี่ย 3-4 ครั้งต่อเดือน และมีค่าใช้จ่ายในการท่องเที่ยวแต่ละครั้งประมาณ 1,000 บาท ซึ่งสอดคล้องกับงานวิจัยของ อินทร์ธีรา เจริญนนทิกุล(2554) พฤติกรรมของผู้บริโภคในการใช้บริการห้างสรรพสินค้าเดอะมอลล์บางแค กรุงเทพมหานคร พบว่า ผู้มาใช้บริการส่วนใหญ่เป็นเพศหญิง มีระดับการศึกษาระดับปริญญาตรี มีค่าใช้จ่ายเฉลี่ยต่อครั้ง 500-1,000 บาท

จากการศึกษาทัศนคติต่อการท่องเที่ยวของผู้สูงอายุ ในภาพรวมอยู่ในระดับปานกลาง ($\bar{X} = 3.28$) ด้านความสะดวกสบายในการท่องเที่ยว, ด้านประโยชน์ของการท่องเที่ยวและด้านระยะเวลาของการท่องเที่ยวอยู่ในระดับปานกลางทั้งหมด

จากการศึกษาพฤติกรรมการท่องเที่ยวของวัยรุ่นตอนปลายและความรู้เกี่ยวกับการท่องเที่ยวแบบไม่เร่งรีบที่ส่งผลต่อทัศนคติการท่องเที่ยวของผู้สูงอายุ ด้านความสะดวกสบายในการท่องเที่ยว, ด้านประโยชน์ของการท่องเที่ยวและด้านระยะเวลาของการท่องเที่ยว ซึ่งสอดคล้องกับแนวคิดของฟงส์สันท์ ศรีสมทรัพย์ และ ปิยะนุช เงินคล้าย.(2550) ซึ่งทัศนคติหมายถึงความรู้สึกทางจิตใจของแต่ละบุคคล ซึ่งพัฒนามาจากประสบการณ์ การเรียนรู้ ความเชื่อต่างๆของแต่ละบุคคล ซึ่งทัศนคติของแต่ละบุคคลนั้นจะกระตุ้นให้เกิดพฤติกรรมและความคิดของบุคคลไปในแนวทางใดทางหนึ่ง

ข้อเสนอแนะจากผลการวิจัย

1. จากผลการวิจัย ความรู้ความเข้าใจของวัยรุ่นตอนปลายเกี่ยวกับการท่องเที่ยวแบบไม่เร่งรีบ วัยรุ่นตอนปลายส่วนใหญ่ไม่ทราบเกี่ยวกับความหมายและความสำคัญของการท่องเที่ยวแบบไม่เร่งรีบว่าเป็นอีกรูปแบบหนึ่งของการท่องเที่ยวที่มีส่วนสำคัญในการช่วยให้ผู้สูงอายุรู้สึกผ่อนคลายจากความเครียดได้ ดังนั้นการประชาสัมพันธ์ให้ความรู้ความเข้าใจเกี่ยวกับการท่องเที่ยวแบบไม่เร่งรีบนั้นเป็นสิ่งสำคัญในการส่งเสริมการท่องเที่ยวรูปแบบนี้ได้รับความนิยมมากขึ้น

2. จากผลการวิจัยทัศนคติด้านความสะดวกสบายในการท่องเที่ยว วัยรุ่นตอนปลายส่วนใหญ่คิดว่า การเดินทางไปยังสถานที่ท่องเที่ยวของผู้สูงอายุควรมีความสะดวกสบาย ดังนั้น การคำนึงถึงความสะดวกสบายของผู้สูงอายุในการท่องเที่ยวเป็นสิ่งที่จะต้องตระหนักอย่างยิ่ง เพราะสุขภาพร่างกายของผู้สูงอายุจะปวดเมื่อยกล้ามเนื้อได้ง่าย การเดินทางระยะไกลโดยที่ไม่ได้คำนึงถึงความสะดวกสบายของผู้สูงอายุอาจจะก่อให้เกิดผลเสียต่อผู้สูงอายุได้

3. จากผลการวิจัยทัศนคติด้านประโยชน์ของการท่องเที่ยว วัยรุ่นตอนปลายส่วนใหญ่คิดว่าควรมีสถานที่ที่รองรับสำหรับผู้สูงอายุโดยเฉพาะ เพราะการท่องเที่ยวในปัจจุบัน ประชาชนส่วนใหญ่จะไม่คำนึงถึงความสำคัญของผู้สูงอายุเท่าที่ควร โดยเฉพาะสถานที่ท่องเที่ยวที่ได้รับความนิยม ผู้สูงอายุจะไม่ได้รับการดูแลเท่าที่ควร ดังนั้นการที่มีสถานที่ท่องเที่ยวที่รองรับผู้สูงอายุโดยเฉพาะจะทำให้ผู้สูงอายุได้รับการดูแลอย่างเต็มที่และสามารถทำให้ผู้สูงอายุเห็นคุณค่าในตนเองมากยิ่งขึ้น

4. จากผลการวิจัยทัศนคติด้านระยะเวลาของการท่องเที่ยว วัยรุ่นตอนปลายส่วนใหญ่คิดว่า การจัดการระยะเวลาที่เหมาะสมในการท่องเที่ยวของผู้สูงอายุจะทำให้ผู้สูงอายุเกิดความพึงพอใจในการท่องเที่ยวมากยิ่งขึ้น ดังนั้นการจัดการระยะเวลาการท่องเที่ยวของผู้สูงอายุให้เหมาะสมจะทำให้ผู้สูงอายุเกิดความพึงพอใจและประทับใจในการท่องเที่ยวมากยิ่งขึ้น

ข้อเสนอแนะในการทำวิจัยครั้งต่อไป

ควรทำการวิจัยเกี่ยวกับความรู้ด้านการท่องเที่ยวในรูปแบบต่างๆและประโยชน์ของการท่องเที่ยวแก่ผู้สูงอายุ เพื่อศึกษาความรู้ความเข้าใจเกี่ยวกับการท่องเที่ยวของผู้สูงอายุและเพื่อสร้างคุณความรู้แก่ผู้สูงอายุให้ตระหนักถึงประโยชน์ของการท่องเที่ยว

5. เอกสารอ้างอิง

- [1] ดารณี พานทอง พาลุสุข และสรุเสกข์ พงษ์หาญยุทธ.(2548).ทฤษฎีการจูงใจ.(พิมพ์ครั้งที่ 7). กรุงเทพฯ ม ห น ค ร , สำนักพิมพ์มหาวิทยาลัยรามคำแหง.
- [2] นรินทร์ สังข์รักษา, สุภาภรณ์ พรหมฤกษ์และ ชีริงกุล วรบำรุงกุล.(2559).รูปแบบและพฤติกรรมการท่องเที่ยวที่ไร้ความเร่งรีบของนักท่องเที่ยวผู้สูงอายุในภูมิภาคตะวันตกของประเทศไทย.ข่าวสารวิชาการ.มหาวิทยาลัยหอการค้าไทย
- [3] นิคม จารุณี.(2535).การท่องเที่ยวอุตสาหกรรมการท่องเที่ยว.กรุงเทพฯ : แพร่พิทยา
- [4] ประภาเพ็ญ สุวรรณ.(2520).ทัศนคติการวัดการเปลี่ยนแปลง และพฤติกรรมอนามัย.กรุงเทพฯ : ไทยวัฒนาพานิช
- [5] ปิยฉัตร ทองแพง.(2554).รูปแบบการพัฒนาธุรกิจท่องเที่ยวสำหรับผู้สูงอายุกรณีศึกษาผู้สูงอายุภาคกลาง
- [6] พงศ์สิทธิ์ ศรีสมทรัพย์ และปิยะนุช เงินคล้าย (2550). องค์การและการจัดการ.กรุงเทพฯ: คณะรัฐศาสตร์, มหาวิทยาลัยรามคำแหง.
- [7] วรรณ วังษ์วานิช.(2539).ภูมิศาสตร์การท่องเที่ยว.กรุงเทพฯ : ภาควิชาภูมิศาสตร์ คณะสังคมศาสตร์ มหาวิทยาลัยศรีนครินทรวิโรฒ
- [8] ศิริวรรณ เสรีรัตน์ และคณะ.(2538).พฤติกรรมผู้บริโภค.กรุงเทพฯ:วิสิทธิ์พัฒนา
- [9] สิทธิพันธ์ พุทธิสุน. “Party Identification,” ใน การพัฒนาการเมือง.
- [10] สุวิชา จันท์สุริยกุล. (2536).ประสิทธิผลของโปรแกรมการดูแลสุขภาพของตนเองโดยเน้นการมีส่วนร่วมของชุมชน ต่อ พฤติกรรมการป้องกันโรคความดันโลหิตสูงในผู้สูงอายุจังหวัดแพร่. วิทยานิพนธ์ วท.ม.(สาธารณสุขศาสตร์). กรุงเทพฯ: บัณฑิตวิทยาลัย มหาวิทยาลัยมหิดล. ถ่ายเอกสาร.
- [11] สำนักงานสถิติแห่งชาติ สำนักนายกรัฐมนตรี. (2550).สำมะโนประชากร และเคหะ พ.ศ.2550. กรุงเทพฯ: โรงพิมพ์ ชว น พิมพ์.
- [12] อินทร์ธีรา เชนธนนิติกุล. (2554). พฤติกรรมของผู้บริโภคในการใช้บริการห้างสรรพสินค้าเดอะมอลล์บางแค กรุงเทพฯม ห น ค ร. วิทยานิพนธ์ บธ.ม., มหาวิทยาลัยสยาม.
- [13] Cronbach.L.J. (1963). Educational of Psychology. New York: Harper Collin.
- [14] Davidson, Rob. (1995). Tourism. (2nd ed.) Singapore : Longman Group limited.
- [15] Hornby. (2010). Oxford Advanced Learner’s Dictionary of Current English. Publisher: Oxford University Prees.
- [16] Pike, Steven D.(2008).Destination Marketing : anintegrated marketing communication approach. Butterworth-Heinmann, Burlington, MA.