



การศึกษาองค์ประกอบทางด้านกายภาพของชุดพักอาศัย
กรณีศึกษา อพาร์ทเมนท์ ตำบลเขารูปช้าง อำเภอเมือง จังหวัดสงขลา
Investigation of Physical Elements of Residential Buildings:
A Case Study of Apartments in Kaorubchang, Muang, Songkhla.

พิชญ์ อนุชาญ*, นราวัฒน์ เลิศวิทยาวีวัฒน์

คณะสถาปัตยกรรมศาสตร์ มหาวิทยาลัยเทคโนโลยีราชมงคลศรีวิชัย สงขลา 90000

*E-mail: Pitsanuanucharn@gmail.com

บทคัดย่อ

การวิจัยครั้งนี้มีวัตถุประสงค์ เพื่อศึกษาลักษณะทางด้านกายภาพของอพาร์ทเมนท์ กลุ่มตัวอย่างประกอบด้วย 2 กลุ่ม คือ (1) เจ้าของ หรือผู้รับผิดชอบอพาร์ทเมนท์ จำนวน 12 ราย ได้มาจากการสุ่มอย่างเฉพาะเจาะจง (2) ผู้พักอาศัยในอพาร์ทเมนท์ที่เป็นกลุ่มตัวอย่างจำนวน 50 ราย ได้มาโดยการสุ่มอย่างง่าย เครื่องมือที่ใช้ในการเก็บข้อมูล คือ แบบสัมภาษณ์ การสังเกต การจดบันทึก และการถ่ายภาพ ทำการวิเคราะห์ข้อมูลโดยการเปรียบเทียบข้อมูลที่ได้จากกรณีศึกษากับเกณฑ์มาตรฐานการออกแบบ

ผลการวิจัยพบว่า (1) ลักษณะทางด้านกายภาพของอพาร์ทเมนท์ ส่วนใหญ่เป็นการออกแบบในแนวตั้ง เป็นแห่งตรงขึ้นไป และไม่เน้นการออกแบบที่ดูหรูหรา ลักษณะผังของอาคารขึ้นอยู่กับขนาดและรูปร่างที่ดิน มีความสูงเฉลี่ยประมาณ 15 เมตร หรือเทียบเท่าอาคารสูง 5-7 ชั้น ระเบียงมีขนาดค่อนข้างเล็กเนื่องจากต้องการลดต้นทุนการก่อสร้าง (2) ผู้พักอาศัยในอพาร์ทเมนท์มีความเห็นต่อด้านกายภาพของอพาร์ทเมนท์สูงสุดในแต่ละประเด็น ดังนี้ อพาร์ทเมนท์ควรเพิ่มพื้นที่ระเบียง (ร้อยละ 60) เพิ่มพื้นที่จอดรถ (ร้อยละ 54) เพิ่มบันไดหนีไฟ (ร้อยละ 56) เพิ่มจำนวนลิฟท์ (ร้อยละ 40) ปรับปรุงสีสันทนของอาคาร (ร้อยละ 30) เพิ่มช่องแสงและช่องลม (ร้อยละ 34)

คำสำคัญ : อพาร์ทเมนท์, องค์ประกอบทางด้านกายภาพ

Abstract

The present study aimed to investigate the physical elements of apartments in Kaorubchang, Muang, Songkhla. Two groups of the subjects were (1) twelve resident managers from purposive sampling, and (2) fifty residents from simple random sampling. The instruments were interview, note-taking, and photographs, and the data were analyzed by comparing with the standard design criteria.

The findings revealed that: (1) Regarding physical characteristics; most apartments were designed vertically, the designs were not luxurious, the building plans were dependent on the size and the shape of the land, the approximate height of the buildings was 15 meters or equivalent to the 5 to 7 storey buildings, and the balconies were rather small as a result of construction cost reduction. (2) Regarding the residents' opinions toward the physical characteristics of the apartment, the residents rated highly in the following aspects; increase the balcony is space (60%) , increase the parking space (54%) , increase the numbers of the fire escape (56%),



increase the numbers of the elevator (40%), improve the color of the buildings (30%), increase the numbers of fixed panel window and ventilator (34%).

Keywords : Apartments, Physical elements

1. ที่มาและความสำคัญ

จังหวัดสงขลาเป็นจังหวัดที่มีศักยภาพเด่นชัดในหลายๆด้าน เช่นด้านเศรษฐกิจ ด้านการท่องเที่ยว รวมถึงด้านการศึกษาที่เปรียบเสมือนศูนย์กลางทางการศึกษา ซึ่งรวบรวมสถานศึกษาที่มีชื่อเสียงและเป็นที่ยอมรับทั้งในภาครัฐและเอกชน นำมาซึ่งการแข่งขันและพลังไหลของนักศึกษาทั้งภายในจังหวัดสงขลาเองและจังหวัดใกล้เคียง เพื่อเข้ามาศึกษาต่อโดยเฉพาะในระดับอุดมศึกษา ทำให้ธุรกิจประเภทที่พักอาศัยให้เช่า ทั้งบ้านพัก ห้องแถวและอพาร์ทเมนท์ เกิดขึ้นมากมาย บริเวณรอบๆมหาวิทยาลัย ซึ่งมีแนวโน้มขยายตัวเพิ่มมากขึ้นเรื่อยๆ สิ่งที่มาคือการแข่งขันที่สูงขึ้น พื้นที่ราบในการก่อสร้างมีจำกัด อาคารก็จะถูกสร้างในแนวตั้งเพื่อให้เกิดการคุ้มทุน อีกทั้งผู้ประกอบการบางส่วนคำนึงถึงผลประโยชน์มากจนเกินไป โดยการลดพื้นที่สีเขียวลดขนาดห้องพักให้เล็กลง เพื่อเพิ่มจำนวนห้องพักให้มากขึ้น ทำให้สภาพทางกายภาพของอพาร์ทเมนท์เหล่านี้เกิดความแออัด

ดังนั้นผู้วิจัยเห็นว่าปัญหาดังกล่าวควรได้รับการศึกษาถึงลักษณะทางกายภาพในด้านต่างๆ เพื่อจะได้เป็นแนวทางในการกำหนดกรอบในการแก้ปัญหาทั้งในสภาพการเป็นอยู่ของนักศึกษาและเป็นข้อมูลพื้นฐานในการออกแบบอาคารประเภทอพาร์ทเมนท์

2. วัตถุประสงค์

1. เพื่อศึกษาลักษณะทางกายภาพของอพาร์ทเมนท์ ตำบลเขารูปช้าง อำเภอเมือง จังหวัดสงขลา
2. เพื่อศึกษาความต้องการของผู้พักอาศัยที่มีความเห็นด้านกายภาพของอพาร์ทเมนท์ สำหรับการออกแบบในอนาคต

3. ทฤษฎี และงานวิจัยที่เกี่ยวข้อง

3.1. ทฤษฎีและแนวความคิดที่เกี่ยวข้องกับการออกแบบห้องชุดพักอาศัย

ทฤษฎี และแนวความคิดที่เกี่ยวข้องกับการเลือกที่อยู่อาศัย การเลือกที่อยู่อาศัยของมนุษย์ มีการเลือกที่อยู่อาศัยจากความต้องการความสะดวกสบาย โดยขึ้นอยู่กับความพึงพอใจ ไม่ว่าจะเป็นในเรื่องของทำเลที่ตั้ง, ระยะเวลา, รูปแบบ หรือสภาพแวดล้อม

ความพอใจเป็นการตอบรับของมนุษย์ต่อสภาพแวดล้อม การตอบรับ หมายถึง การเปลี่ยนแปลงทางด้านทัศนคติ และพฤติกรรมที่แสดงออก ซึ่งรวมเรียกว่า การตอบรับทางสังคม จิตวิทยา และพฤติกรรม ความพอใจในสภาพแวดล้อมทางกายภาพและพฤติกรรม การแสดงออก จะเป็นสิ่งที่เกิดตามมาหลังจากการรับรู้สภาพแวดล้อมทางกายภาพ ระดับการรับรู้นี้ ส่วนหนึ่งจะเกิดจากอิทธิพลของลักษณะบุคคลผู้ตอบรับสภาพแวดล้อมนั้นๆ ซึ่งลักษณะบุคคลดังกล่าวนี้ จะหมายรวมไปถึงปัจจัยต่างๆของบุคคลทางด้านประชากร เศรษฐกิจ และสังคม ตลอดจนรูปแบบในการดำเนินชีวิต

ลักษณะทางกายภาพของสถาปัตยกรรม ประกอบด้วย (1) รูปทรงของอาคาร (2) การจัดผังอาคาร (3) รูปร่าง และรายละเอียดการใช้องค์ประกอบอาคาร (4) วัสดุหลักที่ใช้ (5) สีสนอาคาร (6) เทคนิคการออกแบบ หรือการก่อสร้างที่โดดเด่น (7) ลักษณะการจัดภูมิทัศน์โดยรอบอาคาร

John F. Kain (Harod Carter, 1975) กล่าวถึงปัจจัยด้านระยะทางไปยังแหล่งงานที่มีผลต่อที่ตั้งของสถานที่อยู่อาศัยว่ามีความสัมพันธ์กับระดับรายได้ กล่าวคือ ระยะทางในการเดินทางไปทำงานจะเพิ่มขึ้นตามระดับของรายได้ ผู้ที่มีรายได้สูงที่ทำงานอยู่บริเวณศูนย์กลาง ธุรกิจมีแนวโน้มในการเดินทางไปทำงาน ในระยะทางที่ไกลกว่า และจะอาศัยอยู่ที่เขตชานเมืองส่วนผู้ที่มี



รายได้น้อยถึงปานกลาง จะเดินทางไปทำงาน ในระยะทางที่ไกลกว่า และจะอาศัยอยู่ในบริเวณแหล่งงานโดยไม่คำนึงว่าแหล่งงานจะอยู่ที่ใด

Jay Siegel (Raymond E.Murphy, 1970) ให้ความคิดเห็นเกี่ยวกับการเลือกที่อยู่อาศัยว่าต้องพิจารณาถึงความสะดวกสบายของการเข้าถึง และคุณภาพของสิ่งแวดล้อม เช่นลักษณะด้านสังคมของชุมชน การบริการสาธารณะ และความพึงพอใจที่ได้รับจากที่ตั้งนั้นๆ

3.2. มาตรฐานที่อยู่อาศัย ที่เกี่ยวข้องกับการออกแบบห้องพักอาศัย โครงการอพาร์ทเมนท์

ขนาดพื้นที่ ที่กฎหมายระบุ จากพระราชบัญญัติเรื่องการควบคุมการก่อสร้างอาคาร พ.ศ. 2522 ในหมวดที่ 5 ซึ่งเป็นเรื่องส่วนต่างๆของอาคาร ในส่วนนี้จะกล่าวถึงข้อกำหนดเกี่ยวกับพื้นที่ภายในอาคาร

มาตรฐานที่อยู่อาศัยระดับต่ำสุดประเภทอาคารชุด อาคารหลายชั้นของรายการมาตรฐานแห่งประเทศไทย การกำหนดมาตรฐานที่อยู่อาศัยและสิ่งแวดล้อมระดับต่ำสุดประเภทอาคารชุดและอาคารหลายชั้นของการกำหนดรายการมาตรฐานแห่งประเทศไทย เพื่อจัดให้มีสิ่งแวดล้อมที่ถูสุขวิทยาอนามัย มีอุปกรณ์การกินอยู่ที่เหมาะสม และมีสภาพความเป็นอยู่ที่น่าพอใจสมกับชนิดและคุณภาพของระดับความเป็นอยู่ที่น่ามาพิจารณา โดยมีบางส่วนในนี้จะกล่าวถึงภายในตัวอาคาร

มาตรฐานที่อยู่อาศัยในอาคารพักอาศัยประเภทอาคารชุดการเคหะแห่งชาติ (คณะสถาปัตยกรรมศาสตร์ จุฬาลงกรณ์มหาวิทยาลัย, 2539) การเคหะแห่งชาติได้มีการกำหนดมาตรฐานที่อยู่อาศัยประเภทอาคารชุด เพื่อเป็นการกำหนดรายการมาตรฐานขนาดพื้นที่ใช้สอยที่มีสภาพความเป็นอยู่ที่น่าพอใจ ซึ่งไม่ต่ำกว่านี้ให้เกิดสภาพแวดล้อมที่มีคุณภาพชีวิตที่ดี

มาตรฐานที่อยู่อาศัยขั้นต่ำของต่างประเทศ (ประเทศญี่ปุ่น) เมื่อเปรียบเทียบกับมาตรฐานต่างๆทั้งในและต่างประเทศ เรื่องพื้นที่ใช้สอยภายในที่พักอาศัยพบว่า (1) องค์ประกอบหน่วยพักอาศัยที่สำคัญ คือ ห้องนอน ห้องน้ำ และส่วนนอกประสงค์ (2) ขนาดของพื้นที่ใช้สอยในหน่วยพักอาศัย เริ่มตั้งแต่ 5.40 ตารางเมตรต่อคนขึ้นไป โดยมีขนาดหน่วยพักอาศัยที่เล็กที่สุด เท่ากับ 10 ตารางเมตรสำหรับ 1คน และขนาด 14 ตารางเมตรสำหรับ 2คน โดยมีความสูงของห้องเท่ากับ 2.40 เมตร ทั้งนี้เมื่อเปรียบเทียบกับมาตรฐาน และกฎระเบียบทั่วไป พบว่ามาตรฐานของการเคหะแห่งชาติ ปี พ.ศ.2539 อยู่ในเกณฑ์ที่ค่อนข้างต่ำกว่ามาตรฐานของประเทศญี่ปุ่น

มาตรฐานการท่องเที่ยวยไทย : มาตรฐานที่พักเพื่อการท่องเที่ยว ประเภทบริการห้องชุด (Serviced Apartment) (สำนักงานพัฒนาการท่องเที่ยว กระทรวงการท่องเที่ยวและกีฬา) กระทรวงการท่องเที่ยวและกีฬา โดยสำนักงานพัฒนาการท่องเที่ยว ซึ่งเป็นหน่วยงานที่มีการศึกษาพัฒนามาตรฐานการบริการด้านการท่องเที่ยวและแหล่งท่องเที่ยว ได้ศึกษาและจัดทำมาตรฐานการท่องเที่ยวยไทย มาตรฐานที่พักเพื่อการท่องเที่ยว ประเภทบริการห้องชุด (Serviced Apartment) เพื่อก่อให้เกิดประโยชน์ทางเศรษฐกิจ สังคม วัฒนธรรม และเพื่อให้เกิดการท่องเที่ยวแบบยั่งยืน

3.3. งานวิจัยที่เกี่ยวข้อง

ชาญณรงค์ สุทธิลักษณ์สกุล วิทยานิพนธ์ หัวข้อการใช้พื้นที่ภายในห้องพักของอาคารชุดราคาประหยัด : กรณีศึกษาโครงการสินธนาแมนชั่น (ถนนนวมินทร์) การจัดเครื่องเรือนภายในห้อง มักมีการใช้อุปกรณ์เครื่องเรือนเป็นตัวแบ่งพื้นที่ให้เป็นสัดส่วน และจัดอุปกรณ์เครื่องเรือนให้ชัดเจน ลักษณะของอุปกรณ์เครื่องเรือน ส่วนใหญ่เป็นแบบสำเร็จรูป สามารถพับเก็บ และง่ายในการขนย้าย จากการศึกษา พบว่า การอยู่อาศัยมีกิจกรรมหลายประเภท เนื่องจากพื้นที่มีอยู่อย่างจำกัด ผู้อยู่จึงต้องใช้พื้นที่แบบซ้อนทับกัน การใช้พื้นที่ภายในห้องพัก มีลักษณะยืดหยุ่น พื้นที่เดียวกันมักใช้หลายกิจกรรม โดยมีพื้นที่ส่วนนอกประสงค์เป็นพื้นที่ใช้งานหลัก ส่วนพื้นที่ระเบียง มักถูกดัดแปลงและเพิ่มอุปกรณ์ ให้เป็นส่วนซักล้าง ตากเสื้อผ้า และปรุงอาหาร

ประทีป จารุวิริยะรุ่ง วิทยานิพนธ์ หัวข้อการศึกษาความต้องการลักษณะที่อยู่อาศัยในทศวรรษหน้าของคนรุ่นใหม่ ในกลุ่มบัณฑิตมหาวิทยาลัยของรัฐ ในเขตกรุงเทพมหานคร ผลการวิจัย พบว่า ด้านทำเลที่ตั้งที่อยู่อาศัยนั้นควรอยู่ใกล้ทำเลที่ตั้งของ



แหล่งงาน ที่มีสภาพแวดล้อมที่ดีและมีขนส่งมวลชนไปถึงมีป้ายรถเมล์ นอกจากนี้ยังทำเลที่ตั้งที่อยู่อาศัยอยู่ใกล้กับโรงพยาบาล ด้านลักษณะตัวอาคารที่อยู่อาศัย พบว่าต้องการที่อยู่อาศัยประเภทบ้านเดี่ยว ส่วนการตกแต่งภายในนั้น ต้องการให้เป็นแบบที่สวยงาม เรียบง่าย และให้มี รูปแบบภายนอกอาคารที่เรียบง่ายดูทันสมัย มีสิ่งอำนวยความสะดวกและแวดล้อมด้วยธรรมชาติและ การจัดสวน ด้านสภาพแวดล้อมชุมชน มีสวนพักผ่อน สระว่ายน้ำสนามเด็กเล่นร้านค้าและบริการชุมชนที่ดี ด้านราคาค่าใช้จ่าย อยู่ระหว่างร้อยละ 25 ถึง 30 ของรายได้ของครอบครัว โดยสภาพรวมแล้ว คนรุ่นใหม่ความต้องการลักษณะที่อยู่อาศัยในทศวรรษหน้าที่มีคุณภาพสูงขึ้น เพื่อชีวิตความเป็นอยู่ที่ดีขึ้น

อริสรา แก่นเพชร และดำรงศักดิ์ รินชุมภู ในงานวิจัยเรื่อง การศึกษารูปแบบอาคารทางด้านกายภาพ และพื้นที่ใช้สอย ภายในโครงการของชุดพักอาศัย เพื่อตอบสนองคน “เจนเนอเรชั่นวาย” ที่ใช้ชีวิตในย่านธุรกิจของกรุงเทพมหานคร จากมุมมอง ประสบการณ์ของผู้ออกแบบ พบว่า ประชากรกลุ่มเจนเนอเรชั่นวาย ต้องการพื้นที่พักอาศัยพื้นที่ใช้สอยเล็กกลง มีการออกแบบ ที่ทันสมัยใกล้แหล่งงาน สะดวกในการเดินทาง โดยมีปัจจัยด้านการเดินทางเป็นแรงจูงใจในการตัดสินใจ ดังนั้นรูปแบบการพักอาศัยที่มี ทำเลติดรถไฟฟ้า รถไฟฟ้าใต้ดินจึงตอบสนองประชากรกลุ่มเจนเนอเรชั่นวาย

4. วิธีดำเนินการวิจัย

การศึกษารูปแบบอาคารทางด้านกายภาพของชุดพักอาศัยกรณีศึกษา อพาร์ทเมนท์ ตำบลเขารูปช้าง อำเภอเมือง จังหวัดสงขลา ผู้วิจัยได้แบ่งขั้นตอนในการดำเนินการออกเป็น 2 ประเด็นคือ (1) ลักษณะทางด้านกายภาพของอพาร์ทเมนท์ (2) ศึกษาความเห็นของผู้พักอาศัยที่มีต่อด้านกายภาพของอพาร์ทเมนท์ โดยมีวิธีการดำเนินการวิจัย 4 ขั้นตอนดังนี้

4.1. ศึกษาและ รวบรวมข้อมูลภาคเอกสาร

ค้นคว้าข้อมูลจากวารสาร สิ่งตีพิมพ์ต่างๆ เช่น หนังสือ สื่อทางอินเทอร์เน็ต เอกสารงานวิจัยต่างๆ เพื่อใช้เป็นข้อมูล พื้นฐานประกอบการศึกษาวิจัยการศึกษารูปแบบอาคารทางด้านกายภาพของอาคารชุดพักอาศัย กรณีศึกษาอพาร์ทเมนท์ของตำบล เขารูปช้าง อำเภอเมือง จังหวัดสงขลา ดังนี้

1. ทฤษฎีและแนวความคิดที่เกี่ยวข้องกับการออกแบบห้องชุดพักอาศัย
2. มาตรฐานที่อยู่อาศัย ที่เกี่ยวข้องกับการออกแบบห้องพักอาศัย โครงการอพาร์ทเมนท์
3. สภาพทั่วไปและข้อมูลพื้นฐาน ตำบลเขารูปช้าง อำเภอเมือง จังหวัดสงขลา

4.2. การศึกษาลักษณะทางกายภาพของอาคารพักอาศัยประเภทอพาร์ทเมนท์

เพื่อกำหนดขอบเขตของการวิจัย ในการนำมาเป็นแนวทางในการจัดรูปแบบทางด้านกายภาพ ผู้วิจัย ได้ลงพื้นที่ศึกษา ลักษณะอาคารอพาร์ทเมนท์ ตำบลเขารูปช้าง อำเภอเมือง จังหวัดสงขลา ซึ่งเป็นกลุ่มตัวอย่าง จำนวน 12 อาคาร ผู้วิจัยได้แบ่งรูปแบบ ของอพาร์ทเมนท์ตามจำนวนยูนิตของห้องพักเพื่อความสะดวกในการเก็บข้อมูล โดยแบ่งประเภทไว้ดังนี้

- 1) อพาร์ทเมนท์ที่มีห้องพักจำนวน 100 ห้องขึ้นไป
- 2) อพาร์ทเมนท์ที่มีห้องพักจำนวน ระหว่าง 51 – 100 ห้อง
- 3) อพาร์ทเมนท์ที่มีห้องพักจำนวน ไม่เกิน 50 ห้อง

ซึ่งในแต่ละอพาร์ทเมนท์ จะเก็บข้อมูลทางด้านกายภาพ โดยใช้เครื่องมือในการวิจัย คือ การสังเกต การจดบันทึก และการถ่ายภาพ ในหัวข้อ ที่ตั้งของโครงการ งานระบบการก่อสร้าง, รูปแบบห้องพัก, ผังอาคาร, ส่วนให้บริการ, เงื่อนไขการเช่าพัก และทัศนียภาพโดยรวมของอพาร์ทเมนท์ ดังต่อไปนี้



- A : กิตินก แมนชั่น
- B : สุโข อพาร์ทเมนต์
- C : กลกร แมนชั่น
- D : พิจิตสุวรรณ 5
- E : ธนพัฒน์ 24 ชม.
- F : ดวงธิดา อพาร์ทเมนต์
- G : พุทธชาดอพาร์ทเมนต์
- H : พิจิตสุวรรณ 4
- I : ศรีปทุม อพาร์ทเมนต์
- J : บ้านโมกข์มัย
- K : บ้านนายพัน
- L : ปูนปั้นแมนชั่น



รูปที่ 1: แสดง อพาร์ทเมนต์ บริเวณโดยรอบมหาวิทยาลัย

4.3. การสัมภาษณ์

ผู้วิจัยได้กำหนดเครื่องมือในการวิจัย เรื่องการศึกษาองค์ประกอบทางด้านกายภาพของอาคารชุดพักอาศัย กรณีศึกษา อพาร์ทเมนต์ ตำบลเขาปู่เขายะรัง อำเภอเมือง จังหวัดสงขลา โดยแบ่งกลุ่มตัวอย่างเป็น 2 กลุ่ม ดังนี้

- 1) แบบสัมภาษณ์เจ้าของหรือผู้รับผิดชอบอพาร์ทเมนต์ จำนวน 12 ราย ได้มาจากการสุ่มอย่างเฉพาะเจาะจง โดยหัวข้อที่ใช้ในการสัมภาษณ์ คือ ประวัติความเป็นมา, ลักษณะโครงการ, งานระบบการก่อสร้าง, รูปแบบห้องพัก, ผังอาคาร, ส่วนให้บริการ, เงื่อนไขการเช่าพัก
- 2) แบบสัมภาษณ์ผู้พักอาศัยในอพาร์ทเมนต์ ที่เป็นกลุ่มตัวอย่างจำนวน 50 ราย ได้มาโดยการสุ่มอย่างง่าย โดยหัวข้อที่ใช้ในการสัมภาษณ์ คือ ความเห็นต่อด้านกายภาพของอพาร์ทเมนต์ในที่พักอาศัย

4.4. วิเคราะห์และเปรียบเทียบข้อมูล

หลังจากการที่ผู้วิจัยได้ศึกษารวบรวมข้อมูลภาคเอกสาร ศึกษาลักษณะทางกายภาพของอพาร์ทเมนต์ การสัมภาษณ์ เจ้าของหรือผู้รับผิดชอบอพาร์ทเมนต์ และผู้พักอาศัยในอพาร์ทเมนต์ จากนั้นจึงนำข้อมูลมาวิเคราะห์และเปรียบเทียบกัน 2 ประเด็น ดังนี้

- 1) ศึกษาลักษณะทางกายภาพของอพาร์ทเมนต์_โดยนำข้อมูลที่สรุปเป็นมาตรฐานในการออกแบบเปรียบเทียบกับลักษณะทางกายภาพของอพาร์ทเมนต์ จากกลุ่มอาคารตัวอย่าง และการสัมภาษณ์
- 2) ความคิดเห็นของผู้พักอาศัยที่มีความเห็นด้านกายภาพของอพาร์ทเมนต์ โดยนำข้อมูลที่ได้จากการใช้แบบสอบถามจำนวน 50 ชุด นำมาวิเคราะห์และจัดอันดับความต้องการจากมากที่สุดไปอย่างน้อยที่สุด

5. ผลและวิจารณ์

5.1. ลักษณะทางกายภาพของอพาร์ทเมนต์ ตำบลเขาปู่เขายะรัง อำเภอเมือง จังหวัดสงขลา

5.1.1. ลักษณะรูปร่างของอาคาร

รูปร่างของอพาร์ทเมนต์ ส่วนใหญ่สร้างขึ้นแนวตั้ง หรือมีความสูงเฉลี่ยประมาณ 15.00 เมตร เทียบเท่า 5-7 ชั้น

5.1.2. การจัดผังและพื้นที่ใช้สอยของอาคาร

การจัดผังอาคารส่วนใหญ่จะเป็นรูปสี่เหลี่ยมผืนผ้าและสี่เหลี่ยมจัตุรัส เนื่องจากออกแบบได้ง่ายหรืออาจขึ้นอยู่กับรูปร่างของที่ดิน ที่มีผลต่อการออกแบบ ทางเดินในแต่ละชั้น ส่วนใหญ่จัดรูปแบบ Double corridor ห้องพักจะขนานไปกับโถงทางเดิน



ทั้งสองฝั่ง การจัดพื้นที่ใช้สอยของอาคาร พื้นที่ชั้นล่างส่วนใหญ่จะเป็นส่วนบริการ เช่นที่จอดรถ ส่วนชักรีด สำนักงาน ร้านค้า และอื่นๆ ส่วนชั้นสองขึ้นไปเป็นห้องพัก

5.1.3. ภาพลักษณ์ สีสันทนของอาคาร



รูปที่ 2: แสดง การใช้สีสันทนอาคารชุดพักอาศัยอพาร์ทเมนท์

ลักษณะเด่นส่วนใหญ่เน้นการใช้สีโทนร้อน เพื่อให้อาคารดูสดใสและสะอาด สีที่ใช้ส่วนใหญ่เป็นสีส้ม ครีม และสีขาว ภาพลักษณ์ของอาคารลักษณะเป็นแท่งทึบตัน ไม่มีการตัดทอนรายละเอียด มีการเจาะช่องบริเวณที่เป็นหน้าต่างและระเบียงเท่านั้น

5.1.4. วัสดุในการก่อสร้าง



รูปที่ 3: แสดง การใช้วัสดุประกอบอาคารชุดพักอาศัยอพาร์ทเมนท์

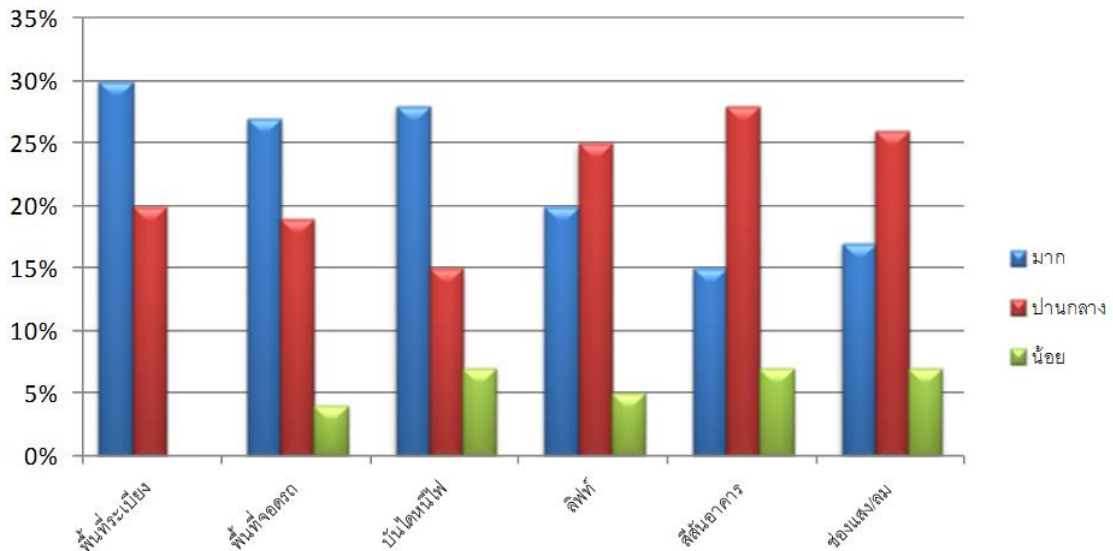
ส่วนใหญ่เป็นการก่ออิฐฉาบปูน มีการเลือกใช้วัสดุตกแต่งส่วนใหญ่จะเป็น กระเบื้อง กระจก อะลูมิเนียม เหล็ก และไม้สังเคราะห์ ในการตกแต่งเพื่อให้อาคารดูทันสมัย หลังคาส่วนใหญ่ใช้หลังคาเหล็กเมทัลชีท ฝ้าเพดานยิปซัมบอร์ดกันชื้น ราวกันตกส่วนใหญ่จะเป็นผนังก่ออิฐฉาบปูนทาสี

5.2. ความคิดเห็นของผู้พักอาศัยที่มีความเห็นด้านกายภาพของอพาร์ทเมนท์

- 1) เพิ่มพื้นที่ระเบียง ความต้องการมากจำนวน 30 คน คิดเป็นร้อยละ 60 และความต้องการปานกลาง จำนวน 20 คน คิดเป็นร้อยละ 40 (รวม 50 ชุด)
- 2) เพิ่มพื้นที่จอดรถ ความต้องการมากจำนวน 27 คน คิดเป็นร้อยละ 54, ความต้องการปานกลาง จำนวน 19 คน คิดเป็นร้อยละ 38 และความต้องการน้อย จำนวน 4 คน คิดเป็นร้อยละ 8 (รวม 50 ชุด)
- 3) เพิ่มบันไดหนีไฟ ความต้องการมากจำนวน 28 คน คิดเป็นร้อยละ 56, ความต้องการปานกลาง จำนวน 15 คน คิดเป็นร้อยละ 30 และความต้องการน้อย จำนวน 7 คน คิดเป็นร้อยละ 14 (รวม 50 ชุด)
- 4) เพิ่มจำนวนลิฟต์ ความต้องการมากจำนวน 20 คน คิดเป็นร้อยละ 40, ความต้องการปานกลาง จำนวน 25 คน คิดเป็นร้อยละ 50 และความต้องการน้อย จำนวน 5 คน คิดเป็นร้อยละ 10 (รวม 50 ชุด)
- 5) ปรับปรุงสีสันทนของอาคาร ความต้องการมากจำนวน 15 คน คิดเป็นร้อยละ 30, ความต้องการปานกลาง จำนวน 28 คน คิดเป็นร้อยละ 56 และความต้องการน้อย จำนวน 7 คน คิดเป็นร้อยละ 14 (รวม 50 ชุด)



6) เพิ่มช่องแสง และลม ความต้องการมากจำนวน 17 คน คิดเป็นร้อยละ 34, ความต้องการปานกลาง จำนวน 26 คน คิดเป็นร้อยละ 52 และความต้องการน้อย จำนวน 7 คน คิดเป็นร้อยละ 14 (รวม 50 ชุด)



รูปที่ 4: แสดง แผนภูมิสรุปรูปความคิดเห็นด้านกายภาพของอพาร์ทเมนท์

6. สรุปผล

จากผลการวิจัย สามารถแบ่งประเด็นที่น่าสนใจนำมาอภิปรายผลได้ดังนี้

1) ลักษณะทางกายภาพของอพาร์ทเมนท์ สำหรับนำมาเป็นแนวทางในการจัดรูปแบบทางด้านกายภาพ จากการศึกษารายงานพบว่า การออกแบบทางด้านกายภาพส่วนใหญ่จะเป็นการออกแบบในแนวตั้ง ลักษณะตัวอาคาร ทึบตัน เป็นแท่งตรงขึ้นไป ไม่มีการตัดทอนตัวอาคาร และไม่เน้นการออกแบบที่ดูหรูหรา ระเบียงมีขนาดค่อนข้างเล็กเนื่องจากต้องการลดต้นทุนการก่อสร้าง

2) ด้านกายภาพ/อาคาร พบว่าความต้องการโดยแบบเป็นหัวข้อได้ดังนี้ (จากแบบสำรวจ 50 ชุด) เพิ่มพื้นที่ระเบียง ความต้องการมากจำนวน 30 คน คิดเป็นร้อยละ 60 ,เพิ่มพื้นที่จอดรถ ความต้องการมากจำนวน 27 คน คิดเป็นร้อยละ 54), เพิ่มบันไดหนีไฟ ความต้องการมากจำนวน 28 คน คิดเป็นร้อยละ 56 ,เพิ่มจำนวนลิฟต์ ความต้องการมากจำนวน 20 คน คิดเป็นร้อยละ 40 ,ปรับปรุงสีสันทันของอาคาร ความต้องการมากจำนวน 15 คน คิดเป็นร้อยละ 30 ,เพิ่มช่องแสง และลม ความต้องการมากจำนวน 17 คน คิดเป็นร้อยละ 34

7. เอกสารอ้างอิง

- [1] เกชา ธีระโกเมน, 2553, เทคโนโลยีอาคาร, สำนักพิมพ์ ดีดี มีเดีย.
- [2] ชาญณรงค์ สุทธิลักษณ์สกุล, 2545, การใช้พื้นที่ภายในห้องพักของอาคารชุดราคาประหยัด : กรณีศึกษาโครงการสินธนาแมนชั่น (ถนนนวมินทร์), วิทยานิพนธ์ มหาวิทยาลัยเทคโนโลยีราชมงคลธัญบุรี คณะสถาปัตยกรรมศาสตร์ จุฬาลงกรณ์มหาวิทยาลัย.
- [3] ดร.ณิ เจริญสกุลวงศ์, สัมภาษณ์, “บ้านพิจิตรสุวรรณ 4 ตำบลเขารูปช้าง อำเภอเมือง จังหวัดสงขลา,” 2 มีนาคม 2556
- [4] ดารารัตน์ รามสิน, สัมภาษณ์, “บ้านนายพันแมนชั่น ตำบลเขารูปช้าง อำเภอเมือง จังหวัดสงขลา,” 27 มีนาคม 2556
- [5] ไตรรัตน์ จารุทัศน์, 2546, “มาตรฐานที่พักอาศัยของผู้สูงอายุไทย,” www.thainhf.org/index.php [2 มีนาคม 2556]
- [6] เทศบาลตำบลเขารูปช้าง อำเภอเมือง จังหวัดสงขลา, 2556, สภาพทั่วไปและข้อมูลพื้นฐาน, สงขลา : เทศบาลตำบลเขารูปช้าง.
- [7] ธนุชัย จิตต์พรหม, สัมภาษณ์, “ห้องพักอพาร์ทเมนท์ปูนปั้น ตำบลเขารูปช้าง อำเภอเมือง จังหวัดสงขลา,” 7 มีนาคม 2556



- [8] ประทีป จารุวิริยะรุ่ง, 2537, การศึกษาความต้องการลักษณะที่อยู่อาศัยในทศวรรษหน้าของคนรุ่นใหม่ ในกลุ่มบัณฑิตมหาวิทยาลัยของรัฐในเขตกรุงเทพมหานคร, วิทยานิพนธ์ มหาบัณฑิตสาขาวิชาเคหการ คณะสถาปัตยกรรมศาสตร์ จุฬาลงกรณ์มหาวิทยาลัย.
- [9] ประทุม รามสิน, สัมภาษณ์, “ศรีประทุมอพาร์ทเมนต์ ตำบลเขารูปช้าง อำเภอเมือง จังหวัดสงขลา,” 27 มีนาคม 2556
- [10] ปันตดา สุวรรณศรี, สัมภาษณ์, “อพาร์ทเมนต์บ้านพิจิตสุวรรณ 5 ตำบลเขารูปช้าง อำเภอเมือง จังหวัดสงขลา,” 27 มีนาคม 2556
- [11] เปรมฤดี อ่อนด้วน, สัมภาษณ์, “อพาร์ทเมนต์ดวงธิดา ตำบลเขารูปช้าง อำเภอเมือง จังหวัดสงขลา,” 7 มีนาคม 2556
- [12] ฝ่ายโครงการเมืองใหม่การเคหะแห่งชาติ, 2543, A Quick Look at Housing in Japan, เอกสารแปล, กรุงเทพฯ : พิมพ์ลักษณ์.
- [13] ฝ่ายวิจัยและก่อสร้าง กองวิจัยการก่อสร้าง การเคหะแห่งชาติ, 2525, มาตรฐานที่อยู่อาศัยประเภทอาคารชุด, กรุงเทพฯ : การเคหะแห่งชาติ.
- [14] พลชัย สุขโข, สัมภาษณ์, “หสม.สุขโขอพาร์ทเมนต์ ตำบลเขารูปช้าง อำเภอเมือง จังหวัดสงขลา,” 2 มีนาคม 2556
- [15] พงศ์ศรี แซ่ม้อย, สัมภาษณ์, “อพาร์ทเมนต์กิตตินาถแมนชั่น ตำบลเขารูปช้าง อำเภอเมือง จังหวัดสงขลา,” 27 มีนาคม 2556
- [16] วิรัตน์ วีรสาร, สัมภาษณ์, “พุทธชาตอพาร์ทเมนต์ ตำบลเขารูปช้าง อำเภอเมือง จังหวัดสงขลา,” 2 มีนาคม 2556
- [17] สมฤทธิ์ ทองหนู, สัมภาษณ์, “อพาร์ทเมนต์ธนพัฒน์ 24 ชม ตำบลเขารูปช้าง อำเภอเมือง จังหวัดสงขลา,” 27 มีนาคม 2556
- [18] หงสนาก ปองขากิตติกุล, สัมภาษณ์, “อพาร์ทเมนต์กรกร ตำบลเขารูปช้าง อำเภอเมือง จังหวัดสงขลา,” 7 มีนาคม 2556
- [19] อริสรา แก่นเพชร และดำรงศักดิ์ รินชุมภู, 2559, “การศึกษารูปแบบอาคารทางด้านกายภาพ และพื้นที่ใช้สอยภายในโครงการของชุดพักอาศัย เพื่อตอบสนองคน “เจนเนอเรชั่นวาย” ที่ใช้ชีวิตในย่านธุรกิจของกรุงเทพมหานคร จากมุมมองประสบการณ์ของผู้ออกแบบ,” การประชุมวิชาการระดับชาติ มหาวิทยาลัยรังสิต ประจำปี 2559.
- [20] John F. Kain, Harod Carter., 1975
- [21] Jay Siegel, Raymond E.Murphy., 1970
- [22] Neufert Architects, Data., 1980