

ชนิดและอายุของพืชหลักที่มีการปลูกแซมด้วยกล้วยไข่ ในจังหวัดจันทบุรี The Kinds and Ages of Main Crops as Intercropping with Emperor Bananas in Chanthaburi.

ชัยวัฒน์ มครเพศ มาโนชญ์ กุลพฤกษ์ และสัมพันธ์ เชาวจื่อหอ
สาขาวิชาเทคโนโลยีการผลิตพืชและภูมิทัศน์ คณะเทคโนโลยีอุตสาหกรรมเกษตร
มหาวิทยาลัยเทคโนโลยีราชมงคลตะวันออก วิทยาเขตจันทบุรี

บทคัดย่อ

ดำเนินการศึกษาโดยการสัมภาษณ์เกษตรกรผู้ปลูกกล้วยไข่ในบางพื้นที่เป้าหมายของ จ.จันทบุรี ได้แก่ อ.แก่งหางแมว ในพื้นที่ ต.ขุนซ่อง ต.พวา ต.เขาวงกต อ.นายายอาม ในพื้นที่ ต.วังใหม่ อ.ท่าใหม่ ในพื้นที่ ต.ทุ่งเบญจา และอ.เขาฉกรรจ์ในพื้นที่ ต.คลองพลู ต.พลวง ต.จันทเขลม ต.ชากไทย ในช่วงเดือน กุมภาพันธ์ 2554 จำนวนรวม 80 ราย พบว่าเกษตรกรส่วนใหญ่คือประมาณ 85.7% มีการปลูกกล้วยไข่เป็นพืชแซมในพืชหลัก โดย 31.2% ปลูกกล้วยไข่แซมในสวนทุเรียน รองลงไปได้แก่การปลูกกล้วยไข่แซมในมังคุดเงาะ และลองกอง ซึ่งมีปริมาณคิดเป็น 25.7% 13.8% และ 11.9% ตามลำดับ ในขณะที่มีการปลูกกล้วยไข่แซมในพืชอื่นค่อนข้างน้อย โดยที่อายุของพืชหลักโดยรวม ส่วนใหญ่อยู่ระหว่าง 0-5 ปี คิดเป็น 36.3% รองลงไปพบว่าพืชหลักมีอายุอยู่ระหว่าง 6-10 ปี คิดเป็น 20.0%

คำสำคัญ : กล้วยไข่; พืชหลัก; การปลูกแซม

Abstract

The study was conducted by interviewing emperor banana growers in some target area of Chanthaburi province, i.e. Tambol Khun Song, Tambol Pha Wa, Tambol Kao Wong Kod in Kang Hang Maew District, Tambol Wang Mai in Na Yai Am District, Tambol Tung Banja in Tha Mai District, Tambol Klong Plu, Tambol Phlung, Tambol Chanta Klam, Tambol Chag Thai in Khitchakut District in February 2011 for 80 samples. There found that most farmers are estimated 85.7% to have grown emperor bananas as the main crop plants. By 31.2% grow emperor bananas in the durian orchard, subsequent to the planting of emperor bananas in orchards of mangosteen, rambutan and longkong, which accounted for 25.7%, 13.8% and 11.9%, respectively. While emperor banana planting in other crop plants was relatively little. The age of the main crop plant as a whole, most of the them between 0-5 years was 36.3%, followed by the main crop plant was between 6-10 years, 20.0%.

Keywords : Emperor Banana; Main Crops; Intercropping

*ผู้นิพนธ์ประสานงาน cmakhonpas@gmail.com โทร. 062 465 5354

1. บทนำ

ปัจจุบันในพื้นที่ จ.จันทบุรีเกษตรกรนิยมปลูกกล้วยไข่เป็นพืชแซมในสวนผลไม้จำนวนมาก โดยมีข้อมูลว่าในปี 2552 มีเกษตรกรที่ปลูกกล้วยไข่ถึง 5,165 ราย คิดเป็นพื้นที่ปลูกทั้งหมด 18,701 ไร่ ซึ่งเป็นพื้นที่ให้ผลผลิตสามารถเก็บเกี่ยวกล้วยได้แล้ว 16,574 ไร่ โดยมีผลผลิตเฉลี่ยเท่ากับ 1,602 กิโลกรัม ต่อไร่ คิดเป็นผลผลิตโดยรวม 26,552 ตัน มีมูลค่า 330 ล้านบาท โดยเฉลี่ยแล้วเกษตรกรใช้ต้นทุนในการผลิตเท่ากับ 6.85 บาทต่อกิโลกรัม [1] และในบางช่วงของรอบปีราคากล้วยไข่เพื่อการส่งออกมีราคาสูงถึง 90 บาทต่อกิโลกรัม [2] ซึ่งเกษตรกรบางรายที่ปลูกกล้วยไข่เป็นพืชแซมในสวนผลไม้เช่นในสวนทุเรียนหรือมังคุดอาจมีรายได้ถึงเดือนละ

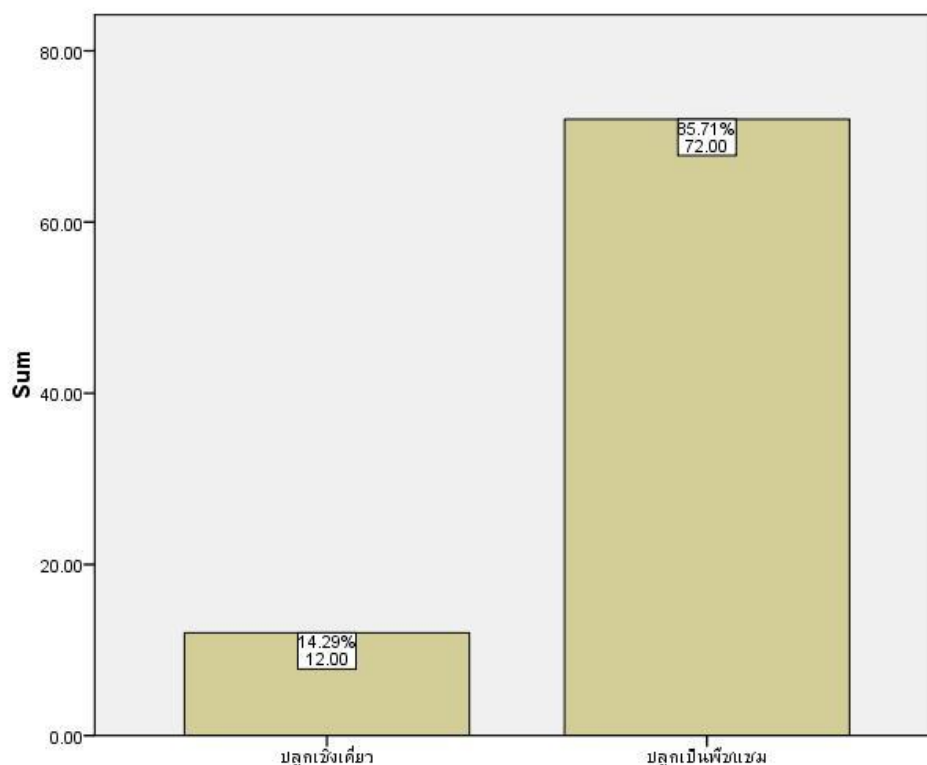
50,000 บาทจากการจำหน่ายกล้วยไข่ส่งออก [3] เพื่อที่จะได้ข้อมูลที่ชัดเจนถึงลักษณะการปลูกกล้วยไข่ของเกษตรกรในจังหวัดจันทบุรี ในการที่จะได้นำไปประกอบการตัดสินใจและวางแผนในการส่งเสริมและแนะนำให้กับเกษตรกรต่อไปของหน่วยงานที่เกี่ยวข้อง

2. วิธีดำเนินการวิจัย

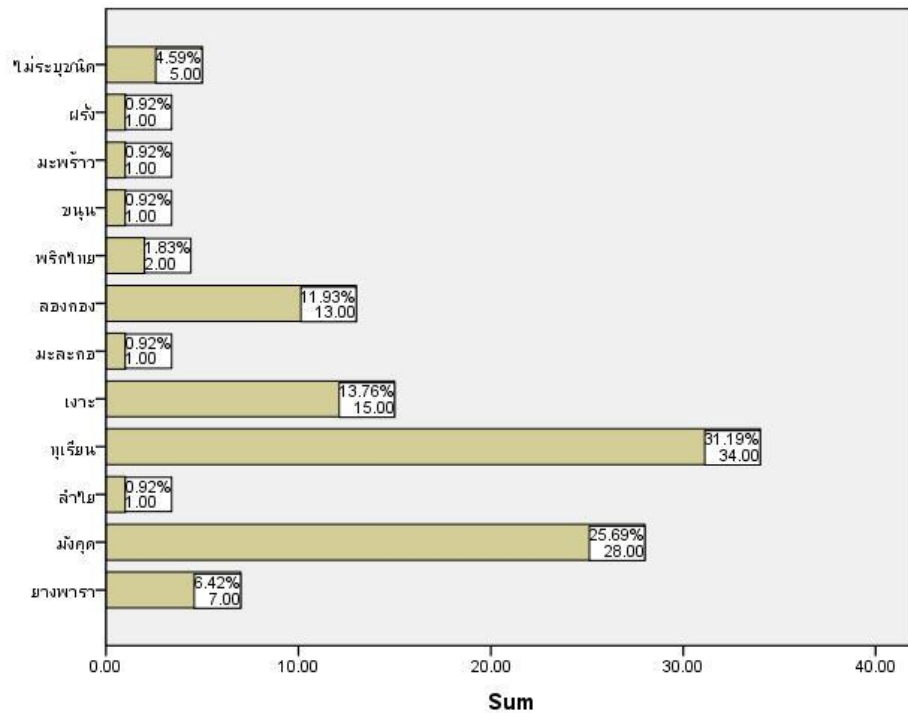
เก็บข้อมูลโดยการสัมภาษณ์เกษตรกรผู้ปลูกกล้วยไข่ในพื้นที่เป้าหมายได้แก่ อ.แก่งหางแมว และอ.เขาคิชฌกูฏ จ.จันทบุรี ในช่วงเดือน กุมภาพันธ์ 2554 จำนวนรวม 80 คน (ตามแบบสอบถามแนบ) แล้วนำเอาข้อมูลมาแจกแจงเป็นแผนภาพโดยใช้โปรแกรม SPSS v.16

3. ผลการวิจัย

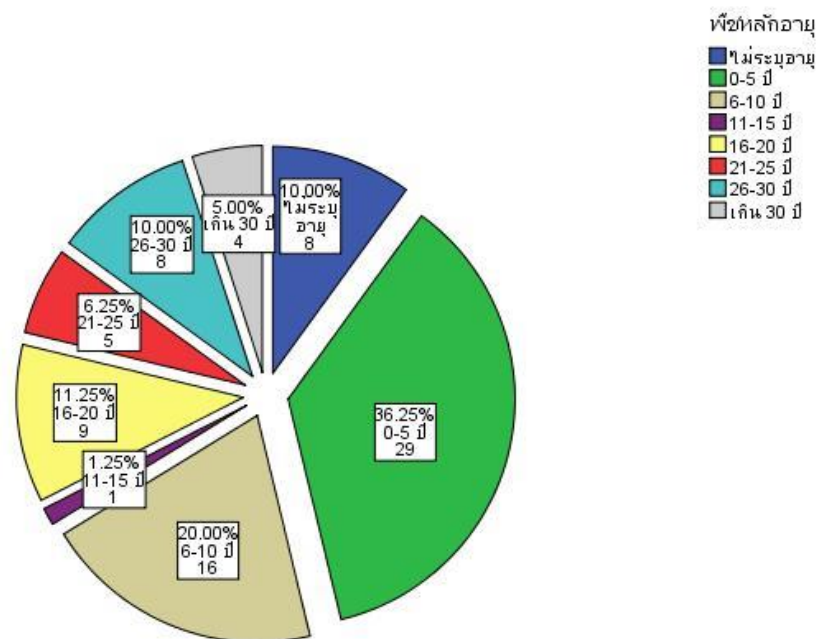
เกษตรกรส่วนใหญ่คือประมาณ 85.7% มีการปลูกกล้วยไข่เป็นพืชแซมในพืชหลัก มีเพียง 14.3% ที่ปลูกกล้วยไข่เชิงเดี่ยว (รูปที่ 1) โดยเมื่อพิจารณาเป็นรายพืชหลัก ที่มีการปลูกกล้วยไข่เป็นพืชแซมนั้น พบว่า 31.2% ปลูกกล้วยไข่แซมในสวนทุเรียน รองลงไปได้แก่การปลูกกล้วยไข่แซมในมังคุด เงาะ และลองกอง ซึ่งมีปริมาณคิดเป็น 25.7% 13.8% และ 11.9% ตามลำดับ ในขณะที่มีการปลูกกล้วยไข่แซมในพืชอื่นค่อนข้างน้อย เช่น การปลูกกล้วยไข่แซมในสวนยางพารา 6.4% ปลูกแซมในสวนพริกไทย 1.8% และมีการปลูกกล้วยไข่แซมในสวนฝรั่ง มะพร้าว ขนุนเพียง 0.9% โดยมี 4.6% ที่ไม่ระบุชนิดของพืชหลักซึ่งปลูกแซมด้วยกล้วยไข่ (รูปที่ 2) ในขณะที่อายุของพืชหลักโดยรวม ส่วนใหญ่อยู่ระหว่าง 0-5 ปี คิดเป็น 36.3% รองลงไปพบว่าพืชหลักมีอายุอยู่ระหว่าง 6-10 ปี คิดเป็น 20.0% และพืชหลักที่มีอายุระหว่าง 16-20 ปี มี 11.3% โดยพืชหลักที่มีอายุ 26-30 ปี มีจำนวนเท่ากับการไม่ระบุชนิดพืชหลัก ซึ่งเท่ากับ 10.0% พืชหลักที่มีอายุ 21-25 ปี มีจำนวน 6.3% พืชหลักที่มีอายุเกิน 30 ปี มี 5.0% และพืชหลักที่มีอายุ 11-15 ปี มีเพียง 1.3% (รูปที่ 3)



รูปที่ 1 แสดงลักษณะปลูกกล้วยไข่ของเกษตรกรในจังหวัดจันทบุรี



รูปที่ 2 แสดงชนิดของพืชหลักที่มีการปลูกแซมด้วยกล้วยไข่ของเกษตรกรในจังหวัดจันทบุรี



รูปที่ 3 แสดงช่วงอายุของพืชหลักที่มีการปลูกแซมด้วยกล้วยไข่ของเกษตรกรในจังหวัดจันทบุรี

4. สรุปผลและอภิปรายผล

จากการดำเนินการเก็บข้อมูลของเกษตรกรที่ปลูกกล้วยไข่จำนวน 80 ราย ซึ่งส่วนใหญ่เป็นเกษตรกรในพื้นที่ อ.แก่งหางแมว และอ.เขาฉกรรจ์ จ.จันทบุรี นั้นพบว่าเกษตรกรส่วนใหญ่มีการปลูกกล้วยไข่เป็นพืชแซม ซึ่งส่วนใหญ่พืชหลักจะเป็นแปลงไม้ผล ได้แก่ ทุเรียน มังคุด เงาะ และลองกอง ในขณะที่พืชหลักชนิดอื่น เช่น ยางพารา พริกไทย มีการปลูกกล้วยไข่แซมค่อนข้างน้อย ในขณะที่การ

ปลูกกล้วยไข่ของเกษตรกรในพื้นที่อื่นๆ เช่นที่ จ.กำแพงเพชร นั้นส่วนใหญ่จะมีการปลูกกล้วยไข่แบบพืชเชิงเดี่ยวแบบพืชหลัก เหตุที่การปลูกกล้วยไข่ของเกษตรกรในพื้นที่ จ.จันทบุรีส่วนใหญ่เป็นพืชแซมน่าจะเนื่องมาจากในพื้นที่นี้มีสภาพความเหมาะสมในการปลูกไม้ผลยืนต้นเขตร้อนชื้น พวก ทุเรียน มังคุด เงาะ ลองกอง มาก่อน กล้วยไข่ซึ่งเป็นพืชที่แม้จะมีการนำมาปลูกในพื้นที่มาหลายสิบปี แต่ก็ปลูกในสวนปะปนกับกล้วยชนิดอื่น เช่นกล้วยหอม กล้วยน้ำว้า เป็นต้น การปลูกกล้วยไข่ใน จ.จันทบุรี ฟังจะมีกระแสปลูกเพิ่มขึ้นในช่วงราวไม่ถึงสิบปีที่ผ่านมา เนื่องจากมีช่องทางการส่งออกไปจีน แต่อย่างไรก็ตามเกษตรกรใน จ.จันทบุรี ก็มีสวนน้อยที่ปลูกกล้วยไข่ในแปลงแบบเชิงเดี่ยว ส่วนใหญ่ยังคงปลูกไม้ผลเป็นพืชหลัก แต่นำมากล้วยไข่มาปลูกเป็นพืชแซมเพื่อเสริมรายได้อีกทางหนึ่ง ถึงแม้ว่าการปลูกกล้วยไข่แบบพืชแซมในแปลงปลูกพืชหลัก ซึ่งส่วนใหญ่มักจะเป็นแปลงไม้ผลนั้น จะก่อให้เกิดอุปสรรคในแง่ของการจัดการการบังแสงของพืชหลัก ทำให้ต้นกล้วยไข่สูง ไม่สะดวกต่อการท้อผลและการเก็บเกี่ยวอยู่บ้าง แต่ข้อดีของการปลูกแบบผสมผสานนี้ ก็มีเช่นในแง่ของการที่กล้วยไข่ได้รับน้ำและปุ๋ยจากการที่เกษตรกรจัดการให้กับพืชหลักอยู่แล้ว และในแง่ของการที่พืชหลักช่วยบังกระแสลมแรง ที่จะมีผลทำให้ใบกล้วยแตกกระแทกกับผลผลิต และเกิดการหักล้มเสียหายได้ โดยทั่วไปเกษตรกรในจังหวัดจันทบุรีนิยมปลูกกล้วยไข่แซมในสวนผลไม้มากกว่าพืชหลักชนิดอื่น ซึ่งสอดคล้องกับการเก็บข้อมูลในครั้งนี้ เนื่องจากการปลูกกล้วยไข่ในพืชอื่นเช่น ยางพารา นั้นสามารถทำได้ในระยะเวลาที่จำกัด ในช่วงระยะเวลาแค่ 3 ปีแรก เพราะหลังจากที่ต้นยางพาราโตกว่านี้ จะบังแสงจนไม่สามารถปลูกกล้วยไข่ได้อีกต่อไป [2]

5. กิตติกรรมประกาศ

ขอขอบคุณเกษตรกรที่ปลูกกล้วยไข่ ในพื้นที่อำเภอแก่งหางแมว อำเภอเขาฉกรรจ์ ที่ร่วมให้ข้อมูลในการทำการวิจัยในครั้งนี้

6. เอกสารอ้างอิง

- [1] เทคโนโลยีชาวบ้าน. 2554. "จันทบุรี" ส่งเสริมปลูกกล้วยไข่ (ผสมผสาน-เชิงเดี่ยว) ได้ผลผลิตสูง คุณภาพดี มาตรฐานส่งออก. วันที่ 01 กุมภาพันธ์ พ.ศ. 2554 ปีที่ 23 ฉบับที่ 496.
- [2] สำนักข่าวไอเอ็นเอ็น. 2558. กล้วยไข่จันทบุรีราคาพุ่งสูงในรอบ10 ปี-90/กก.ข่าวภูมิภาค www.innnews.co.th/shownews/show?newscode=536686 [11 พฤษภาคม 2557]
- [3] สำนักข่าวไทย. 2558. เกษตรทำเงิน : เทคนิคปลูกกล้วยไข่ส่งออกต้นทุนต่ำ. ostatic.tnamcot.com/content/tag/เกษตรทำเงิน/page/14 [24 มีนาคม พ.ศ.2558]
- [4] สำนักวิจัยและพัฒนาการเกษตรเขตที่ 8. 2558. ทางเลือกการปลูกพืชแซมยาง พืชร่วมยาง และกิจกรรมเสริมรายได้ของชาวสวนยาง. <http://www.doa.go.th/share/attachment.php?aid=1193> [28 มีนาคม พ.ศ. 2558]