

## การศึกษา “อู๋” ไม้ไผ่ เพื่อเสนอแนวทางการออกแบบภายในเนอสเซอรี่ A Study on Woven Bamboo Cradle For Day Care Center Interior Design

ยศพร จันทองจิ้น

### บทคัดย่อ

อู๋ ไม้ไผ่ หรือ เปล เป็นอุปกรณ์ในการช่วยเลี้ยงดูเด็กตั้งแต่แรกเกิดซึ่งเป็นภูมิปัญญาพื้นบ้านอย่างหนึ่ง มีลักษณะคล้ายตะกร้า แต่กว้างกว่า และมีขอบสูงเพื่อกันเด็กดิ้นตกลงพื้น มีหูเชือกแขวน สูงจากพื้นหลีกเลี่ยงสัตว์เลื้อยคลาน มด ไรต่างๆ เปลจักสานจากไม้ไผ่ นอกจากจะถ่ายทอดงานศิลปะเหมือนการจักสานอื่นๆ ยังแสดงให้เห็นถึงวิถีการดำรงชีวิต การดูแลเอาใจใส่ในการเลี้ยงดูลูกซึ่งเป็นการถ่ายทอดสืบทอดอย่างทะนุถนอมสมกับคำที่ว่ามดไม่ให้ได้ ไรไม่ให้ตอม และยังสะท้อนถึงศิลปะอีกแขนงหนึ่งคือ เพลงกล่อมลูกจากการเปลี่ยนแปลงทางสังคมในปัจจุบันที่มีความก้าวหน้าทางเทคโนโลยีอย่างรวดเร็ว จะเห็นได้ชัดว่าการเอาใจใส่เลี้ยงดูลูกหลานความสัมพันธ์ ตลอดจนรูปแบบการดำเนินชีวิตของครอบครัวไทย ในปัจจุบันมีความแตกต่างไปจากครอบครัวไทยในอดีต พ่อ แม่ ลูกห่างเหินกันมากขึ้น แต่ละคนต่างมีภาระหน้าที่ที่ต้องรับผิดชอบ ทุกคนในครอบครัวใช้ชีวิตส่วนใหญ่อยู่ส่งคนนอกบ้านทำงานหนักเรียนหนัก ทำให้เกิดช่องว่างภายในครอบครัวไม่มีเวลาดูแลลูกหลานซึ่งก่อให้เกิดปัญหาครอบครัวต่อไป การศึกษาครั้งนี้จึงมุ่งเน้นประเด็นดังต่อไปนี้(1)การจัดให้มีเนอสเซอรี่จะสามารถช่วยลดปัญหาในเด็กที่ผู้ปกครองไม่มีเวลาดูแลเลี้ยงดูได้หรือไม่? เพราะเหตุใด?(2)การศึกษา “อู๋” ไม้ไผ่ภูมิปัญญาพื้นบ้านเพื่อนำมาออกแบบภายในเนอสเซอรี่จะช่วยให้เด็กได้รับรู้ถึงความปลอดภัย การดูแลเอาใจใส่ได้หรือไม่? เพราะเหตุใด?(3) การจัดพื้นที่ภายใน รูปแบบกิจกรรมและบรรยากาศภายในเนอสเซอรี่จะสามารถทำให้เด็กที่เข้าไปใช้พื้นที่มีความรู้สึกเหมือนได้รับการดูแลจากพ่อแม่ ได้หรือไม่? เพราะเหตุใด?

คำสำคัญ: อู๋, ไม้ไผ่, ภูมิปัญญาไทย, การออกแบบภายใน เนอสเซอรี่

### Abstract

Woven Bamboo Cradle, called “Oou” or “Phlay” in Thai, is a bed for a newborn made out of Thai folk wisdom. It looks like a basket with a wider space and high edges to prevent a baby from falling. The cradle has two hanging handles to hang it above the ground as to protect the baby from reptiles, ants, and mites. Apart from delivering arts like other handicrafts, the woven bamboo cradle also displays Thai way of nurturing a child, an heir of a family. It shows how Thais cherish their children attentively as a Thai proverb saying “No creeping ants. No swarming mites.” referring to how one should look after a baby. Moreover, the cradle also presents another kind of arts, an art of lullabies.

As a result of a fast-growing technology, Thai society has been affected in many ways. The styles of livings, relationships, and also baby nurturing style have been changed. Responsibilities, tough work, and hard study widen gaps between family members and could later cause problems. This study therefore focuses on finding answers for the following questions:

1. Would daycare center help reduce problems of no-time parenting?
2. By designing daycare center with woven bamboo cradle, would it help children to feel safer?
3. Would designing an interior space, activities, and environment of the daycare center help children to feel more like being taken care?

**Keywords:** Cradle of woven bamboo for interior design nursery day care

\*ผู้นิพนธ์ประสานงาน

## 1. บทนำ

อู๋ไม้ไผ่ นอกจากจะถ่ายทอดงานศิลปะเหมือนการจักสานอื่นๆ ยังแสดงให้เห็นถึงวิถีการดำรงชีวิต การดูแลเอาใจใส่ในการเลี้ยงลูกซึ่งเป็นทายาทผู้สืบสกุลอย่างทะนุถนอมสมกับคำที่ว่ามดไม่ไห้ไต ไโรไม่ไห้ดอม และยังสะท้อนถึงศิลปะอีกแขนงหนึ่งคือ เพลงกล่อมลูก ซึ่งสิ่งเหล่านี้แสดงให้เห็นถึงการเป็นครอบครัวที่อบอุ่นของคนในสมัยอดีต ที่มีความใกล้ชิดกันโครงสร้างครอบครัวไทยมีการเปลี่ยนแปลง จากเดิมในอดีต ซึ่งเคยเป็นครอบครัวขยาย แต่จากผลการพัฒนาประเทศตามแผนพัฒนาเศรษฐกิจและสังคมแห่งชาติ ฉบับที่ 3- 7 ที่มุ่งเน้นการพัฒนาเศรษฐกิจเป็นหลักโดยมีนโยบายด้านการวางแผนครอบครัว เพื่อมุ่งลดอัตราการเพิ่มของประชากรในครัวเรือนและนโยบายปรับปรุงคุณภาพประชากรและการพัฒนาจิตใจ เพื่อให้มีศักยภาพและมีความพร้อมต่อการพัฒนาและแข่งขันทางเศรษฐกิจ ส่งผลต่อการพัฒนาสถาบันครอบครัวในทางอ้อม อัตราการเกิดลดลง ครอบครัวมีอายุยืนและมีความสามารถในการทำงานมากขึ้น ในปี 2545 มีครอบครัวขยายเพียงร้อยละ 32.1 ครอบครัวเดี่ยวมีถึงร้อยละ 55.5 นอกจากนี้ ยังพบว่าหัวหน้าครัวเรือนที่เป็นหญิงมีจำนวนมากขึ้น (กระทรวงการพัฒนาสังคมและความมั่นคงของมนุษย์,2545)

สุพัตรา สุภาพ (2543) กล่าวว่า จากอิทธิพลของกระแสโลกาภิวัตน์และภาวะความทันสมัยที่เน้นปัจเจกบุคคล ค่านิยมในการบริโภคและวัตถุนิยมมากขึ้น ทำให้สังคมเกิดการเปลี่ยนแปลงจากการพัฒนาประเทศทางด้านเศรษฐกิจ สังคม ส่งผลกระทบต่อครอบครัวทำให้เกิดการปรับเปลี่ยนทั้งโครงสร้าง รูปแบบ ขนาดของครอบครัวและวิถีชีวิต รวมทั้งสภาพปัญหาที่มีผลกระทบต่อสถาบันครอบครัวที่เกิดขึ้นในปัจจุบันจะเห็นได้ว่า ปัญหาที่เป็นประเด็นสำคัญ คือ ปัญหาทางด้านเศรษฐกิจ เนื่องจากบิดามารดาต้องไปหางานทำ ซึ่งจะมีผลให้ครอบครัวไม่สามารถทำหน้าที่ บทบาทในการดูแล อบรมเด็กและเยาวชนในครอบครัวได้ดี ทำให้ความสัมพันธ์ในครอบครัว ลดน้อยลง เด็กและผู้สูงอายุถูกทอดทิ้ง ความรุนแรงในครอบครัวอันเนื่องมาจากความเครียดในการทำงาน นำไปซึ่งปัญหาสุขภาพจิต ซึ่งสอดคล้องกับบทความใน (<http://www.oknation.net/blog/,2551>)กล่าวไว้ว่า ครอบครัวที่เคยเหนียวแน่นในอดีตปัจจุบันเริ่มประปรายลง มีปัญหามากมายตามมา ไม่ว่าจะเป็นปัญหาการหย่าร้าง การทำแท้ง และอื่นๆอีกมากมายหรือกระทั่งความรุนแรงในครอบครัวที่ไม่น่าเชื่อว่าคนที่มีความผูกพันฉันสามีภรรยา หรือคนที่มีสายโลหิตเดียวกันแล้วจะมีปัญหาเช่นนี้เกิดขึ้นได้ สังเกตได้จากกฎหมายซึ่งเป็นตัวรองรับเพื่อป้องกัน แก้ไขและปรามให้สังคมมีความสุข อันจะเปลี่ยนแปลงไปตามสภาพสังคมเพื่อแก้ไขปัญหาที่แตกต่างกันตามยุคสมัยนั้นๆ ซึ่งกฎหมายครอบครัวในปัจจุบันนั้นมีลักษณะเป็นกฎหมายตั้งรับที่ครอบคลุมเรื่องของหมั้น การสมรส การหย่า ทรัพย์สินระหว่างสามี-ภรรยา บุตรนอกสมรส บุตรบุญธรรม และมรดก ของครอบครัวในทุกระดับสิ่งเหล่านี้เราปฏิเสธไม่ได้ว่าถูกเขียนขึ้นเพื่อรองรับปัญหาที่อาจเกิดขึ้นในครอบครัวทั้งสิ้น

ดังนั้นครอบครัวจึงเป็นปัจจัยสำคัญในทุกๆด้าน การป้องกันแก้ไขปัญหาคือครอบครัวนั้น สมาชิกทุกคนต้องใช้เวลาซึ่งกันและกัน เอาใจใส่ดูแล ให้ความรักความอบอุ่น มีความเข้าใจกันเป็นพื้นฐาน “ครอบครัว” เป็นสถาบันสังคมแรกเริ่มที่มีความสำคัญที่สุดเพราะเป็นสถาบันพื้นฐานที่มีบทบาทสัมพันธ์อย่างใกล้ชิดกับมนุษย์ทุกคนในสังคม เป็นสถาบันแรกที่ทำหน้าที่ทางสังคมในการถ่ายทอด ค่านิยมภูมิปัญญา ปลูกฝังความเชื่อ สร้างเสริมทัศนคติ กำหนดบุคลิกภาพ วิธีประพฤติปฏิบัติตน รวมทั้งการสร้างบรรทัดฐานทางสังคมให้แก่ สมาชิกรุ่นใหม่ (ณรงค์ เส็งประชา,2532)

## วัตถุประสงค์ของการศึกษา

1. ศึกษาภูมิปัญญา ความเชื่อ และลายสานของอู๋ไม้ไผ่ ตำบลบ้านนา อำเภอบ้านนา จังหวัดนครนายก
2. ศึกษารูปแบบและรายละเอียดกลุ่มอาคารประเภทศูนย์รับเลี้ยงเด็ก สถาบันเสริมสร้างพัฒนาการเด็กรวมถึงศึกษาพฤติกรรมและความต้องการของผู้ที่เข้ามาใช้บริการในพื้นที่เนอสเซอรี่
3. รวบรวมองค์ความรู้ที่ได้จากการศึกษามาประยุกต์ใช้เป็นแนวทางในการออกแบบภายในเนอสเซอรี่

## สมมติฐานของการศึกษา

การออกแบบเนอสเซอรี่โดยใช้แนวความคิดจากภูมิปัญญาการสานอู๋ไม้ไผ่ ที่มีนัยยะแฝงอยู่และสามารถนำมาสร้างบรรยากาศ รูปแบบการจัดพื้นที่ภายในเนอสเซอรี่เพื่อให้เด็กที่เข้ามาใช้พื้นที่รู้สึกเหมือนได้รับการเลี้ยงดูจากผู้ปกครองได้อย่างเหมาะสมกับประโยชน์การใช้สอย และยังเป็น การลดปัญหาเด็กที่ไม่ได้รับการอบรมเลี้ยงดูจากผู้ปกครองเนื่องจากผู้ปกครองไม่มีเวลาซึ่งปัญหาเด็กส่วนใหญ่ล้วนมาจากพื้นฐานครอบครัวที่ขาดการอบรมเลี้ยงดู

## ขอบเขตของการศึกษา

1. ศึกษาภูมิปัญญา ความเชื่อ และการสาน “อู๋” ไม้ไผ่ ของชาวบ้านตำบลบ้านนา จังหวัดนครนายก
2. ศึกษารูปแบบและรายละเอียดกลุ่มอาคารประเภทศูนย์รับเลี้ยงเด็ก สถาบันเสริมสร้างพัฒนาการเด็กรวมถึงศึกษาพฤติกรรมและความต้องการของผู้ที่เข้ามา ใช้บริการในพื้นที่เนอสเซอรี่
3. รวบรวมองค์ความรู้ที่ได้จากการศึกษามาประยุกต์ใช้เป็นแนวทางในการออกแบบภายในเนอสเซอรี่โดยมีการนำเสนอ ดังนี้ (ก) ส่วนภายในพื้นที่จัดกิจกรรมการเคลื่อนไหวและจังหวะ

## ข้อตกลงเบื้องต้น

การศึกษา อู๋ ไม้ไผ่ เพื่อเสนอแนวทางการออกแบบภายใน เพื่อสร้างความสัมพันธ์ในครอบครัว จุดประสงค์เพื่อแสดงให้เห็นถึงงานศิลปะที่ถ่ายทอดออกมาจาก อู๋ ไม้ไผ่ และยังแสดงถึงวัฒนธรรมวิถีการดำรงชีวิตการดูแลเอาใจใส่ในการเลี้ยงลูกซึ่งเป็นทายาทผู้สืบสกุลอย่างทะนุถนอม รวมถึงการทำกิจกรรมร่วมกันของคนในครอบครัว ที่มีทุกคนในครอบครัวช่วยกันดูแลเลี้ยงดูลูก และสามารถนำเอาภูมิปัญญา นัยยะที่แฝงอยู่มาใช้เป็นแนวทางในการออกแบบภายในพื้นที่เพื่อให้เกิดประโยชน์ใช้สอยได้อย่างเหมาะสมทั้งในด้านความงามทางทัศนียภาพ

## ความจำกัดของการศึกษา

งานจักสาน อู๋ ไม้ไผ่ เป็นภูมิปัญญาไทยที่ถ่ายทอดความรู้ในการใช้วัสดุท้องถิ่น มาใช้ในการแก้ปัญหาการดำรงชีวิตได้อย่างกลมกลืน มีประวัติความเป็นมายาวนานซึ่งไม่ชัดเจนว่าการสาน อู๋ เกิดขึ้นที่ใด และมีความเป็นมาที่ไม่ชัดเจนนัก การใช้ อู๋ ไม้ไผ่ ในปัจจุบันได้รับความนิยมลดลงเนื่องจากความเจริญทางอุตสาหกรรมทำให้เปลี่ยนแปลงไป โดยใช้วัสดุที่มีความแข็งแรงทนทานกว่า เช่น โลหะ พลาสติก มีเทคโนโลยีมาช่วยไกวเปลจึงทำให้เปลสานไม้ไผ่ลดความสำคัญลง การเปลี่ยนแปลงทางสังคมนี้ยังเกี่ยวเนื่องกับพิธีกรรมการเกิดของเด็กในสมัยก่อนซึ่งในสังคมปัจจุบันพิธีกรรมเหล่านี้ได้ถูกล้มเลิกไปทำให้เกิดข้อจำกัดในการศึกษา เช่นการเก็บข้อมูลนอกสถานที่ซึ่งมีความจำกัด ในเรื่องผู้ที่มีความรู้ความชำนาญในด้านการสาน อู๋ ไม้ไผ่ ที่มีจำนวนน้อยมากในปัจจุบัน และขาดผู้ที่มีความรู้ในเรื่องพิธีกรรมการนอน อู๋ ไม้ไผ่ ของเด็ก ประกอบกับระยะเวลาในการศึกษาที่จำกัดทำให้การศึกษาจำกัดได้เพียงการศึกษาจากการทบทวนวรรณกรรม และการลงพื้นที่เก็บข้อมูลจากพื้นที่สำรวจในบางส่วนเท่านั้น ในส่วนของการแปรรูปมาสู่งานออกแบบภายในนั้นจากการที่มีแนวความคิดที่ออกมาในรูปแบบนามธรรมด้วยอาจทำให้เกิดการตีความที่แตกต่างกันออกไป ทำให้เกิดการสื่อความหมายและการรับรู้ถึงงานออกแบบต่างกัน

## คำจำกัดความที่ใช้ในการศึกษา

**ภูมิปัญญา (Wisdom)** คือ ความรู้ ความคิด ความเชื่อ ความสามารถ ความชัดเจน ที่กลุ่มชนได้จากประสบการณ์ที่สั่งสมไว้ มีการสืบสานกันมา ในที่นี้ คือ เถลว ที่มีนัยยะแฝงไว้อยู่ในทุกขั้นตอนของวัฒนธรรมชาวไทย ส่งผลถึงรูปแบบของการดำเนินชีวิต วิธีคิด และ จิตสำนึกที่สะท้อนให้เห็นถึงความดีงามของสังคมไทยในอดีต (พจนานุกรมฉบับราชบัณฑิตยสถาน)

**อู่ (เปล)** เป็นอุปกรณ์ในการช่วยเลี้ยงดูเด็กตั้งแต่แรกเกิดซึ่งเป็นภูมิปัญญาพื้นบ้านอย่างหนึ่ง มีลักษณะคล้ายตะกร้า แต่กว้างกว่า และมีขอบสูงเพื่อกันเด็กดิ้นตกลงพื้น มีหูเชือกแขวน สูงจากพื้นหลักเลี้ยงสัตว์เล็กน้อยคลาน มด ไรต่างๆ วัสดุที่ใช้ก็มีหลายชนิดแล้วแต่สภาพแวดล้อมธรรมชาติที่พอจะหาได้ เป็นกุศโลบายของคนสมัยก่อน ในการกล่อมเด็กทารกให้หลับ (ประเสริฐ ประดิษฐ์ : 27/12/2550)

**ความเชื่อ การนอนอู่** ที่นอนของเด็ก ซึ่งเขาสานด้วยไม้ไผ่เป็นตาห่าง ๆ เรียกว่า อู่ หรือ เปล ก่อนที่จะเอาเด็กลงนอนในอู่ ต้องให้ครบ 3 วันเสียก่อน ในขณะที่ยังไม่นอนอู่ นั้นจะเอาเด็กนอนในกระดัง เวลาจะลงอู่ ต้องมีการเชื้อเชิญญาติพี่น้องมาทำพิธี ถ้าเป็นชายเอากระดาดดินสอลงในอู่ด้วย โดยถือว่าเวลาเด็กเจริญเติบโตขึ้น จะได้เป็นคนรู้หลักนักปราชญ์ ถ้าเป็นหญิงเอาด้ายและเข็มลงในอู่ด้วย โดยถือว่าเมื่อโตขึ้นจะได้ฉลาดในกิจการเรือนมีการเย็บปักถักร้อย เป็นต้น

**เนอสเซอรี่** เป็นคำทับศัพท์มาจากคำภาษาอังกฤษว่า NURSERY สามารถเขียนเป็นภาษาไทยได้หลายแบบ เช่น เนอร์สเซอร์รี่ เนอสเซอร์รี่ เนิสเซอร์รี่ ซึ่งคำว่า NURSERY ในภาษาอังกฤษมีความหมายหนึ่งว่า Baby's Room (ห้องเลี้ยงเด็ก) แต่เรานำมาใช้กับ สถานที่รับเลี้ยงดูเด็กเล็กก่อนวัยอนุบาล ซึ่งเราสามารถเรียกว่าเป็น “สถานรับเลี้ยงเด็ก” โดยส่วนใหญ่จะรับเลี้ยงดูเด็กเล็กอายุแรกเกิดถึง 3 ขวบ แต่บางแห่งอาจรับเฉพาะในระดับ 2-3 ขวบ คือระดับ “เตรียมอนุบาล” และบางแห่งอาจรับดูแลเด็กอายุแรกเกิดถึง 6 ขวบ (เตรียมประถม) ได้เลย ([www.nurserykiddy.com](http://www.nurserykiddy.com))

**สถานเลี้ยงดูเด็ก** หมายถึง สถานพัฒนาเด็กปฐมวัยที่ให้บริการเลี้ยงดู และจัดกิจกรรมเพื่อพัฒนาเด็กอายุ 0 - 6 ปี ทางด้านร่างกาย สติปัญญา อารมณ์ และสังคม ที่หน่วยงานของรัฐองค์กรเอกชน และมูลนิธิต่าง ๆ จัดขึ้น

**เด็ก** หมายถึง ผู้ที่มีอายุระหว่าง 0 - 6 ปี ที่อยู่ในสถานพัฒนาเด็กปฐมวัยของภาครัฐ และภาคเอกชนทั่วประเทศ

## วิธีการศึกษา

### 1. แนวทางและวิธีการศึกษา

แนวทางเชิงคุณภาพ (qualitative approach): ผู้วิจัยได้ใช้วิธีการสัมภาษณ์เจาะลึก (in-depth interview) ที่เน้นประเด็นเรื่อง ภูมิปัญญาการสาน อู่ ไม้ไผ่ที่สะท้อนให้เห็นถึงความชาญฉลาดของภูมิปัญญาในเทคนิควิธีการสานและการพัฒนา ลวดลายรวมถึงใช้วิธีการสัมภาษณ์แบบเจาะลึกจากบุคคลที่เกี่ยวข้อง 3 กลุ่ม ได้แก่ (1) กลุ่มผู้ปกครองและเด็ก (2) กลุ่มคนทำ อู่ ไม้ไผ่ (3) กลุ่มครูและพี่เลี้ยงเด็ก

แนวทางเชิงปริมาณ (Quantitative Approach): ผู้วิจัยใช้วิธีการเก็บข้อมูลจากแบบสอบถามและการสัมภาษณ์ ด้วยแบบสอบถาม จากกลุ่มผู้ปกครองและเด็ก ซึ่งประกอบด้วยมาตรวัดตัวแปรหลักที่มีอยู่ในกรอบแนวความคิดทุกตัว และเมื่อได้ข้อมูลมาแล้วนำไปวิเคราะห์ถดถอยพหุแบบเชิงชั้น (Hierarchical Regression Analysis) และการวิเคราะห์เส้นทางความสัมพันธ์ (Path Analysis) ในด้านการวิเคราะห์ข้อมูลได้ใช้โปรแกรมสำเร็จรูป ในการหาค่าสถิติต่างๆ ทั้งสถิติเบื้องต้นและสถิติ วิเคราะห์ โดยมีการทดสอบความเชื่อถือได้ (Reliability Test) ของมาตรวัดของตัวแปรต่างๆก่อนนำไปใช้

### 2. ประชากรเป้าหมาย และการสุ่มตัวอย่างประชากร

2.1 เด็กแรกเกิด-3 ปี

2.2 ผู้ปกครอง

2.3 ครู/พี่เลี้ยงเด็ก

### 3. การเก็บข้อมูลปฐมภูมิในภาคสนาม

3.1 การลงพื้นที่

3.2 การสังเกต

### 4. การรวบรวมข้อมูล

#### 4.1 การศึกษาเอกสารขั้นต้น

4.1.1 การรวบรวมข้อมูลเกี่ยวกับภูมิปัญญาการสาน “อู่” ไม้ไผ่ โดยทำการศึกษาในพื้นที่ของอำเภอบ้านนา จังหวัดนครนายก ที่ยังคงสืบทอดภูมิปัญญาการสาน “อู่” จากรุ่นสู่รุ่น มีประเด็นการศึกษา ดังต่อไปนี้

- ภูมิปัญญาการสาน “อู่” ไม้ไผ่
- ลักษณะของเปลหรือ “อู่”
- วิธีการการสาน “อู่”
- ความเชื่อในการนอน “อู่” ไม้ไผ่

4.1.2 การรวบรวมข้อมูลที่เกี่ยวข้องกับ เนอสเซอร์รี่ มีประเด็นการศึกษาดังต่อไปนี้

- สภาพสังคมในปัจจุบันที่ส่งผลกระทบต่อการเล่นของเด็ก
- การเล่นเด็กโดยสถานเลี้ยงเด็ก
- หน่วยงานที่ให้การสนับสนุน

#### 4.2 การศึกษาจากการสำรวจเก็บข้อมูล ตามขั้นตอนดังต่อไปนี้

4.2.1 ศึกษาและค้นคว้าข้อมูลภูมิปัญญาการสาน “อู่” ไม้ไผ่ จากการศึกษาจากเอกสาร วรรณกรรมที่เกี่ยวข้อง อินเทอร์เน็ต และลงพื้นที่เพื่อเก็บข้อมูลจากสถานที่จริงเพื่อสัมภาษณ์ผู้เชี่ยวชาญ

4.2.2 ศึกษาค้นคว้าจากแหล่งข้อมูล เนอสเซอร์รี่ โดยการเก็บข้อมูลจากหนังสือเอกสาร และอินเทอร์เน็ต และลงพื้นที่จริงเพื่อเก็บข้อมูล

#### 5. วิธีการดำเนินการศึกษา

5.1 รวบรวมข้อมูลภูมิปัญญาการสาน “อู่” ไม้ไผ่ และข้อมูลเนอสเซอร์รี่

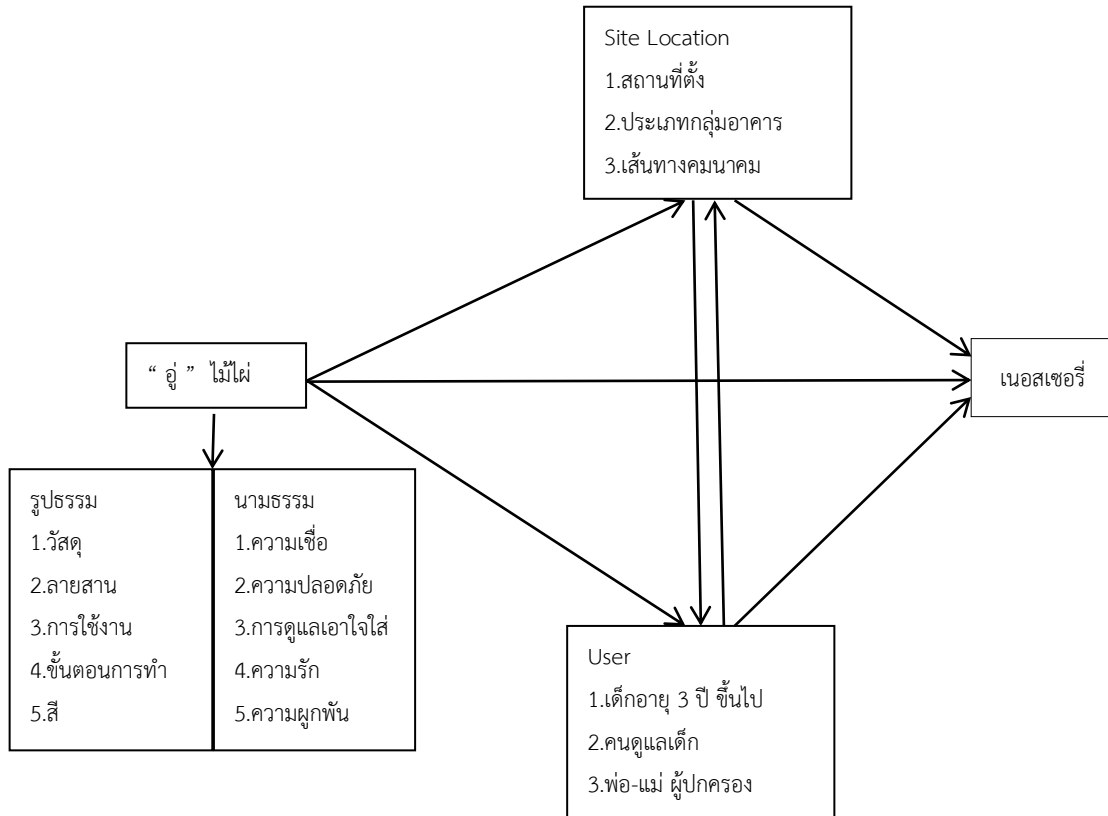
5.2 วิเคราะห์ข้อมูลและเลือกที่ตั้งให้เหมาะสมที่จะสามารถตอบสนองกับโปรแกรมและกิจกรรมที่สร้างขึ้นมาได้ ศึกษาความเป็นไปได้ของโครงการโดยการวิเคราะห์พื้นที่โครงการและบริบทโดยรอบ

5.3 วิเคราะห์ภูมิปัญญาการสาน “อู่” ไม้ไผ่ จากการทำทวนวรรณกรรม วิเคราะห์และสังเคราะห์ข้อมูลเพื่อสามารถนำประเด็นที่เป็นสาระสำคัญมาพัฒนาสู่แนวความคิดในการออกแบบ

5.4 นำผลที่ได้จากการวิเคราะห์มาแปลงเป็นแนวความคิดในการออกแบบจากนามธรรมสู่รูปแบบที่เป็นรูปธรรม เพื่อเป็นกรอบในการพัฒนา แนวความคิดสร้างสรรค์ในการออกแบบภายในเนอสเซอร์รี่ต่อไป

## กรอบแนวความคิด

จากการทบทวนวรรณกรรมแสดงให้เห็นว่า “อู่” ไม้ไผ่ ที่แฝงปรัชญาและภูมิปัญญารวมถึงสถานที่ตั้งรูปแบบกลุ่มอาคาร และผู้ใช้บริการส่งผลต่อการออกแบบภายในเนอสเคอริ์



แผนภูมิที่ 1 กรอบแนวความคิดหลักสำหรับดำเนินการศึกษา

## สรุปผลการวิเคราะห์ ภูมิปัญญาการสาน “อู่” ไม้ไผ่

### 1. ลักษณะของ “อู่” หรือเปลไม้ไผ่และการทำงาน

“เปล” หรือที่คนไทยภาคเหนือ และอีสานมักเรียกว่า “อู่” นั้น เป็น เครื่องสำหรับนอน ใช้ไกว หรือโยก คนไทยสมัย ก่อนนิยม ให้ เด็ก นอนเปล หรือไกวเพื่อให้เด็กรู้สึก สบาย เพราะเปลมักโปร่ง ลมพัดผ่านได้ อีกทั้งเมื่อไกวแล้วจะเกิดลมขึ้น ด้วยเช่นกัน เด็กจึง รู้สึกสบายขึ้น เพราะสมัยก่อนยังไม่มีทั้งพัดลม หรือเครื่องปรับอากาศ สมัยก่อนนิยมถักเปลด้วยเชือก ยัดฟืนและขอบบนด้วยไม้ โยง สายเปลผูกไว้ กับซื่อหรือคานบ้าน นอกจากนี้ บ้านเรือนไทยสมัยก่อน ยังนิยมปลูกบ้าน แบบมีใต้ถุนสูง โปร่ง เพื่อช่วงกลางวันที่อากาศ ร้อน ๆ จะได้ผูกเปล ให้เด็ก นอนบริเวณใต้ถุนเรือนได้ บางครั้งจะผูกเปลอย่างง่าย โดยใช้ผ้าขาวม้า ผืนเดียวรวบหัวท้ายมัดเชือก ผูกกับ เสาเรือน ปัจจุบัน เปลได้พัฒนาจากผ้าขาวม้า เปลถัก มาเป็นเปล ในหลากหลายรูปแบบ ทั้งแบบไกวและแบบโยก ทำจากวัสดุแตกต่างกันไป บ้างมีมุ้งครอบ บ้างเป็นลักษณะลูกกรงบ้างก็ประยุกต์

### 2. ภูมิปัญญาช่างในการสาน “อู่” ไม้ไผ่

มนุษย์เกิดมาต้องดิ้นรนเพื่อชีวิตอยู่รอด เมื่อชีวิตอยู่รอดแล้วก็สร้างความสุข ความสบายในการดำรงชีวิต จึงเกิดงานศิลปะ ต่างๆขึ้น สร้างอุปกรณ์ เครื่องมือ โดยใช้วัสดุที่มีในธรรมชาติ สืบต่อกันมาจนเกิดขนบธรรมเนียมประเพณี เปล เป็นอุปกรณ์ในการช่วย

เลี้ยงดูเด็กตั้งแต่แรกเกิดซึ่งเป็นภูมิปัญญาพื้นบ้านอย่างหนึ่ง มีลักษณะคล้ายตะกร้า แต่กว้างกว่า และมีขอบสูงเพื่อกันเด็กดิ้นตกลงพื้น มีหูเชือกแขวน สูงจากพื้นหลักเลี้ยงสัตว์เลื้อยคลาน มด ไรต่างๆ วัสดุที่ใช้ก็มีหลายชนิดแล้วแต่สภาพแวดล้อมธรรมชาติที่พอจะหาได้ เลือกใช้ไม้ไผ่ที่มีมากมายทั่วไป นำมาสานเป็นเปลใช้ในชีวิตอย่างกลมกลืน

### 3. ภูมิปัญญาการสาน “อู่” ไม้ไผ่กับการดำรงชีวิต

งานจักสานไม้ไผ่ เป็นภูมิปัญญาไทยที่ถ่ายทอดความรู้ในการใช้วัสดุท้องถิ่น มาใช้ในการแก้ปัญหาการดำรงชีวิตได้อย่างกลมกลืน ถึงแม้จะด้อยในเรื่องความคงทนถาวรนานหลายปีแต่ก็ถือว่าพอเพียง โดยเฉพาะวิถีชีวิตธรรมชาติที่ทำได้ง่ายและไม่ต้องลงทุนเป็นจำนวนมากและมีขั้นตอนวิธีการทำที่ไม่ยาก งานจักสานไม้ไผ่ถือเป็นงานหัตถกรรมพื้นฐานในครัวเรือนของคนไทย กอไม้ก็เป็นไม้สารพัดประโยชน์ประจำบ้าน ปลูกเป็นแนวรั้ว ปลูกริมคลองกันดินพัง หน่อรับประทานได้ ใบใช้ห่อขนม ทาหมวก ลาดันทาเครื่องมือ เครื่องใช้ในครัวเรือนได้มากมาย เปลจักสานจากไม้ไผ่ นอกจากจะถ่ายทอดงานศิลปะเหมือนการจักสานอื่นๆ ยังแสดงให้เห็นถึงวิธีการดำรงชีวิต การดูแลเอาใจใส่ในการเลี้ยงลูกซึ่งเป็นทายาทผู้สืบสกุลอย่างทะนุถนอมสมกับคำว่ามดไม่ไ้โต ไรไม่ไ้ต่อม และยังสะท้อนถึงศิลปะอีกแขนงหนึ่งคือ เพลงกล่อมลูก ซึ่งเป็นสิ่งที่อยู่คู่กันสำหรับคนไทย

### 4. ทักษะและความรู้ความสามารถในการจักสาน

ด้านความรู้และทักษะ ความรู้และทักษะด้านจักสานนั้น ถือว่าเป็นทักษะพื้นฐานที่อยู่คู่คนไทยมาช้านาน อาจพูดได้ว่าเป็นมาตั้งแต่เกิดตามคาคมที่คนชอบพูดกับคนที่ทำอะไรได้คล่องแคล่วชำนาญ เนื่องจากอุปกรณ์ เครื่องใช้ในครัวเรือนพื้นฐานมาจากเครื่องจักสาน เช่น กระบุง ตะกร้า กระจาด กระด้ง สุ่ม กระชัง รอบ เฝือก เสื่อ ฯลฯ หรือผ้าบ้าน พื้นบ้านก็มาจากการจักสาน เส้นตอก ถือว่าเป็นเชือกประจำบ้านที่ทุกบ้านจะขาดเสียไม่ได้ ใช้สำหรับผูกมัดเสมือนเชือกในปัจจุบัน จึงไม่ใช่เรื่องยากที่ช่างจักสานไทยจะสานเปลไม้ไผ่ที่สืบทอดกันมา แต่ในปัจจุบันนั้น คนที่จะทำงานช่างลักษณะนี้จะต้องมีใจรัก และฝึกทักษะพอสมควร ถึงจะไม่ใช่งานที่ยากแต่ต้องใช้สมาธิและความอดทนสูง

### 5. การใช้ภูมิปัญญาในการแก้ปัญหาการเลี้ยงดูทารก

ภูมิปัญญาช่าง ภูมิปัญญาไทย ถ้ามองอย่างผิวเผิน เปลอาจจะเป็นเรื่องธรรมดาไม่มีสิ่งใดที่แปลก แต่ถ้าพิจารณาให้ดีแล้วเป็นภูมิปัญญาไทยที่พัฒนาขึ้นเพื่อแก้ปัญหาในการเลี้ยงดูทารกได้เป็นอย่างดี เช่น เปลเป็นทรงตะกร้าป้องกันการดิ้นไปมาของเด็กแล้วยังห่อตัวเด็กให้เหมือนกับการอยู่ในอ้อมอกแม่ ขอบเปลจักสานไม้ไผ่ยังทำให้อากาศถ่ายเทได้ดี โดยเฉพาะการเว้นช่องให้ไว้ตรงกลางประมาณ ๑ นิ้ว และการนำเปลไปแขวนก็เพื่อป้องกันสัตว์เลื้อยคลาน มด แมลง ซึ่งมีอยู่ทั่วไปในท้องถิ่น การไกวเปลจะเกิดการระบายนอากาศ ซึ่งประเทศไทยมีอากาศร้อน และเมื่อประกอบกับปลาทะเลปนสานไม้ไผ่ที่แขวนไว้ให้เด็กดูผสมผสานกับเสียงร้องซบกลม่อมของผู้เป็นแม่เสมือนมนต์สะกดให้เด็กหลับได้อย่างง่ายดาย

### 6. รูปแบบทางกายภาพของ “อู่” ไม้ไผ่

เปลเป็นทรงตะกร้าป้องกันการดิ้นไปมาของเด็กแล้วยังห่อตัวเด็กให้เหมือนกับการอยู่ในอ้อมอกแม่ ขอบเปลจักสานไม้ไผ่ยังทำให้อากาศถ่ายเทได้ดี โดยเฉพาะการเว้นช่องให้ไว้ตรงกลาง เหลี่ยม จากการศึกษาทั้งจากการทบทวนวรรณกรรม และการเก็บข้อมูลปฐมภูมิ ผู้ศึกษาสรุปความสำคัญทางกายภาพของภูมิปัญญาเฉลวได้ดังนี้

1. การสานที่เหมือนการโอบอุ้มของแม่
2. การเว้นช่องให้อากาศถ่ายเท
3. การแขวนเปลเพื่อป้องกันสัตว์มารบกวน
4. การไกวเปลเพื่อป้องกันแมลงและทำให้ลมผ่านช่องที่เว้นไว้

จากประเด็นความสำคัญทางกายภาพของภูมิปัญญาการสาน “อู่” ไม้ไผ่ ผู้ศึกษาได้นำมาใช้ในการออกแบบจัดวางผังบริเวณภายในเนอสเซอรี่

### 7. นัยยะของภูมิปัญญาการสาน “อู่”



ภูมิปัญญาการสาน “อู่” ไม้ไผ่ เป็นภูมิปัญญาที่ถ่ายทอดจากรุ่นสู่รุ่น เป็นภูมิปัญญาที่สร้างขึ้นเพื่อแก้ปัญหาการเลี้ยงดูทารกของคนในสมัยก่อนที่ถ่ายทอดมาจนถึงปัจจุบัน การนอน “อู่” หรือเปลสานไม้ไผ่เด็กจะรู้สึกเหมือนได้นอนอยู่ในอ้อมอกของผู้เป็นแม่ รู้สึกไว้วางใจและปลอดภัยทำให้นอนหลับอย่างสบาย และยังแสดงให้เห็นถึงการเอาใจใส่ดูแลลูกของผู้เป็นแม่และคนในครอบครัวอีกด้วย เนื่องจากการนอน “อู่” หรือเปลไม้ไผ่นั้นจะทำให้เด็กปลอดภัยจากสัตว์ เช่น มด หรือสัตว์เลื้อยคลานที่มีอยู่ชุกชุมในสังคมสมัยก่อนเพราะการนอนเปลการใช้งานก็คือการแขวนเปลให้สูงจากพื้นเพื่อป้องกันสัตว์ และการไกวเปลยังสามารถทำให้ถ่ายเทอากาศอีกด้วยเด็กจึงรู้สึกสบายและไม่ตื่นมากกลางคืน โดยสรุปแล้ว “อู่” หรือเปลไม้ไผ่นั้น แสดงถึง

1. ความปลอดภัย
2. การโอบอุ้ม
3. การดูแลเอาใจใส่
4. ความรักความห่วงใย

จากนัยยะแฝงของภูมิปัญญาการสาน “อู่” ไม้ไผ่ ผู้ศึกษาได้นำมาใช้ในการออกแบบspaceภายในเนอสเซอรี่ เพื่อให้ผู้ที่เข้ามาในพื้นที่รับรู้ถึงความปลอดภัย ความรักการดูแลเอาใจใส่ ทั้งจากครอบครัวที่ให้การไว้วางใจเนอสเซอรี่จึงได้นำลูกมาฝากเลี้ยง และเด็กที่รับรู้ถึงความรักห่วงใย ความปลอดภัยจากครอบครัวและเนอสเซอรี่

#### 8. การตีความ

“อู่” เปล = เนอสเซอรี่ โดยการเลี้ยงดูลูกในเปลก็เหมือนกับการฝากเด็กไว้ เมื่อแม่ต้องการไปทำอย่างอื่นก็จะนำเด็กมากล่อมให้หลับในเปลและอาจให้ผู้อื่นในครอบครัวมาดูแลแทนด้วยการไกวเปลโดยการไกวจะทำให้เด็กรู้สึกว่ายังมีแม่อยู่ใกล้ๆ นอกจากนั้นการนอนเปลยังมีนัยยะที่แฝงถึงความปลอดภัย การดูแลเอาใจใส่ ความรักความห่วงใย ซึ่งเนอสเซอรี่ก็ต้องเป็นสถานที่ที่ปลอดภัยใส่ใจในการดูแลเด็ก ทำให้เด็กสามารถรับรู้ถึงความรักความห่วงใย ไว้วางใจ และยังช่วยดูแลลูกหลานให้แทนได้ในเวลาที่ผู้ปกครองไม่สามารถดูแลได้

### วิเคราะห์ข้อมูลที่ได้จากการศึกษานำมาเป็นแนวคิดเพื่อการออกแบบภายในเนอสเซอรี่

#### แนวความคิดในการออกแบบการออกแบบสภาพแวดล้อมภายใน

จากการวิเคราะห์ถึงความสำคัญของภูมิปัญญาการสาน “อู่” หรือเปลไม้ไผ่ สามารถกำหนดถึงรูปแบบเฉพาะตัว ที่นำมาใช้ในการออกแบบตกแต่งภายในเนอสเซอรี่ได้ดังนี้

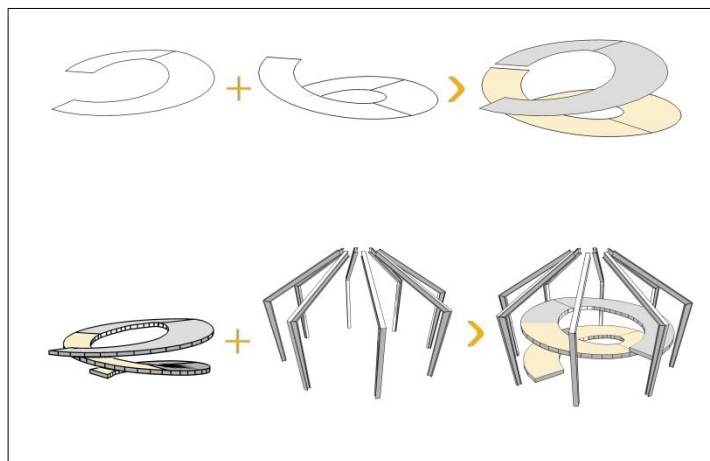
1. การสานที่เหมือนการโอบอุ้มของแม่ นำมาสร้างspaceในงานภายในเพื่อให้คนที่เข้ามาใช้พื้นที่รู้สึกการดูแลเอาใจใส่ และรู้สึกวางใจ



ภาพที่ 1 แสดงลักษณะด้านข้างของเปล



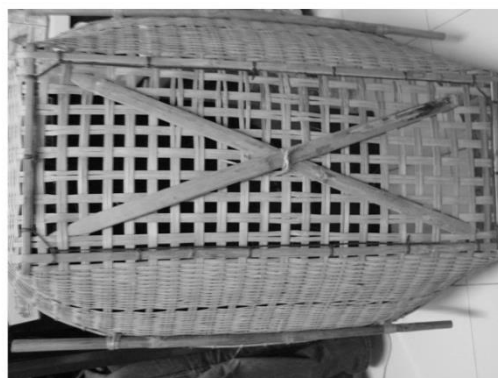
2.เทคนิคการสานโดยการเว้นช่องเพื่อให้อากาศถ่ายเท นำมาสร้างdesignภายในอาคาร



ภาพที่ 2 แสดงลักษณะการเว้นช่องเพื่อให้อากาศถ่ายเท

3. ความปลอดภัย การแขวนเปลเพื่อป้องกันสัตว์มารบกวน นำลักษณะของเปลที่สื่อถึงการปกป้องมาจัดวางผังพื้นที่ภายในเพื่อสื่อปกป้องเด็กจากอันตรายภายนอก

4. ความรักความห่วงใย การดูแลเอาใจใส่ นำมาสร้าง space ภายในให้ผู้เข้ามาใช้พื้นที่รับรู้ถึงการเอาใจใส่เล็งดูและความห่วงใย

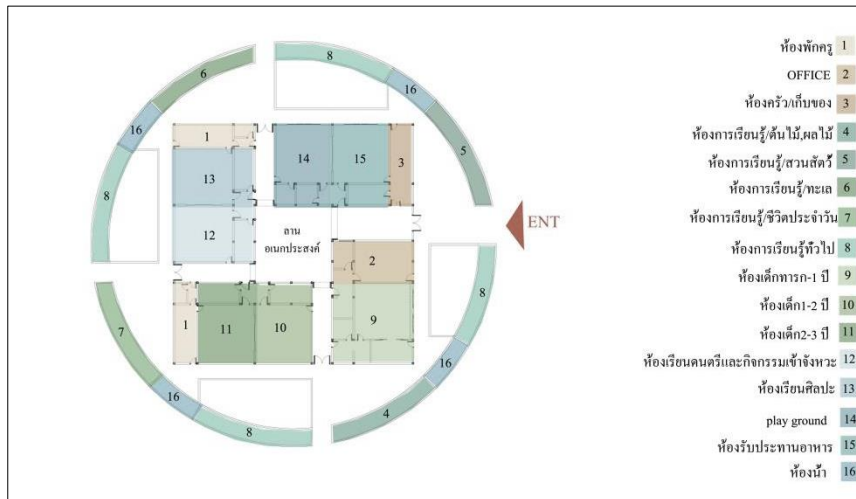


ภาพที่ 3 แสดงลักษณะของ “อู่” หรือเปล

5. วัสดุที่ใช้ในการสาน นำสีและลักษณะของไม้ไผ่มาใช้ในงานออกแบบ โดยตีความจากการเลือกสรรไม้ไผ่แต่ละต้นที่นำมาสานก็ต้องคัดสรรมาเป็นอย่างดีเพื่อเปลที่สานออกมาจะได้คงทน แข็งแรงและมีคุณภาพจึงนำมาวิเคราะห์เปรียบเทียบกับบุคลากรในเนอสเซอรี่ที่ต้องมีคุณภาพเพื่อปกป้องดูแลเด็ก

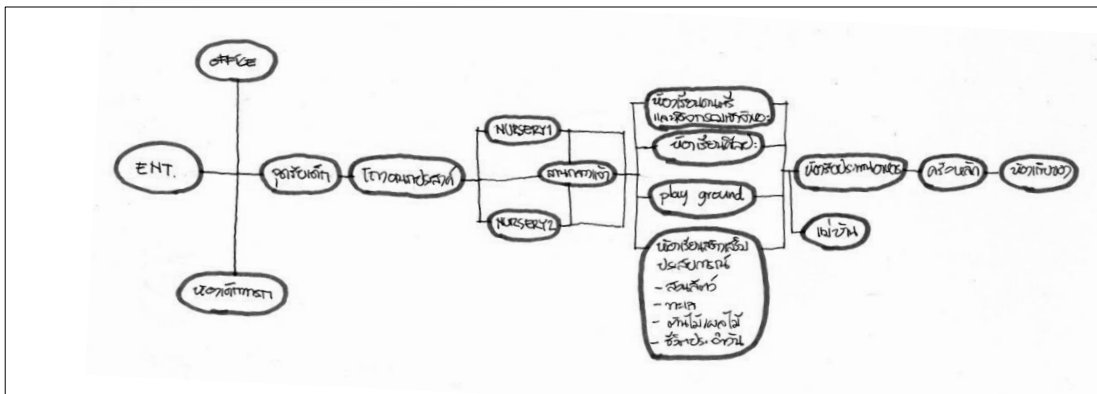
#### การกำหนดโซนนิ่ง

กำหนดพื้นที่ใช้สอยภายในโครงการ จากการศึกษาพฤติกรรมของเด็กและผู้ให้บริการในการใช้พื้นที่เนอสเซอรี่ และศึกษาภูมิปัญญาการสาน “อู่” ไม้ไผ่ เพื่อนำมาวิเคราะห์ กำหนดโซนนิ่งเนอสเซอรี่ให้เหมาะสมกับพฤติกรรมของผู้ให้บริการเพื่อให้การใช้งานในพื้นที่เกิดประโยชน์สูงสุด



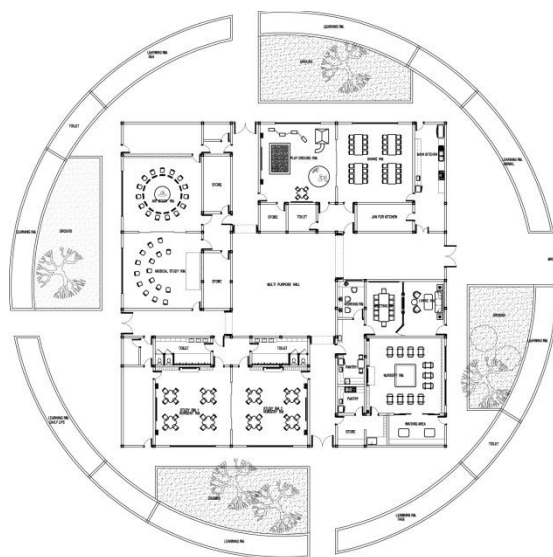
ภาพที่ 4 แสดง ZONING

การกำหนด FUNCTION NURSERY



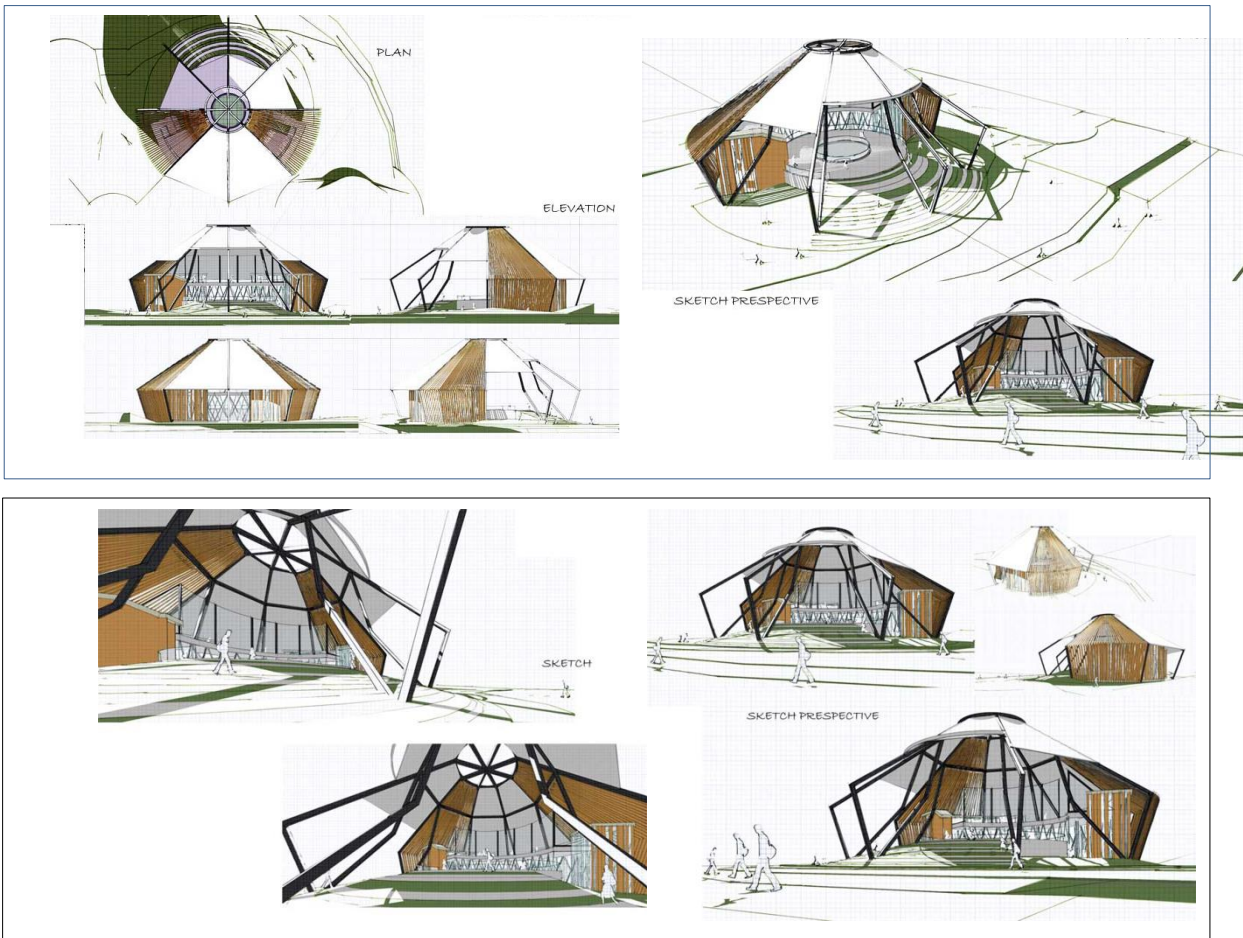
ภาพที่ 5 FUNCTION NURSERY

แปลนและรูปทัศนียภาพนอสเซอร์รี่



ภาพที่ 6 Furniture Lay-out plan

## แปลนและรูปทัศนียภาพเนอสเซอริ



ภาพที่ 7 แสดงทัศนียภาพเนอสเซอริ

### สรุปผลของการศึกษาและข้อเสนอแนะ

#### สรุปผลของการศึกษา

งานจักสานไม้ไผ่ เป็นภูมิปัญญาไทยที่ถ่ายทอดความรู้ในการใช้วัสดุท้องถิ่น มาใช้ในการแก้ปัญหาการดำรงชีวิตได้อย่างกลมกลืน ถึงแม้จะด้อยในเรื่องความคงทนถาวรนานหลายปีแต่ก็ถือว่าพอเพียง โดยเฉพาะวิถีชีวิตธรรมชาติที่ทำได้ง่ายและไม่ต้องลงทุนเป็นจำนวนมากและมีขั้นตอนวิธีการทำที่ไม่ยาก เปลจักสานจากไม้ไผ่ นอกจากจะถ่ายทอดงานศิลปะเหมือนการจักสานอื่นๆ ยังแสดงให้เห็นถึงวิธีการดำรงชีวิต การดูแลเอาใจใส่ในการเลี้ยงลูกซึ่งเป็นทายาทผู้สืบสกุลอย่างทะนุถนอมสมกับคำที่ว่าอดไม่ไหวไต ไรไม่ให้ตอม และยังสะท้อนถึงศิลปะอีกแขนงหนึ่งคือ เพลงกล่อมลูก ซึ่งเป็นสิ่งที่อยู่คู่กันสำหรับคนไทย การจักสานเปลไม้ไผ่เป็นสิ่งที่สืบทอดกันมาตั้งแต่อดีต แต่ในปัจจุบันนี้ คนที่จะทำงานช่างลักษณะนี้จะต้องมีใจรัก และฝึกทักษะพอสมควร ถึงจะไม่ใช่งานที่ยากแต่ต้องใช้สมาธิและความอดทนสูง

ภูมิปัญญาการสาน “อู่” หรือเปลไม้ไผ่ถ้ามองอย่างผิวเผิน เปลอาจจะเป็นเรื่องธรรมดาไม่มีสิ่งใดที่แปลก แต่ถ้าพิจารณาให้ดีแล้วเป็นภูมิปัญญาไทยที่พัฒนาขึ้นเพื่อแก้ปัญหาในการเลี้ยงดูทารกได้เป็นอย่างดี เช่น เปลเป็นทรงตะกร้าป้องกันการดิ้นไปมาของเด็กแล้วยังห่อตัวเด็กให้เหมือนกับการอยู่ในอ้อมอกแม่ ขอบเปลจักสานไม้ไผ่ยังทำให้อากาศถ่ายเทได้ดี โดยเฉพาะการเว้นช่องให้ไว้ตรงกลางประมาณ ๑ นิ้ว และการนำเปลไปแขวนก็เพื่อป้องกันสัตว์เลื้อยคลาน มด แมลง ซึ่งมีอยู่ทั่วไปในท้องถิ่น การไกวเปลจะเกิดการ

ระบายนอากาศ ซึ่งประเทศไทยมีอากาศร้อน และเมื่อประกอบกับปลาดตะเพียนसानไม้ไผ่ที่แขวนไว้ให้เด็กดูผสมผสานกับเสียงร้องขับกล่อมของผู้เป็นแม่เสมือนมนต์สะกดให้เด็กหลับได้อย่างง่ายดาย

จะเห็นได้ว่าภูมิปัญญาการสาน “อู่” ไม้ไผ่ สื่อถึงการดูแลเอาใจใส่เด็กอย่างทะนุถนอม การเลี้ยงดูลูกในเปลก็เหมือนกับการฝากเด็กไว้ เมื่อแม่ต้องการไปทำอย่างอื่นก็จะนำเด็กมากล่อมให้หลับในเปลและอาจให้ผู้อื่นในครอบครัวมาดูแลแทนด้วยการไกวเปล โดยการไกวจะทำให้เด็กรู้สึกว่ายังมีแม่อยู่ใกล้ๆ นอกจากนั้นการนอนเปลยังมีนัยยะที่แฝงถึงความปลอดภัย การดูแลเอาใจใส่ ความรักความห่วงใย ซึ่งเนอสเซอรี่ก็ต้องเป็นสถานที่ที่ปลอดภัยใส่ใจในการดูแลเด็ก ทำให้เด็กสามารถรับรู้ถึงความรักความห่วงใย ไว้วางใจ และยังช่วยดูแลลูกหลานให้แทนได้ในเวลาที่ผู้ปกครองไม่สามารถดูแลได้

การศึกษาค้นคว้าครั้งนี้มีวัตถุประสงค์เพื่อศึกษาภูมิปัญญาการสาน “อู่” หรือเปลไม้ไผ่ที่แสดงถึงให้เห็นถึงวิธีการดำรงชีวิต รวมถึงศึกษาเนอสเซอรี่เพื่อนำผลการศึกษามาวิเคราะห์จนเกิดเป็นแนวความคิดในการออกแบบสภาพแวดล้อมภายในเนอสเซอรี่

### ข้อเสนอแนะ

1. จากการศึกษาภูมิปัญญาการสาน “อู่” ไม้ไผ่ พบว่ามีรูปแบบและเทคนิคการสานที่น่าสนใจ ซึ่งสามารถนำมาวิเคราะห์เพื่อหาแนวความคิดในการออกแบบภายในได้เพิ่มเติม จึงควรที่จะทำการศึกษาให้ภูมิปัญญาการสาน “อู่” เพิ่มเติมให้สมบูรณ์
2. ภูมิปัญญาการสาน “อู่” ไม้ไผ่เป็นรูปแบบวิธีการดำรงชีวิต ที่แสดงถึงการแก้ปัญหาการเลี้ยงดูลูก โดยมีวิธีการในการสานที่แสดงถึงภูมิปัญญาของคนในสมัยก่อนซึ่งในปัจจุบันภูมิปัญญาการสาน “อู่” ไม้ไผ่ได้ลดน้อยลงไปทุกที การสืบทอดการสานมาในยุคปัจจุบันก็เป็นเพียงการทำตามกันมา ผู้สานไม่ได้รับรู้ถึงความหมาย นัยยะ และเทคนิคการสานที่แฝงความสละสลวยให้กับเด็กที่นอนเปลจึงเป็นอุปสรรคในการศึกษาค้นคว้า
3. การศึกษาภูมิปัญญาการสาน “อู่” ไม้ไผ่ ครั้งนี้สามารถนำผลที่ได้จากการศึกษาไปประยุกต์ใช้เป็นแนวความคิดในการจัดทำโครงการที่มีความสอดคล้องกับภูมิปัญญาการสาน “อู่” ไม้ไผ่ ต่อไปได้

### หนังสือและเอกสารอ้างอิง

- ข้อมูลจากฐานข้อมูลของเล่นพื้นบ้านของไทย พัฒนาโดยศูนย์มานุษยวิทยาสิรินธร(องค์การมหาชน)ศูนย์มานุษยวิทยาสิรินธร,2543
- วิบูลย์ ลี้สุวรรณ .เครื่องจักสานในประเทศไทย. พิมพ์ครั้งที่ 2. กรุงเทพฯ: โอ.เอส. พรินติ้งเฮ้าส์, 2539
- วิบูลย์ ลี้สุวรรณ. พจนานุกรม หัตถกรรม เครื่องมือเครื่องใช้พื้นบ้าน. พิมพ์ครั้งที่ 3. กรุงเทพฯ: เมืองโบราณ, 2548
- สำนักโบราณและพิพิธภัณฑ์สถานแห่งชาติ กรมศิลปากร. ภูมิปัญญาไทยในงานศิลป์ ถิ่นเมืองกรุง กรุงเทพฯ: บริษัท อมรินทร์พรินติ้ง แอนด์พับลิชชิ่ง จำกัด (มหาชน), 2543
- สำนักงานวัฒนธรรมจังหวัดนครนายก ความสำคัญของข้อมูลงานช่างฝีมือพื้นบ้าน ตามโครงการภูมิปัญญาช่างฝีมือพื้นบ้าน ,2550

### Website

- <http://www.taiyai.org/index.php?name=places&file=readplaces&id=30>
- <http://www.design.in.th/children/frame-t.html>
- <http://student.swu.ac.th/fa471010212/หน้า6.htm>
- <http://lumpangfamily.multiply.com/journal/item/116>