

ศึกษาวิถิภูมิปัญญาการจักสานเตยปาหนันบ้านดุนสู่การท่องเที่ยวโดยชุมชนในจังหวัดตรัง
Study ways of Wisdom Woven Tei Panun in Bann Duhun to
the Community - Based Tourism in Trang Province.

ฟ้าพิไล ทวีสินโสภา^{1*} และกิตติศักดิ์ ทวีสินโสภา²

¹สาขาการโรงแรมและการท่องเที่ยว วิทยาลัยการโรงแรมและการท่องเที่ยว มหาวิทยาลัยเทคโนโลยีราชมงคลศรีวิชัย วิทยาเขตตรัง

²สาขาเทคโนโลยี คณะวิทยาศาสตร์และเทคโนโลยีการประมง มหาวิทยาลัยเทคโนโลยีราชมงคลศรีวิชัย วิทยาเขตตรัง

บทคัดย่อ

การวิจัยครั้งนี้เป็นการวิจัยเชิงคุณภาพและเชิงปริมาณ มีวัตถุประสงค์ (1) เพื่อศึกษาที่มาของภูมิปัญญาท้องถิ่นจักสานเตยปาหนัน (2) เพื่อศึกษาวิเคราะห์กระบวนการผลิตลายสานและรูปแบบของหัตถกรรมจักสาน และ(3) เพื่อศึกษาความสัมพันธ์ระหว่างหัตถกรรมจักสานเตยปาหนันกับวิถีชีวิตชาวมุสลิมเพื่อส่งเสริมการท่องเที่ยวโดยชุมชน กลุ่มตัวอย่างที่ใช้สำหรับศึกษามี 2 กลุ่ม คือ กลุ่มแรกเป็นกลุ่มที่ซื้อผลิตภัณฑ์เตยปาหนันของบ้านดุน โดยใช้วิธีการสุ่มแบบแบบเจาะจง และนำผลมาวิเคราะห์หาค่าร้อยละ ค่าเฉลี่ยและส่วนเบี่ยงเบนมาตรฐาน ส่วนกลุ่มที่ 2 เป็นชาวบ้านในพื้นที่ที่มีอายุตั้งแต่ 30 ปี ขึ้นไป จำนวน 10 คน โดยใช้วิธีการสัมภาษณ์แบบมีโครงสร้างและสังเกตแบบมีส่วนร่วม

ผลการวิจัยพบว่า (1) ชุมชนมีการจักสานเตยปาหนัน ที่มีมานานนับร้อยปี และมีการเรียนรู้มาจากบรรพบุรุษสืบต่อกันมาจนถึงปัจจุบันและก่อให้เกิดกลุ่มวิสาหกิจในชุมชนและมีการพัฒนาการจักสานเตยปาหนันในรูปแบบต่างๆที่สวยงามและทนทานต่อการใช้งาน (2) ความพึงพอใจของผู้ที่ซื้อผลิตภัณฑ์จักสานเตยปาหนันของกลุ่มบ้านดุนที่มีต่อกระบวนการผลิตลายสานและรูปแบบหัตถกรรมจักสาน มีค่าเฉลี่ยอยู่ที่ 3.50 (SD. =0.95) ส่วนความพึงพอใจของกลุ่มผู้ใช้ผลิตภัณฑ์ที่มีต่อการพัฒนาารูปแบบผลิตภัณฑ์ในภาพรวม มีค่าเฉลี่ยที่ 3.77 (SD. =0.93) ด้านการส่งเสริมผลิตภัณฑ์ พบว่าภาพรวมมีค่าเฉลี่ยที่ 3.86 (SD. =0.95) และ ผู้ใช้ผลิตภัณฑ์มีความพึงพอใจด้านการอนุรักษ์ผลิตภัณฑ์ ในภาพรวม ที่ระดับค่าเฉลี่ย 3.76 (SD. = 0.92) ผลการวิจัยในประเด็น (3) พบว่าการจักสานเตยปาหนันมีความสำคัญต่อชุมชนและวิถีชีวิตของชาวบ้านที่มีอาชีพจักสานเตยปาหนันมาเป็นเวลาหลายปีและการจักสานเตยปาหนันที่มีการพัฒนามาจนเป็นสินค้า OTOP ของจังหวัดตรัง

คำสำคัญ : ภูมิปัญญาท้องถิ่น เตยปาหนัน เครื่องจักสาน การท่องเที่ยวโดยชุมชน

Abstract

This research is a quantitative and qualitative research. The purpose of (1) to investigate the source of wisdom woven Tei Panun handicraft (2) to analyze production processes weave pattern and style of handcrafted baskets and (3) the relationship between handcrafted Tei Panun handicraft a way of Muslim life communities to promote tourism. The samples used for the study were two groups: the first is the purchase to Tei Panun materials of Bann Duhun by means of random sampling. The results were analyzed for percentage. The mean and standard deviation of the group 2 are locals aged from 30 years up to 10 people using structured interviews and participatory observation.

The results showed that (1) the community is Tei Panun handicraft has been for hundreds of years and having learned from fathers passed on to the present and pose as enterprises in the community and the development of woven Tei Panun in various beautiful and durable for use, (2) the satisfaction of the people

woven Tei Panun purchase of group shares on material processing and pattern woven pattern woven handicrafts. An average of 3.50 (SD. = 0.95) the satisfaction of the users towards the development of the product model overview with an average of 3.77 (SD. = 0.93) and product promotion. Found that the overall average of 3.86 (SD. = 0.95) and product users are satisfied with the conservation of the product as a whole at an average 3.76 (SD. = 0.92) findings on issues (3) found woven Tei Panun that are important to communities and the lives of the villagers with a woven Tei Panun for several years, and woven Tei Panun has developed as OTOP, Trang.

Keywords: Local Wisdom, Tei Panun, Wicker and Community - Based Tourism

*ผู้นิพนธ์ประสานงาน tsky888@hotmail.com

1. บทนำ

สถานการณ์ด้านการท่องเที่ยวของไทยในปีพ.ศ.2559 มีแนวโน้มของนักท่องเที่ยวที่เพิ่มขึ้น โดยดูได้จากในไตรมาสที่ 3/2559 คาดว่าจะมีนักท่องเที่ยวต่างชาติ 8.15 ล้านคน เพิ่มขึ้นร้อยละ 11.49 และในปีพ.ศ. 2559 คาดว่าจะมีนักท่องเที่ยวต่างชาติรวม 33.87 ล้านคน เพิ่มขึ้นร้อยละ 13.35 มีรายได้จากนักท่องเที่ยวต่างชาติ 1.71 ล้านล้านบาท เพิ่มขึ้นร้อยละ 17.83 จากปีพ.ศ.2558 ในปีพ.ศ.2559 คาดว่าจะเป็นปีแรกที่ประเทศไทยมีนักท่องเที่ยวเงินสูงกว่า 10 ล้านคน (โครงการการรายงานและพยากรณ์สถานการณ์พฤติกรรมนักท่องเที่ยวและความเชื่อมั่นของผู้ประกอบการในอุตสาหกรรมการท่องเที่ยวของไทย, 2559) โดยทั้งนี้ได้แบ่งเป็นรายได้ที่เกิดจากนักท่องเที่ยวต่างชาติ จำนวน 1.4 ล้านล้านบาทสำหรับการตั้งเป้าหมายรายได้ในภาคอุตสาหกรรมการท่องเที่ยวในประเทศไทย ปีพ.ศ. 2559 การท่องเที่ยวแห่งประเทศไทย ได้คาดการณ์ วั้ประมาณ 2.33 ล้านล้านบาท ซึ่งจะเติบโตอยู่ที่ประมาณ 8% ไม่ว่าจะปีเป็นตลาดในประเทศ และต่างประเทศ ทั้งนี้ควรเพิ่มเป็น 2.5 ล้านล้านบาทในปี 2560 โดยทางภาครัฐ ได้เน้นให้ความสำคัญกับการส่งเสริมการท่องเที่ยวในเชิงวิถีไทยให้มากขึ้น เช่น การดำเนินชีวิตแบบไทย ๆ ทั้งศิลปะ วัฒนธรรม ความเป็นอยู่ อาหารการกิน ที่เป็นแบบดั้งเดิมแท้ ๆ ของไทย ให้เป็นจุดเด่นเพื่อดึงดูดให้ทั้งชาวต่างชาติหรือแม้กระทั่งชาวไทยหันมาท่องเที่ยวไทยมากขึ้น (กรมการท่องเที่ยวแห่งประเทศไทย, 2559)

การท่องเที่ยวของกลุ่มจังหวัดภาคใต้ฝั่งตะวันตกติดกับทะเลอันดามัน มีชายฝั่งทะเลยาวกว่า 120 กม. มีเทือกเขาบรรทัดทอดตัวยาวจากเหนือจดใต้ อยู่ทางด้านตะวันออกเป็นแนวแบ่งเขตแดนกับจังหวัดพัทลุง มีสภาพเป็นป่าดิบชื้นแถบเทือกเขาลาดลงมาสู่แนวป่าชายเลนริมฝั่งทะเลซึ่งเป็นป่าชายเลนที่ยังคงความอุดมสมบูรณ์และยังครอบคลุมพื้นที่เกาะต่างๆเกือบ 50 เกาะ จังหวัดตรังมีสถานที่ท่องเที่ยวมากมายทั้งป่า เขา น้ำตก ถ้ำ หรือเกาะแก่งกลางทะเลที่งดงามด้วยภูมิทัศน์ที่มหัศจรรย์ ปะการังสวย น้ำทะเลใส เขาหินสูงตระหง่านที่ล้อมรอบด้วยหน้าผาสูงชัน และตรังไม่ได้มีเพียงธรรมชาติที่สวยงาม แต่ยังมีสิ่งน่าสนใจอีกมากมาย ทั้งในแง่ประวัติศาสตร์ วิถีชุมชน ภูมิปัญญาท้องถิ่นที่สืบทอดกันมานาน (การท่องเที่ยวจังหวัดตรัง, 2558) และภูมิปัญญาท้องถิ่นของจังหวัดตรัง มีประวัติยาวนาน มีการสืบทอดมาจนถึงปัจจุบัน ยังจัดได้ว่าเป็นผลิตภัณฑ์ท้องถิ่นที่มีคุณค่าทางวัฒนธรรม รวมทั้งมีมูลค่า และได้รับคัดสรรเป็นผลิตภัณฑ์ระดับห้าดาว จากการคัดสรรรางวัลสุดยอดหนึ่งตำบล หนึ่งผลิตภัณฑ์ และการใช้วัสดุในท้องถิ่นที่ต่างจากเครื่องจักสานอื่นๆ มีการสืบทอดภูมิปัญญาการสานมาจากบรรพบุรุษสู่ลูกหลาน และการเรียนรู้พัฒนาเทคโนโลยีที่ทันสมัย การใช้วัสดุหรือการนำลวดลายจากที่อื่นมาใช้ในหัตถกรรมของชุมชน ที่มีเอกลักษณ์เฉพาะถิ่น ทางคุณค่าและศิลปะของผลิตภัณฑ์จากลำเจียกหรือเตยป่านั่นที่สวยงามและสามารถไปได้ตามชุมชนของกลุ่มสตรีบ้านรำหมาด หมู่ที่ 2 บ้านรำหมาด ตำบลเกาะกลาง อำเภอกะลา จังหวัดกระบี่ รวมทั้งที่บ้านโต๊ะบัน บ้านดุนและ บ้านแหลมมะขาม อำเภอสีเกา และ บ้านนาทะเล ตำบลตะเสะ กิ่งอำเภอสำราญ จังหวัดตรัง และที่ตำบลกะลุวอเหนือ อำเภอมือง จังหวัดนราธิวาสใต้ (อุษณีย์ เสือดี, 2549)



รูปที่ 1 การจักสานเตยปาหนันของชุมชนบ้านดุนุ่น อ.สิเกา จ.ตรัง เป็นรูปแบบกระเป๋า

เครื่องจักสานของภาคใต้ ถือได้ว่าเป็นเครื่องจักสานเฉพาะถิ่น มีเอกลักษณ์เป็นของตนเอง ได้แก่ เครื่องจักสานที่สานด้วยใบเตย ใบลำเจียก หรือเตยปาหนัน ซึ่งส่วนมากนิยมสานเสื่อ สอบ หรือกระสอบสำหรับใส่ข้าว หรือใส่พืชผลต่างๆ โดยเฉพาะจังหวัดกระบี่มีการสานไว้ใช้ในครัวเรือน จังหวัดตรัง มีการสานเสื่อปาหนัน ที่มีเอกลักษณ์เฉพาะถิ่น มีความประสานกลมกลืนกับประเพณีนิยมของท้องถิ่นและวิถีการสาน ตลอดจนการใช้วัสดุในท้องถิ่นที่ต่างจากเครื่องจักสานอื่นๆ มีการสืบทอด ภูมิปัญญาการสานมาจากบรรพบุรุษสู่ลูกหลาน และปัจจุบันได้รับการส่งเสริมจากหน่วยงานภาครัฐ จึงได้คิดพัฒนารูปแบบเป็นผลิตภัณฑ์ที่หลากหลาย เป็นสินค้าของฝากประจำจังหวัดที่มีชื่อเสียงที่สวยงาม ทนทาน ได้แก่ เสื่อปาหนัน หมอน กระเป๋า ซองบุหรี หมวกใส่ของเครื่องใช้สอย เป็นต้น (สัญญาวิวัฒน์, 2535)

ด้วยเหตุนี้ ผู้วิจัยจึงมีความสนใจที่จะศึกษา ภูมิปัญญาท้องถิ่นจักสานเตยปาหนัน บ้านดุนุ่นตำบลบ่อหิน อำเภอสิเกา จังหวัดตรัง เพื่อต้องการศึกษาแนวทางการอนุรักษ์การจักสานเตยปาหนัน และการพัฒนารูปแบบลายจักสานเตยปาหนัน เพื่อส่งเสริมการท่องเที่ยวโดยชุมชน สามารถนำข้อมูลให้กับหน่วยงานภาครัฐหรือเอกชน ได้นำไปใช้เป็นแนวทางในการพัฒนาและการทำงานด้านการอนุรักษ์ภูมิปัญญาท้องถิ่นให้สืบทอดเป็นมรดกภูมิปัญญาต่อไปยังรุ่นหลัง โดยขอบเขตการวิจัยนี้อยู่ในพื้นที่ของชุมชนบ้านดุนุ่น อ.สิเกา จ.ตรัง และมีวัตถุประสงค์เพื่อ

- 1.1 ศึกษาที่มาของภูมิปัญญาท้องถิ่นจักสานเตยปาหนัน
- 1.2 ศึกษาวิเคราะห์กระบวนการผลิตลายสานและรูปแบบของหัตถกรรมจักสาน
- 1.3 ศึกษาความสัมพันธ์ระหว่างหัตถกรรมจักสานเตยปาหนันกับวิถีชีวิตชาวมุสลิมเพื่อส่งเสริมการท่องเที่ยวโดยชุมชน

แนวความคิดด้านภูมิปัญญาท้องถิ่น

ภูมิปัญญาท้องถิ่น หมายถึง พื้นความรู้ ความสามารถนอกจากนี้ยังมีคำที่เกี่ยวข้องกับภูมิปัญญาหลากหลาย เช่น ภูมิปัญญาไทย ภูมิปัญญาท้องถิ่น หรือภูมิปัญญา ชาวบ้าน หรือภูมิปัญญาพื้นบ้าน ผู้ทรงคุณภูมิปัญญาไทย และปราชญ์ชาวบ้าน เป็นต้น (พจนานุกรมฉบับราชบัณฑิตยสถาน, 2546) ภูมิปัญญาท้องถิ่นเป็นการสะสมมาจากระสับการณของชีวิต สังคม และในสภาพสิ่งแวดล้อมที่แตกต่างกัน และถ่ายทอดสืบทอดกันมาเป็นวัฒนธรรม การดำเนินงานด้านวัฒนธรรม จึงต้องใช้ปัญญาค้นหาสิ่งที่มีอยู่เพื่อฟื้นฟู ประยุกต์ ประดิษฐ์ เสริมสร้างสิ่งใหม่ บนรากฐานสิ่งเก่าที่ค้นพบ นักฟื้นฟู นักประยุกต์ และนักประดิษฐ์คิดค้นทางวัฒนธรรมพื้นบ้านเหล่านี้ มีชื่อเรียกในเวลาต่อมาว่า “ปราชญ์ชาวบ้าน” หรือ “ผู้รู้ชาวบ้าน” และสติปัญญาที่นำมาใช้ในการสร้างสรรค์นี้เรียกว่า “ภูมิปัญญาชาวบ้าน” หรือ “ภูมิปัญญาท้องถิ่น” (สำนักคณะกรรมการการวัฒนธรรมแห่งชาติ, 2544) ภูมิปัญญาท้องถิ่น เกิดจากการส่งเสริมการเรียนรู้มาเป็นระยะเวลายาวนาน มีลักษณะเชื่อมโยงกันไปหมดทุกสาขาวิชาไม่แยกเป็นวิชาแบบเรียนที่เราเรียน แต่เป็นการเชื่อมโยงกันทุกรายวิชาทั้งที่เป็นเศรษฐกิจ ความเป็นอยู่ การศึกษาและวัฒนธรรม จะผสมกลมกลืนเข้าด้วยกัน (ประเวศ วะสี, 2550)

สรุปได้ว่า ภูมิปัญญาท้องถิ่น หรือ ภูมิปัญญาชาวบ้าน คือ พื้นฐานความรู้ของชาวบ้าน ที่มีการเรียนรู้และมีประสบการณ์ที่สืบทอดกันมาจากรบรรพบุรุษ การคิดสร้างสรรค์งานเพื่อพัฒนาและการดำรงชีวิตของคนในท้องถิ่น

แนวความคิดด้านการจักสานหัตถกรรม

เครื่องจักสานเป็นหัตถกรรมที่มีคุณค่าในตัวเอง เพราะใช้วัตถุดิบ ซึ่งมีความงามตามธรรมชาติทางด้านคุณค่าและศิลปหัตถกรรมเครื่องจักสาน ที่ทำขึ้นด้วยมือ ซึ่งต่างจากผลิตภัณฑ์ ที่ทำจากโรงงานจึงมีคุณค่าเฉพาะตัว ในแต่ละชิ้นจะมีลวดลายจากการสาน สอด ทอ ถัก และรูปแบบ เครื่องจักสานแสดงถึงลักษณะพื้นเมือง พื้นบ้านที่แตกต่างกัน เครื่องจักสาน คือ ภาชนะ เครื่องมือ เครื่องใช้ที่ทำขึ้นจากวิธีการจักสาน ถัก ทอจากวัสดุ ที่มีอยู่ตามท้องถิ่นทั่วไป เช่น หวาย ไม้ไผ่ ใบลาน กก ฟาง ก้านใบมะพร้าว และเตย ปาหนัน เป็นต้น (สารานุกรมไทยสำหรับเยาวชน, 2554)

นอกจากนั้นเครื่องจักสานเป็นงานหัตถกรรมที่มีการทำมาเป็นเวลายาวนานมีหลักฐานทางโบราณคดีที่พบการทำเครื่องจักสานใน ยุคหินใหม่ที่เป็นบริเวณถ้ำแห่งหนึ่งในจังหวัดกาญจนบุรีเป็นงานจักสานที่ทำด้วยไม้ไผ่เป็นลายขัดสองเส้นประมาณอายุได้ 4,000 ปีมาแล้วแสดงให้เห็นว่ามนุษย์รู้จักการสร้างสรรค์เครื่องจักสานขึ้นเพื่อตอบสนองต่อการใช้สอยมาเป็นเวลานานดังนั้นเครื่องจักสานคือวัสดุที่มีลักษณะเป็นเส้นๆยาวที่สอดและขัดกันเพื่อให้ได้รูปทรงตามต้องการกับประโยชน์ใช้สอยรูปทรงงานจักสานจะขึ้นอยู่กับความคิดสร้างสรรค์ของช่างในแต่ละท้องถิ่น (นวลลลอบ ทินานนท์, 2545)

แนวความคิดด้านการท่องเที่ยวโดยชุมชน

การท่องเที่ยวโดยชุมชน (Community Based Tourism: CBT) เป็นการท่องเที่ยวที่เกิดจากกระแสการท่องเที่ยวเชิงอนุรักษ์ ซึ่งผลักดันให้เกิดกระแสการพัฒนาการท่องเที่ยวอย่างยั่งยืน โดยการท่องเที่ยวโดยชุมชนเป็นการสร้างระบบและกลไกให้ชุมชนได้เข้ามามีส่วนร่วมในการบริหารจัดการแหล่งท่องเที่ยว พื้นฟูศิลปวัฒนธรรม อนุรักษ์เอกลักษณ์ และอัตลักษณ์ของท้องถิ่นตนเองไว้ (พจนานวนศรี, 2550) นอกจากนี้การท่องเที่ยวโดยชุมชนยังเป็นการท่องเที่ยวที่ชุมชนเป็นผู้กำหนดกระบวนการทิศทาง และรูปแบบการท่องเที่ยวของตนเอง ชาวบ้านทุกคนเป็นเจ้าของทรัพยากรท่องเที่ยววันนั้นๆ และมีส่วนได้ส่วนเสียที่เกิดจากการท่องเที่ยว ซึ่งการท่องเที่ยวที่จัดโดยชุมชนนั้นมีจุดขายที่หลากหลาย ทั้งธรรมชาติ ประวัติศาสตร์ วัฒนธรรมประเพณี วิถีชีวิต การอนุรักษ์ (ธัญพร วณิชฤทธา, 2550)

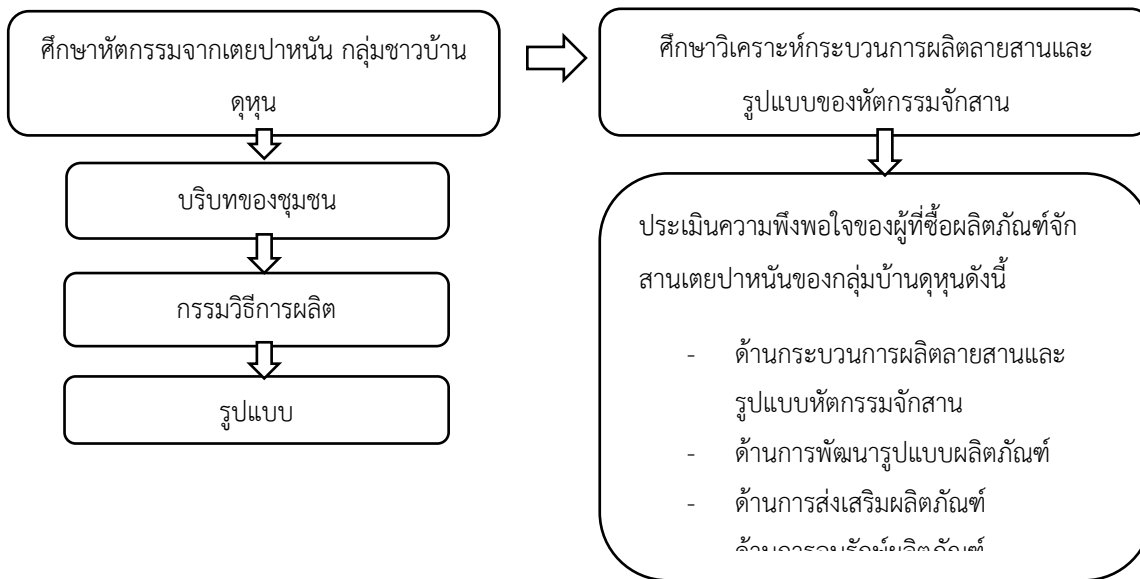
แนวคิดด้านการพัฒนารูปแบบจักสาน

การพัฒนางานหัตถกรรมจักสานตามอิทธิพลทางสังคมจะเป็นผลดีทางด้านเศรษฐกิจของชาวชนบทที่ผลิตงานหัตถกรรมจักสาน มีรายได้เพิ่มขึ้น มีงานทำเป็นอาชีพหรือทำเป็นอาชีพหลักตลอดปีในขณะเดียวกัน ถ้าการพัฒนาไม่ถูกวิธี ก็จะทำให้เกิดผลเสียทั้งทางด้านเศรษฐกิจ และคุณค่าของงานหัตถกรรมจักสาน (วิบูลย์ ลี้สุวรรณ, 2552) ส่วนแนวทางการพัฒนาภูมิปัญญาชาวบ้าน หมายถึง การประยุกต์ต่อยอดภูมิปัญญาดั้งเดิมให้ดีขึ้น เหมาะสมตามสภาพเงื่อนไขของชีวิตในยุคสมัยปัจจุบันและแนวคิดการพัฒนา คำว่า การพัฒนากลายเป็นคำที่นิยมใช้กันอย่างแพร่หลายจึงทำให้กลายเป็นคำที่มีความหมายที่แตกต่างกันออกไปหรือมีความหมายที่คล้ายคลึงกันโดยมีแนวทาง ดังนี้ การพัฒนา คือ การทำให้ดีขึ้น วัฒนธรรม คือ เครื่องมืออุปกรณ์การดำรงชีวิตของหมู่คณะ ภูมิปัญญา คือ ความรู้ความคิดที่ได้สั่งสมไว้ ชาวบ้าน คือ คนธรรมดาหรือสามัญชน ศักยภาพ คือ พลังอำนาจหรือความสามารถที่จะนำออกมาใช้ได้ และชุมชน คือ กลุ่มคนที่อยู่รวมในบริเวณเดียวกัน และมีกิจกรรมปกติของชีวิตเกี่ยวข้องผูกพันกัน (พิทยา สายหู, 2544) สอดคล้องกับ การพัฒนาภูมิปัญญาของ วิจิต นันทสุวรรณ (2544) ที่กล่าวว่า การพัฒนาภูมิปัญญา เป็นกระบวนการคิดการจัดการผลผลิตภัณฑ์ และทรัพยากรทุกชั้นตอน เพื่อพัฒนาเศรษฐกิจ สังคมและการเรียนรู้ของชุมชน ในลักษณะของวิสาหกิจชุมชน ดังนั้นสรุปได้ว่า การพัฒนาภูมิปัญญาจักสานเป็นการพัฒนาภูมิปัญญาโดยมีกระบวนการที่เกิดจากการสืบทอดและการถ่ายทอดองค์ความรู้ที่มีอยู่ในชุมชน แล้วพัฒนาเลือกสรรปรับปรุงองค์ความรู้เหล่านั้นจนเกิดทักษะและความชำนาญ สามารถแก้ปัญหาและพัฒนาชีวิตได้อย่างเหมาะสมกับยุคสมัย แล้วเกิดภูมิปัญญาที่เหมาะสมและสืบทอดพัฒนาต่อไปอย่างไม่สิ้นสุด

2. วิธีดำเนินการวิจัย

บทความวิจัยนี้เป็นส่วนหนึ่งของงานวิจัยเรื่อง การอนุรักษ์และฟื้นฟูภูมิปัญญาหัตถกรรมจักสานเตยปาหนันกลุ่มจักสานบ้านดุกหุนสู่การท่องเที่ยวอย่างยั่งยืน โดยบทความนี้เป็นงานวิจัยเชิงคุณภาพและเชิงปริมาณ มีกรอบแนวคิดดังต่อไปนี้

2.1 กรอบแนวคิดในการทำวิจัย



รูปที่ 2 กรอบแนวคิดและการดำเนินงานวิจัย

2.2 กลุ่มตัวอย่างงานวิจัย

กลุ่มตัวอย่างที่ใช้สำหรับศึกษามี 2 กลุ่ม คือ กลุ่มแรกเป็นกลุ่มที่ซื้อผลิตภัณฑ์เตยปาหนันของบ้านดุกหุน จำนวน 350 คน โดยใช้วิธีการสุ่มแบบแบบเจาะจง และนำผลมาวิเคราะห์หาค่าร้อยละ ค่าเฉลี่ยและส่วนเบี่ยงเบนมาตรฐาน ส่วนกลุ่มที่ 2 เป็นชาวบ้านในพื้นที่ที่มีอายุตั้งแต่ 30 ปี ขึ้นไป จำนวน 10 คน โดยใช้วิธีการสัมภาษณ์แบบมีโครงสร้างและสังเกตแบบมีส่วนร่วม

2.3 การศึกษาและวิเคราะห์ข้อมูลจากงานวิจัยที่เกี่ยวข้อง

ในการทำวิจัยครั้งนี้ผู้วิจัยกำหนดตัวแปรดังต่อไปนี้
ตัวแปรต้น ศึกษา ประเด็นด้านข้อมูลทั่วไปของแบบสอบถาม โดยเก็บจาก เพศ อายุ ระดับการศึกษา สถานภาพการสมรส รายได้ อาชีพ

ตัวแปรตาม ซึ่งเป็นด้านการแปลความหมายของระดับคะแนนความพึงพอใจของผู้ซื้อผลิตภัณฑ์เตยปาหนัน โดยใช้ค่าเฉลี่ยของผลคะแนนเป็นตัวชี้วัดตามกฎเกณฑ์ในการวิเคราะห์ตามแนวความคิดของ เบสท์ (Best W. John, 1997)

2.4 การสร้างเครื่องมือในการวิจัย

ผู้วิจัยได้ดำเนินการสร้างเครื่องมือที่ใช้ในการวิจัย ตามลำดับขั้นตอนดังนี้

2.4.1 ศึกษาแนวคิด ทฤษฎี และงานวิจัยที่เกี่ยวข้องในเรื่องความเข้าใจกฎระเบียบและความคาดหวังของผู้ใช้บริการ เพื่อเป็นแนวทางในการสร้างแบบสอบถาม

2.4.2 รวบรวมเนื้อหาสาระต่างๆ ที่ได้จากการศึกษาค้นคว้าและงานวิจัยที่เกี่ยวข้องเพื่อ นิยามศัพท์ ตัวแปร กำหนดขอบเขต และการสร้างแบบสอบถาม

2.4.3 ศึกษาการสร้างแบบสอบถามปลายปิด ชนิดมาตราส่วนประมาณค่า (Rating Scale) มี 5 ระดับ ได้แก่ มากที่สุด มากปานกลาง น้อย และน้อยที่สุด

2.4.4 สร้างข้อคำถามเพื่อวัดปัจจัยที่เกี่ยวข้องกับความพึงพอใจของผู้ใช้ผลิตภัณฑ์เตาปาด

2.4.5 นำแบบสอบถามไปตรวจสอบค่าความเที่ยง จำนวน 50 ชุด

2.4.6 นำแบบสอบถามที่ปรับปรุงตามข้อเสนอแนะของผู้เชี่ยวชาญ เพื่อหาความเที่ยงตรงเชิงโครงสร้างและเนื้อหาโดยวิธีเชิงประจักษ์ (Face Validity) โดยตรวจสอบความถูกต้องความเหมาะสมและความครอบคลุมเนื้อหา ตรวจสอบความตรงตามเนื้อหา (Content Validity) ความเข้าใจและการใช้ภาษาที่เหมาะสม

2.5 เครื่องมือที่ใช้ในการเก็บรวบรวมข้อมูล

เครื่องมือที่ใช้ในการเก็บรวบรวมข้อมูลเป็นแบบสอบถาม ที่ใช้สำหรับเก็บข้อมูลในเชิงปริมาณ ซึ่งแบ่งออกเป็น 4 ตอน และแนวคำถามสำหรับการสัมภาษณ์ชาวบ้านในพื้นที่ที่มีอายุตั้งแต่ 30 ปี ขึ้นไป

2.6 การวิเคราะห์และสรุปผลข้อมูล ในการวิจัยครั้งนี้ ผู้วิจัยได้นำข้อมูลที่เก็บรวบรวมได้ มาวิเคราะห์โดยโปรแกรมสำเร็จตามขั้นตอน ดังนี้

2.6.1 วิเคราะห์ข้อมูลทั่วไปของผู้ตอบสอบถาม ได้แก่ เพศ อายุ สถานภาพการสมรส ระดับการศึกษา อาชีพ รายได้และจำนวนครั้งในการใช้บริการ วิเคราะห์โดยโปรแกรมสำเร็จรูป โดยการแจกแจงความถี่ (Frequency Distribution) และหาค่าร้อยละ Percentage

2.6.2 วิเคราะห์ข้อมูลเกี่ยวกับความพึงพอใจของผู้ใช้ผลิตภัณฑ์เตาปาด โดยหาค่าเฉลี่ย (\bar{X}) และหาค่าส่วนเบี่ยงเบนมาตรฐาน (SD).

2.6.3 ประเมินภูมิปัญญาการสร้างผลิตภัณฑ์เตาปาดที่มีต่อการพัฒนารูปแบบลายจักสานเตาปาดที่มีคุณภาพ ตรงตามความต้องการของผู้บริโภคและผลิตภัณฑ์ที่มีความสวยงามที่เป็นเอกลักษณ์เฉพาะถิ่นของชุมชน

3. ผลการวิจัย

จากการศึกษาวิถีภูมิปัญญาการจักสานเตาปาดบ้านดงหิน ผู้วิจัยได้จัดองค์ความรู้เกี่ยวกับการจักสานเตาปาดของบ้านดงหิน ออกเป็น 2 องค์ความรู้ คือ ขั้นตอนในการเตรียมเส้นเตาปาด และการจักสานเตาปาดดังต่อไปนี้

3.1 องค์ความรู้ด้านการเตรียมเส้นเตาปาด

3.1.1 เลือกต้นเตาปาด ใบที่มีขนาดไม่อ่อนและแก่จนเกินไป ตัดเป็นรอยต่อระหว่างลำต้นช่วงอ่อนกับแก่เพื่อให้สามารถแตกกิ่งออกไปได้อีก

3.1.2 คัดใบที่ขนาดสวยไม่มีตำหนิและนำแต่ละใบมารีดหมาดด้านหลังออก

3.1.3 นำใบเตาปาดที่รีดหมาดด้านหลังออกแล้วมาลนไฟหรือต้มให้สุกแต่ชาวบ้านส่วนใหญ่จะนิยมลนไฟมากกว่าให้สุกใบเริ่มเหี่ยวเป็นเทคนิคสำคัญที่ทำให้เส้นใยมีความเงาและป้องกันเชื้อรา

3.1.4 นำใบมารีดเส้นเป็นเส้นต่อกด้วยอุปกรณ์ที่เรียกว่าเล็บแมว ดึงเส้นตามขนาดที่ต้องการ

3.1.5 นำมาแยกหมอนข้างใบออกและเส้นตอกเตาออกจากกัน และนำเส้นตอกเตามารีดอีกครั้งเพื่อให้มันเรียบสวยและนำเส้นตอกเตาที่ได้มามีกรรมกันพอประมาณและนำไปแช่น้ำนำของหนักทับเพื่อให้เส้นอยู่ได้น้ำแช่น้ำไว้ประมาณ 2 คืน ทำให้สีเขียวยของเตาละลายปนอยู่กับน้ำจะได้เส้นตอกเตาสีขาวเหลือง

3.1.6 นำเส้นตอกเตาที่แช่น้ำเสร็จแล้วมาตากแดดให้แห้ง

3.1.7 นำสีที่จะย้อมมาผสมกับน้ำลายในอัตราส่วนที่ต้องการย้อม สีในกระทะหรือหม้อสำหรับการย้อมสี

3.1.8 นำตอกเตาที่แห้งพอหมาดๆใส่ในกระทะย้อมสี คนให้ติดสีให้ทั่วทุกเส้นประมาณ 30 นาที

3.1.9 นำตอกเตยที่ย้อมเรียบร้อยแล้วไปตาก เมื่อแห้งก็จะได้ตอกเตยที่มีขนาดสีต่างๆจากย้อมแล้วนำมาสานกันเป็นรูปลักษณะต่างๆ ตามที่ต้องการ



รูปที่ 3 การคัดเลือกเตยปาดำมาใช้สำหรับงานจักสาน

3.2 องค์ความรู้ด้านการจักสาน ตัวอย่างการสานกระเป๋าด้วยเตยปาดำ

3.2.1 นำเส้นตอกเตยที่ผ่านกระบวนการต่างๆมาเรียบร้อยแล้วนำมารีดให้ตรงและพับครึ่ง

3.2.2 เริ่มใช้ตั้งเป็นศูนย์กลางแนวตรง 1 เส้นและแนวนอน 1 เส้นทับกันโดยนำเส้นตอกมาขัดยอกหนึ่งข่มหนึ่งไปเรื่อยๆ จนหมดเส้นตอกหรือได้ความยาวขนาดตามที่ต้องการ

3.2.3 ตามด้วยขึ้นรูปเริ่มต้นจากการทำกันกระเป๋าโดยสานด้วยลายหนึ่งตามขนาดกระเป๋าที่ต้องการผลิต สานกันกระเป๋าจนเต็มพื้นที่ของหุ่นแล้วขึ้นส่วนขอบล่างเพื่อขึ้นรูปทรงของกระเป๋าต่อไป แล้วสอดสีด้วยตอกเตยสีต่างๆเพื่อเพิ่มความสวยงามการขึ้นรูปโดยใช้ตอกสีที่ต้องการสานขึ้นต่อจากขอบล่างในแนวเฉียงทแยงมุมซ้ายขวาจนถึงขอบด้านบน

3.2.4 ขึ้นใส่หูกระเป๋าและตกแต่งรายละเอียด นิยมถักด้วยลายหนึ่งโดยใช้สายยางขนาดที่เหมาะสมกับกระเป๋าเป็นแกนกลางความยาวของหูกระเป๋าขึ้นอยู่กับความต้องการที่ลูกค้าสั่งมา



รูปที่ 4 การสานกระเป๋าด้วยเตยปาดำ

รูปแบบการจักสานเตยปาหนันของบ้านดุดุน ที่เป็นที่นิยมมี 3 ชนิด คือ หมวกใส่เครื่องใช้สอย ของบุหรี และกระเป๋าดังต่อไปนี้

3.5 รูปแบบของหมวกใส่เครื่องใช้สอย



รูปแบบที่1

รูปแบบที่2

รูปแบบที่3

รูปแบบที่4

รูปที่ 5 รูปแบบของหมวกใส่เครื่องใช้สอยมีทั้งหมด 4 แบบ

3.6 รูปแบบของของบุหรี



รูปแบบที่1

รูปแบบที่2

รูปแบบที่3

รูปแบบที่4

รูปที่ 6 รูปแบบของใส่บุหรีมีทั้งหมด 4 แบบ

3.7 รูปแบบของกระเป๋า



รูปแบบที่ 1

รูปแบบที่ 2

รูปแบบที่ 3

รูปแบบที่ 4



รูปแบบที่ 5

รูปแบบที่ 6

รูปแบบที่ 7

รูปแบบที่ 8



รูปแบบที่ 9

รูปที่ 7 รูปแบบของกระเป๋ามีทั้งหมด 9 แบบ

ผลการวิเคราะห์กระบวนการผลิตสายและรูปแบบของหัตถกรรมจักสานโดยการใช้แบบประเมินความพึงพอใจของกลุ่มผู้ใช้ผลิตภัณฑ์ ได้ดังนี้

ตารางที่ 1 ความพึงพอใจของผู้ที่ซื้อผลิตภัณฑ์จักสานเตยปาหนันของกลุ่มบ้านดุน

รายการ	Mean	S.D	ความหมาย
1.ด้านกระบวนการผลิตสายและรูปแบบหัตถกรรมจักสาน			
1.1 การใช้เทคโนโลยีใหม่ๆ มาช่วยในการทำเส้นเตยปาหนัน	3.89	0.91	มาก
1.2 การเพิ่มพื้นที่ในการปลูกเตยปาหนัน	3.78	0.92	มาก
1.3 การผลิตเตยปาหนันด้วยกรรมวิธีแบบดั้งเดิม	3.42	0.99	ปานกลาง
1.4 การจัดตั้งกลุ่มสำหรับการสานเตยปาหนันเพิ่มขึ้น	2.89	0.98	ปานกลาง
ภาพรวม	3.50	0.95	มาก

รายการ	Mean	S.D	ความหมาย
2. ด้านการพัฒนารูปแบบผลิตภัณฑ์			
2.1 ผลิตภัณฑ์รูปแบบเป็นภูมิปัญญาจากท้องถิ่นดั้งเดิมและมีการพัฒนาแบบสร้างสรรค์ขึ้นมาใหม่ และให้สื่อถึงความเป็นไทย	4.07	0.93	มาก
2.2 การพัฒนาผลิตภัณฑ์และมีการจัดฝึกอบรมเชิงปฏิบัติการเพื่อพัฒนารูปแบบผลิตภัณฑ์จักสานให้มีความหลากหลาย	3.82	1.00	มาก
2.3 กระบวนการผลิตภัณฑ์ลายจักสานที่เกิดขึ้นใหม่ตามยุคสมัย	3.74	0.99	มาก
2.4 การผลิตสินค้าเพื่อรับความรู้เพิ่มเติมจากการเตรียมวัสดุเพื่อผลิตผลิตภัณฑ์จักสานให้ทนต่อการใช้งาน	3.74	0.91	มาก
2.5 การพัฒนารูปแบบผลิตภัณฑ์ที่หลากหลายและทันสมัย	3.46	0.80	ปานกลาง
ภาพรวม	3.77	0.93	มาก
3. ด้านการส่งเสริมผลิตภัณฑ์			
3.1 การให้ความรู้เกี่ยวกับการพัฒนาผลิตภัณฑ์เพื่อส่งเสริมให้เป็นการท่องเที่ยวโดยชุมชน	4.28	0.91	มาก
3.2 การส่งเสริมหรือจัดให้ความรู้ทักษะ ความสามารถในการพัฒนาสินค้า	3.96	0.92	มาก
3.3 การสนับสนุนและส่งเสริมให้มีการเข้าร่วมกิจกรรมกับหน่วยงานภาครัฐและเอกชน	3.76	0.99	มาก
3.1 การประชาสัมพันธ์ผ่านสื่อออนไลน์ สื่อสิ่งพิมพ์ สื่อโฆษณา	3.43	0.98	ปานกลาง
ภาพรวม	3.86	0.95	มาก
4. ด้านการอนุรักษ์ผลิตภัณฑ์			
4.2 การถ่ายทอดกระบวนการผลิตให้แก่คนทั่วไปที่ประสงค์จะเรียนรู้	4.02	0.95	มาก
4.3 การจัดกิจกรรมการสืบทอดการจักสานเตยปาหนัน	3.92	0.90	มาก
4.1 การนำความรู้ด้านการจักสานเพิ่มเติมในบทเรียนของนักเรียน	3.89	0.92	มาก
4.4 จัดตั้งกลุ่มการเรียนรู้การจักสานเตยปาหนัน	3.21	0.89	ปานกลาง
ภาพรวม	3.76	0.92	มาก

จากตารางที่ 1 ผลการวิจัยพบว่า ความพึงพอใจของผู้ที่ซื้อผลิตภัณฑ์จักสานเตยปาหนันของกลุ่มบ้านดุนที่มีต่อกระบวนการผลิตลายสานและรูปแบบหัตถกรรมจักสาน มีค่าเฉลี่ยอยู่ที่ 3.50 (SD. =0.95) โดยกลุ่มตัวอย่างมีความพึงพอใจต่อ การใช้เทคโนโลยีใหม่ๆ มาช่วยในการทำเส้นเตยปาหนันมากที่สุดโดยมีค่าเฉลี่ยที่ 3.89 (SD. = 0.91) ส่วนความพึงพอใจของกลุ่มผู้ใช้ผลิตภัณฑ์ที่มีต่อการพัฒนารูปแบบผลิตภัณฑ์ในภาพรวม มีค่าเฉลี่ยที่ 3.77 (SD. =0.93) โดยกลุ่มตัวอย่างพึงพอใจต่อผลิตภัณฑ์รูปแบบเป็นภูมิปัญญาจากท้องถิ่นดั้งเดิมและมีการพัฒนาแบบสร้างสรรค์ขึ้นมาใหม่ และให้สื่อถึงความเป็นไทยมากที่สุด มีค่าเฉลี่ยที่ 4.07 (SD. =0.93) ด้าน

การส่งเสริมผลิตภัณฑ์ พบว่าภาพรวมมีค่าเฉลี่ยที่ 3.86 (SD. =0.95) กลุ่มตัวอย่างพึงพอใจการให้ความรู้เกี่ยวกับการพัฒนาผลิตภัณฑ์ เพื่อส่งเสริมให้เป็นการท่องเที่ยวโดยชุมชนมากที่สุด มีค่าเฉลี่ยอยู่ที่ 4.28 (SD. = 0.91) และ ผู้ใช้ผลิตภัณฑ์มีความพึงพอใจด้านการอนุรักษ์ผลิตภัณฑ์ ในภาพรวม ที่ระดับค่าเฉลี่ย 3.76 (SD. = 0.92) โดยพึงพอใจต่อการถ่ายทอดกระบวนการผลิตให้แก่คนทั่วไปที่ประสงค์จะเรียนรู้มากที่สุด มีค่าเฉลี่ยที่ 4.02 (SD. = 0.95)

4. สรุปผลและอภิปรายผล

4.1 อภิปรายผลการวิจัย

จากการวิจัยพบว่า กลุ่มตัวอย่างประชากรส่วนใหญ่เป็นเพศหญิง อยู่ในช่วงอายุระหว่าง 41-59 ปี มีระดับการศึกษา มัธยมศึกษา/ปวช สถานภาพแต่งงานแล้ว ประกอบอาชีพพนักงานบริษัท และมีรายได้เฉลี่ยต่อเดือนอยู่ที่ระหว่าง 15,000-25,000 บาท

จากการวิจัยและลงพื้นที่สัมภาษณ์กลุ่มชาวบ้านที่มีอายุตั้งแต่ 30 ปีขึ้นไป พบว่าชาวบ้านที่จักสานเตยปาหนันมีอยู่ประมาณ 50 คน ทุกคนประกอบเป็นอาชีพเสริม และความต้องการชุมชน คือ การสนับสนุนในด้านงบประมาณมาช่วยเหลือในเรื่องอุปกรณ์ที่จะจักสานเตยปาหนันและชุมชนต้องการที่เครื่องชุดเตยปาหนันที่เป็นเครื่องมือที่ทันสมัยใหม่กว่าที่มีอยู่ตอนนี้และเครื่องชุดที่มีอยู่ในตอนนี้ เป็นที่ชุดแบบไม่ต้องชุดเองใช้เวลาในการชุดนาน และการจักสานเตยปาหนันกว่าจะได้มาแต่ละชิ้นต้องมีการผ่านกระบวนการจัดทำ ค่อนข้างมากมาย นอกจากชุดแล้วจะต้องนำมารีดเส้น อุปกรณ์ที่ใช้ในการรีดเส้นก็เป็นแบบหมุนด้วยมือ ซึ่งต้องใช้เวลานานมากกว่าจะได้มาแต่ละเส้น ผลิตภัณฑ์จักสานเตยปาหนันมีรูปแบบที่สวยงามและทนทานต่อการใช้งานและการผลิตภัณฑ์ที่ผลิตออกมาตรงตามความต้องการของผู้บริโภค และการจักสานเตยปาหนันเป็นสินค้า OTOP ระดับ 5 ดาว ของจังหวัดตรัง เป็นสิ่งหนึ่งที่แสดงให้เห็นถึงอารยธรรม และวัฒนธรรม บ่งบอกถึงรสนิยมที่ดีของผู้ใช้ผลิตภัณฑ์ ตามการเปลี่ยนแปลงของสังคมที่แปรผันอยู่ตลอดเวลา ดังนั้นสิ่งสำคัญที่สุดคือผู้บริโภคที่ซื้อผลิตภัณฑ์ ซึ่งสอดคล้องกับการศึกษาของระพีพรรณ ทองหล่อและคณะฯ (2546) ตามหลักทฤษฎีการจูงใจของแม็กไกร์ ดังนี้ 1) ความต้องการความสอดคล้องกัน (Need for Consistency) เป็นความต้องการของผู้บริโภคที่ต้องการให้ทุกด้านทุกส่วนของตนเอง สอดคล้องกลมกลืนกันและกัน ได้แก่ ทัศนคติ พฤติกรรมการแสดงออกต่างๆ ความคิดเห็น ภาพลักษณ์เกี่ยวข้องกับตนเอง

4.2 สรุปผลการวิจัย

การศึกษาวิถีภูมิปัญญาการจักสานเตยปาหนันบ้านดุนทุ่นสู่การท่องเที่ยวโดยชุมชนในจังหวัดตรังตามวัตถุประสงค์ทั้ง 3 ข้อ ดังนี้

4.2.1 ศึกษาที่มาของภูมิปัญญาท้องถิ่นจักสานเตยปาหนันจากการวิจัย พบว่า ชุมชนมีการจักสานเตยปาหนัน ที่มีมานานนับร้อยปี และมีการเรียนรู้มาจากบรรพบุรุษสืบต่อกันมาจนถึงปัจจุบันและต้นเตยปาหนันมีขึ้นเองตามธรรมชาติและหาได้ง่ายภายในชุมชน จึงเกิดให้ก่อกลุ่มวิสาหกิจในชุมชนและมีการพัฒนาการจักสานเตยปาหนันในรูปแบบต่างๆที่สวยงามและทนทานต่อการใช้งาน

4.2.2 ศึกษาวิเคราะห์กระบวนการผลิตสายและรูปแบบของหัตถกรรมจักสานจากการวิจัย พบว่า การจักสานเตยปาหนันของชุมชนที่มีการผลิตภัณฑ์การจักสานเตยปาหนันต้องใช้เวลาในการจักสาน และการจักสานเตยปาหนันเป็นการสืบทอดการสานมานานจากรุ่นสู่รุ่นและส่วนใหญ่คนที่จักสานเตยปาหนันมีอายุมากเพราะมีเวลาว่างจากการทำอาชีพหลัก และวัยรุ่นส่วนมากในชุมชนก็ไม่ค่อยให้ความสนใจจักสานเตยปาหนัน เพราะวัยรุ่นจะไปทำงานอื่นๆทำเป็นส่วนมาก

4.2.3 เพื่อศึกษาความสัมพันธ์ระหว่างหัตถกรรมจักสานเตยปาหนันกับวิถีชีวิตชาวมุสลิมเพื่อส่งเสริมการท่องเที่ยวโดยชุมชน และการจักสานเตยปาหนันมีความสำคัญต่อชุมชนมีความสำคัญกับวิถีชีวิตของชาวบ้านและชาวมุสลิมที่มีอาชีพจักสานเตยปาหนันมาเป็นเวลาและเริ่มจักสานเป็นเวลาหลายปีและการจักสานเตยปาหนันที่มีการพัฒนามาจนเป็นสินค้า OTOP จังหวัดตรังซึ่งสอดคล้องกับงานวิจัยของนัชชา สวัสดิชัย(2558) การสืบทอดภูมิปัญญาการสานเตยปาหนันมาจากบรรพบุรุษสู่ลูกหลานและเรียนรู้กันภายใน

ครอบครัว โดยเฉพาะผู้ที่นับถือศาสนาอิสลาม นิยมใช้เสื้อในการปูนอนและนำไปรองนั่งที่สุเหร่า และใช้เป็นเสื้อปูนอนของคู่บ่าวสาวที่จะแต่งงานใหม่ โดยคู่บ่าวสาวจะต้องช่วยกันสานไว้หลายๆ ผืน เพื่อใช้รองแทนที่นอนในสมัยโบราณ ดังนั้นหัตถกรรมจักสานเตยปาหนันจึงเป็นวิถีชีวิตของชาวมุสลิมมาอย่างช้านาน

4.3 ข้อเสนอแนะ

จากการศึกษาของผู้วิจัยพบว่าผลิตภัณฑ์จากเตยปาหนันควรได้รับการพัฒนา 2 ด้าน คือ

4.3.1 ด้านวัสดุ ควรมีการศึกษาถึงการใช้ประโยชน์เส้นใยภายในใบเตยที่เหลือใช้ นำไปใช้ในกระบวนการทอเพื่อสร้างผลิตภัณฑ์ใหม่ และควรเพิ่มพื้นที่ในการรณรงค์การปลูกเตยปาหนันเพราะในพื้นที่บ้านดงหินตันเตยปาหนันมีจำนวนลดลงและอยู่ในพื้นที่ที่มีเจ้าของ

4.3.2 ด้านกระบวนการผลิต ควรมีปรับปรุงเครื่องมือและอุปกรณ์ให้มีประสิทธิภาพเพื่อลดปัญหาด้านเวลาและขั้นตอนที่ยุ่งยาก อีกประเด็นคือควรมีการศึกษาวิธีการถนอมคุณภาพของวัสดุในช่วงฤดูฝน เพื่อได้วัตถุดิบที่มีคุณภาพที่ดี และไม่เสียหายง่าย

5. กิตติกรรมประกาศ

ผู้วิจัยขอขอบพระคุณ วิทยาลัยการโรงแรมและการท่องเที่ยวที่อนุมัติเงินทุนสำหรับทำงานวิจัยในครั้งนี้ และขอขอบพระคุณกลุ่มจักสานเตยปาหนันบ้านดงหิน อำเภอสีเกา จังหวัดตรัง ในการอำนวยความสะดวกในการเก็บข้อมูลทุกครั้งของการลงพื้นที่ทำวิจัย

6. เอกสารอ้างอิง

- [1] กรมการท่องเที่ยว, 2559, “สถิตินักท่องเที่ยวปี2559,” <http://newdot2.samartmultimedia.com/home/listcontent> [21 มกราคม 2560].
- [2] การท่องเที่ยวจังหวัดตรัง, 2558, “ข้อมูลการท่องเที่ยวจังหวัดตรัง,” www.siamfreestyle.com/travel-attraction/trang [21 มกราคม 2560]
- [3] โครงการการรายงานและพยากรณ์สถานการณ์พฤติกรรมนักท่องเที่ยวและความเชื่อมั่นของผู้ประกอบการในอุตสาหกรรมการท่องเที่ยวของไทย, 2559, “ดัชนีความเชื่อมั่นผู้ประกอบการธุรกิจการท่องเที่ยวในประเทศไทย”, 2.
- [4] นวลลออ ทินานนท์, 2545, “การศึกษางานหัตถกรรมพื้นบ้านในจังหวัดนครนายก,” วารสารสถาบันวิจัยศิลปวัฒนธรรม. ปีที่ 3 ฉบับที่ 2(6) (ม.ค.-มิ.ย. 2545), 69-76.
- [5] นัชชา สวัสดิชัย, 2558. “โครงการออกแบบชุดเครื่องเรือนสาธารณะ เพื่อการพักผ่อนชายหาดจากวัสดุใบเตยปาหนัน: กรณีศึกษาเพื่อการใช้งานที่ชายหาดเกาะกระดาน ในความรับผิดชอบดูแลโดยอุทยานแห่งชาติหาดเจ้าไหม,” ศิลปนิพนธ์หลักสูตรปริญญาศิลปบัณฑิต ภาควิชาออกแบบผลิตภัณฑ์ คณะมัณฑนศิลป์, มหาวิทยาลัยศิลปากร.
- [6] ฉันทพร วัฒนชอุทธา, 2550, “การจัดการความรู้ในชุมชน: กรณีศึกษาด้านการจัดการท่องเที่ยวเชิงนิเวศ โดยชุมชนมีส่วนร่วมจังหวัดสมุทรสงคราม,” วิทยานิพนธ์ศึกษาศาสตร์ มหาวิทยาลัยศิลปากร, สาขาวิชาเทคโนโลยีการศึกษา, บัณฑิตวิทยาลัย, มหาวิทยาลัยศิลปากร.
- [7] ประเวศ วะสี, 2550, “เศรษฐกิจพอเพียงและประชาสังคมแนวทางพลิกฟื้นเศรษฐกิจสังคม,” พิมพ์ครั้งที่ 6 ฉบับปรับปรุง, กรุงเทพฯ : หมอชาวบ้าน, 21.
- [8] พงณา สอนศรี, 2550, “การจัดการท่องเที่ยวโดยชุมชน,” ใน คู่มือเครือข่ายการท่องเที่ยวโดยชุมชน, สำนักงานพัฒนาการท่องเที่ยว กระทรวงการท่องเที่ยวและกีฬา, กรุงเทพมหานคร: ศรีเมืองการพิมพ์, 14.
- [9] พัทยา สายหู, 2544, “กลไกของสังคม,” พิมพ์ครั้งที่ 10. กรุงเทพฯ: สำนักพิมพ์แห่งจุฬาลงกรณ์ มหาวิทยาลัย.

- [10] ระพีพรรณ ทองหล่อ และคณะ, 2546, “ลักษณะการใช้จ่ายเงินเพื่อซื้อผลิตภัณฑ์และความต้องการใช้บริการของนักท่องเที่ยวต่างประเทศเพื่อการท่องเที่ยวในประเทศไทย,” มหาวิทยาลัยรามคำแหง.
- [11] ราชบัณฑิตยสถาน, 2546, “พจนานุกรมฉบับราชบัณฑิตยสถาน พ.ศ. 2542,” กรุงเทพฯ: นานมี บุคส์พับลิเคชั่นส์
- [12] วิบูลย์ ลี้สุวรรณ, 2552, “เครื่องมือเครื่องใช้ไทยประดิษฐ์,” พิมพ์ครั้งที่ 2 กรุงเทพฯ: นานมีบุคส์พับลิเคชั่นส์,
- [13] วิจิต นันทสุวรรณ, 2544, “ภูมิปัญญาชาวบ้านกับการพัฒนาชนบท,” กรุงเทพฯ: มูลนิธิหมู่บ้าน, 20-23.
- [14] สารานุกรมไทยสำหรับเยาวชน, 2554, “สารานุกรมไทย สำหรับเยาวชน เล่มที่ 36,” <http://kanchanapisek.or.th/kp6/sub/book> [21 มกราคม 2560]
- [15] สัญญา สัญญาวิวัฒน์, 2535, “ภูมิปัญญาไทย,” พัฒนาชุมชน, 77-78
- [16] สำนักงานคณะกรรมการวัฒนธรรมแห่งชาติ, 2544, “สังคมและวัฒนธรรมไทย,” กรุงเทพมหานคร: โรงพิมพ์การศาสนา.
- [17] อุษณีย์ เสือดี, 2549, “การศึกษาการถ่ายทอดภูมิปัญญาท้องถิ่นการทอกระเบื้องดินเผาใน จังหวัดสงขลา,” วิทยานิพนธ์ปริญญามหาบัณฑิต ภาควิชาศิลปะ ดนตรี และนาฏศิลป์ ศึกษา สาขาวิชาศิลปศึกษา คณะครุศาสตร์ จุฬาลงกรณ์มหาวิทยาลัย.
- [18] Best, John W., 1977, “Research in Education,” 3rd ed. Englewood Cliffs, New Jersey: Prentice Hall, Inc.