

ความเป็นไปได้ในการจัดตั้งกลุ่มศึกษารูปแบบการจัดการความรู้การบริหารการท่องเที่ยว  
เชิงประวัติศาสตร์และวัฒนธรรมแบบมีส่วนร่วมของประชามน่าน

The Feasibility of Establishment of Study Group for Knowledge Management in the Participatory  
Administration of Historical and Cultural Tourism in the Nan Civil Society

นันทา เต็มสมบัติถาวร สุภัญญา แสงเดือน ศักรินทร์ ฌ น่าน\* ปิยะนุช ลินันตา และจารุพันธ์ เมระพันธุ์  
สาขาศิลปศาสตร์ คณะบริหารธุรกิจและศิลปศาสตร์ มหาวิทยาลัยเทคโนโลยีราชมงคลล้านนา น่าน

### บทคัดย่อ

งานศึกษาค้นคว้าครั้งนี้มีวัตถุประสงค์เพื่อศึกษาความเป็นไปได้ในการจัดตั้งกลุ่มศึกษารูปแบบการจัดการความรู้การบริหารการท่องเที่ยวเชิงประวัติศาสตร์และวัฒนธรรมแบบมีส่วนร่วมของประชามน่าน ผู้วิจัยดำเนินการวิจัยเชิงคุณภาพและใช้ข้อมูลจากหลายแหล่ง ได้แก่ เอกสารต่างๆ ฐานข้อมูลออนไลน์ และการสัมภาษณ์ตัวแทนชุมชนที่เกี่ยวข้องกับการท่องเที่ยวด้านประวัติศาสตร์และวัฒนธรรม จากการวิจัยพบว่า การพัฒนาการท่องเที่ยวเชิงประวัติศาสตร์และวัฒนธรรมของชุมชนจะเป็นไปได้ต้องมีปัจจัยหลายอย่าง เช่น มีทรัพยากรท่องเที่ยวที่น่าสนใจ คนในชุมชนต้องให้ความร่วมมือ ชุมชนต้องได้รับการสนับสนุนจากหน่วยงานต่างๆ ชุมชนต้องได้เรียนรู้ที่จะรับมือกับปัญหาจากการท่องเที่ยว ชุมชนสามารถปรับเปลี่ยนการท่องเที่ยวให้เข้ามาเป็นส่วนหนึ่งในการดำรงชีพซึ่งทำให้การท่องเที่ยวเชิงประวัติศาสตร์และวัฒนธรรมมีความแตกต่างหลากหลายไปตามศักยภาพชุมชน

**คำสำคัญ :** การท่องเที่ยวเชิงประวัติศาสตร์และวัฒนธรรม, การจัดการความรู้, ประชาคม, จังหวัดน่าน

### Abstract

The objective of this study was to examine the feasibility of establishment of study group for knowledge management in the participatory administration of historical and cultural tourism in the Nan civil society. The researchers conducted qualitative research and collected data from several sources, such as documents, online database, and interviewing representatives of communities with the historical and cultural tourism. Based on the research, it was found that the feasibility of development of community-based historical and cultural tourism depended on several factors, including the attractive tourism resources, collaboration of people inside the community, the support provided by organizations, community learning to handle troubles in tourism, and integration of tourism into the livelihoods, re-configuring the historical and cultural tourism conditionally situated on the communities' potentials.

**Keywords :** historical and cultural tourism, knowledge management, civil society, Nan Province

\*ผู้นิพนธ์ประสานงาน na\_nan082@hotmail.com

## 1. บทนำ

การพัฒนาการท่องเที่ยวหลังช่วงปี 1980s ได้รับการสนับสนุนจากองค์กรต่างๆ เช่น ภาครัฐ ภาคธุรกิจเอกชน เอ็นจีโอ และบรรดาผู้นำองค์กรชุมชน การท่องเที่ยวในปัจจุบันยังขยายขอบเขตครอบคลุมการพัฒนาในหลากหลายมิติภายใต้วาทกรรมการพัฒนาที่ยั่งยืนด้วย ดังเห็นได้จากเป้าหมายการพัฒนาแห่งสหัสวรรษ (Millennium Development Goals-MDGs) และเป้าหมายการพัฒนาที่ยั่งยืน (Sustainable Development Goals-SDGs) ขององค์การสหประชาชาติที่มีการเชื่อมโยงกับการพัฒนาการท่องเที่ยว เช่น การแก้ปัญหาความยากจน สุขภาพอนามัย การศึกษา พลังงานสะอาด ความเท่าเทียมทางเพศ การเติบโตทางเศรษฐกิจที่ไม่ละทิ้งผู้คน การผลิต-การบริโภคทรัพยากรอย่างยั่งยืน และการอนุรักษ์ทรัพยากรเพื่อนำไปใช้ในการพัฒนาอย่างยั่งยืน [1]

การท่องเที่ยวเชิงประวัติศาสตร์เป็นรูปแบบการท่องเที่ยวแบบหนึ่งที่น่าสนใจทั้งจากความต้องการของนักท่องเที่ยวหรือการถูกจัดให้เป็นกลุ่มสินค้าการท่องเที่ยวที่สำคัญของประเทศไทย รวมทั้งนโยบายการส่งเสริมการท่องเที่ยวของภาครัฐที่มุ่งรักษาและพัฒนาแหล่งท่องเที่ยวทางประวัติศาสตร์ สนับสนุนการกำหนดจุดขายที่ชัดเจนและเชื่อมโยงให้เกิดการเกี่ยวพันกันภายใต้แนวทางการพัฒนาอย่างยั่งยืน [2] การท่องเที่ยวเชิงประวัติศาสตร์ยังมักจะเชื่อมโยงกับวัฒนธรรมของแต่ละท้องถิ่นหรือเกี่ยวข้องกับวิถีวัฒนธรรมของชุมชนด้วย

น่าน เป็นอีกจังหวัดหนึ่งที่มีประวัติศาสตร์และวัฒนธรรมที่เป็นเอกลักษณ์เหมาะสำหรับส่งเสริมให้มีการบริหารการท่องเที่ยวอย่างเป็นระบบ สอดคล้องกับการที่อุตสาหกรรมการท่องเที่ยวเริ่มมีความสำคัญต่อการพัฒนาเศรษฐกิจและสร้างรายได้เข้าสู่จังหวัดน่านที่เพิ่มขึ้นอย่างเห็นได้ชัด ดังตัวเลขรายได้จากการท่องเที่ยวที่เพิ่มขึ้นจากการใช้จ่ายของผู้มาเยือนจังหวัดน่านในปี พ.ศ. 2552 อยู่ที่ 547 ล้านบาท แต่ในปี 2558 ได้เพิ่มเป็น 1,956 ล้านบาท [3]

ในปี 2558 กระทรวงการท่องเที่ยวและกีฬาของประเทศไทย ได้กำหนดยุทธศาสตร์การส่งเสริมการท่องเที่ยว โดยกำหนดให้ยุทธศาสตร์ที่ 2 มุ่งไปสู่การพัฒนาสินค้าและบริการ ข้อ 2.1.7 พื้นที่ 12 เมืองต้องห้าม...พลาด ซึ่งมีมาตรการสำคัญ คือ ส่งเสริมการท่องเที่ยวในพื้นที่จังหวัดเมืองรองที่มีศักยภาพเป็นเอกลักษณ์เฉพาะ โดยมีแนวทางการพัฒนา พื้นฟู และเชื่อมโยงแหล่งท่องเที่ยวทั้งที่เป็นแหล่งท่องเที่ยวทางธรรมชาติ ทางวัฒนธรรมและที่มนุษย์สร้างขึ้น เพื่อคงเอกลักษณ์ทางวัฒนธรรมและวิถีชุมชนของแต่ละพื้นที่ สิ่งนี้สอดคล้องกับพระราชดำริของสมเด็จพระเทพรัตนราชสุดาฯ สยามบรมราชกุมารี ที่ทรงตรัสกับชาวน่านไว้ว่า “อยากให้จังหวัดน่านรักษาวินัยวัฒนธรรมอย่างนี้ไว้” จังหวัดน่านได้นำมาเป็นกรอบในการพัฒนาจังหวัด โดยเน้นการสร้างกระบวนการมีส่วนร่วมและบูรณาการหน่วยงานท้องถิ่นอย่างเป็นรูปธรรม โดยมีความคืบหน้าก็คือ การดำเนินงานการพัฒนาพื้นที่ท่องเที่ยวเมืองน่านให้เป็นพื้นที่พิเศษเพื่อการท่องเที่ยวอย่างยั่งยืน ประเภทแหล่งท่องเที่ยวเชิงประวัติศาสตร์และศิลปวัฒนธรรม องค์การบริหารการพัฒนาพื้นที่พิเศษเพื่อการท่องเที่ยวอย่างยั่งยืน (อพท.) ได้ร่วมมือกับภาคีเครือข่ายพัฒนา หน่วยงานราชการ ประชาชนชาวจังหวัดน่าน โดยมีการจัดทำแผนการพัฒนาการท่องเที่ยวเชิงอนุรักษ์ศิลปวัฒนธรรมเมืองน่าน (แผน 5 ปี) ทั้งนี้เพื่อก่อให้เกิดการจัดการการท่องเที่ยวเชิงประวัติศาสตร์อย่างเป็นระบบและมีคุณภาพ โดยคาดหวังว่า การจัดการที่ดีจะช่วยลดผลกระทบที่มีต่อแหล่งท่องเที่ยวของชุมชน

อย่างไรก็ตาม การจัดการท่องเที่ยวอย่างยั่งยืนไม่ใช่เป็นสิ่งที่เกิดขึ้นได้ด้วยตัวมันเอง อันที่จริงแล้ว ยังมีอีกหลายปัจจัยที่จะสนับสนุนให้การท่องเที่ยวกลายเป็นช่องทางที่ให้ชุมชนท้องถิ่นสามารถเข้ามามีส่วนร่วมในการพัฒนาและทำให้การท่องเที่ยวสามารถส่งเสริมศักยภาพของชุมชนได้ [4] ยิ่งเมื่อหันกลับมาพิจารณาการศึกษาเรื่องการจัดการความรู้ที่ก่อตัวในยุค 1960s แล้วได้รับความนิยมอย่างรวดเร็วในช่วง 1990s ที่มีการนำแนวคิดนี้มาศึกษาอุตสาหกรรมการท่องเที่ยวนั้น แม้จะยังคงมีนัยยะของการเพิ่มมูลค่าให้กับสินทรัพย์และการเพิ่มขีดความสามารถในการแข่งขันขององค์กรก็ตาม แต่นิยามความหมายของการจัดการความรู้กับการท่องเที่ยวก็มีความแตกต่างหลากหลายทั้งในกลุ่มนักวิชาการและผู้นำแนวทางนี้ไปปฏิบัติ [5] กล่าวได้อีกว่า จากปรากฏการณ์ที่เราเห็นชาวบ้านในหลายพื้นที่พยายามรวมตัวกันเข้าสู่ธุรกิจการท่องเที่ยวนั้น ถ้าเรามองการจัดการความรู้เป็นเพียงแค่การถ่ายทอดและกระจายความรู้จากผู้เชี่ยวชาญให้กับชาวบ้านแล้ว เราก็อาจมองไม่เห็นศักยภาพของชาวบ้านในการจัดการทรัพยากรการท่องเที่ยว ในแง่นี้ ชาวบ้านเหล่านั้นมีบทบาทสำคัญในฐานะที่เป็นผู้สรรสร้างและจัดการความรู้เชิงปฏิบัติในด้านการท่องเที่ยวร่วมกับตัวแสดงอื่นๆ ด้วยเช่นกัน การวิจัยการท่องเที่ยวโดยชุมชนจึงต้องตระหนักถึงความซับซ้อนในการศึกษาการท่องเที่ยวด้วยการพยายามใช้หลักฐานเชิงประจักษ์ใน

การศึกษาการท่องเที่ยวโดยชุมชน ทั้งนี้เพื่อช่วยให้ก้าวข้ามไปจากการสร้างภาพโรแมนติกของการท่องเที่ยวแคว้นและไม่นำตัวแบบเชิงอุดมคติซึ่งเป็นภาพพจน์ฝันมาแทนที่สิ่งที่เกิดขึ้นจริงในชีวิตประจำวันของผู้คน [6]

การวิจัยในครั้งนี้ ผู้วิจัยจึงต้องการศึกษาปัจจัยความเป็นไปได้ในการจัดตั้งกลุ่มศึกษารูปแบบการจัดการความรู้การบริหารจัดการการท่องเที่ยวเชิงประวัติศาสตร์และวัฒนธรรมแบบมีส่วนร่วมของประชาคมน่าน โดยที่การนำเสนอผลการวิจัยในครั้งนี้เป็นส่วนหนึ่งของโครงการศึกษาและพัฒนาแบบการจัดการความรู้การบริหารจัดการการท่องเที่ยวเชิงประวัติศาสตร์และวัฒนธรรมที่มีส่วนร่วมของประชาคมน่าน ซึ่งผู้วิจัยได้วางแผนดำเนินงานเป็นโครงการต่อเนื่องในระยะ 3 ปี (พ.ศ. 2559-2561) เพื่อให้เกิดกลุ่มศึกษาและแนวทางปฏิบัติอย่างเป็นรูปธรรม โดยได้กำหนดกรอบงานและระยะเวลาดำเนินการในแต่ละปีดังนี้ ปีที่ 1 ศึกษาแนวทางและความเป็นไปได้ในการจัดตั้งกลุ่ม ปีที่ 2 ดำเนินโครงการจัดตั้งกลุ่มและจัดวางโครงสร้างองค์กรเพื่อพัฒนาตัวแบบการบริหารจัดการความรู้ด้านการท่องเที่ยวของชุมชน และปีที่ 3 ดำเนินการและประเมินผลการจัดตั้งองค์กรกับตัวแบบการจัดการความรู้ ดังนั้น การนำเสนอผลวิจัยในครั้งนี้จึงเลือกเสนอเพียงผลการศึกษาในช่วงปีที่ 1 ของโครงการเท่านั้น นั่นคือ เป็นการวิเคราะห์ข้อมูลเพื่อเห็นถึงปัจจัยความเป็นไปได้ในการจัดตั้งกลุ่มศึกษารูปแบบการจัดการความรู้การบริหารจัดการการท่องเที่ยวเชิงประวัติศาสตร์และวัฒนธรรมแบบมีส่วนร่วมของประชาคมน่านเท่านั้น

สำหรับเนื้อหาของบทความนี้ ผู้วิจัยได้แบ่งการนำเสนอเป็น 3 ส่วนสำคัญ ดังนี้ ส่วนแรก ผู้วิจัยนำเสนอวิธีการดำเนินการวิจัย ส่วนที่สอง เป็นการเสนอผลการศึกษาที่ผู้วิจัยจะอธิบายบริบททั่วไปของชุมชนและชี้ให้เห็นปัจจัยความเป็นไปได้ในการจัดตั้งกลุ่มศึกษารูปแบบการจัดการความรู้ในการบริหารจัดการการท่องเที่ยวเชิงประวัติศาสตร์และวัฒนธรรมแบบมีส่วนร่วมของชุมชน และส่วนสุดท้ายของบทความ จะเป็นบทสรุปและอภิปรายผลการศึกษา

## 2. วิธีดำเนินการวิจัย

ในการศึกษาเพื่อหาความเป็นไปได้ในการพัฒนารูปแบบการจัดการความรู้การบริหารจัดการการท่องเที่ยวเชิงประวัติศาสตร์และวัฒนธรรมแบบมีส่วนร่วมของประชาคมน่านนั้น ผู้วิจัยได้ดำเนินการวิจัยเชิงคุณภาพและใช้ข้อมูลจากหลายแหล่ง ได้แก่ เอกสารต่างๆ ฐานข้อมูลออนไลน์ และการสัมภาษณ์ตัวแทนชุมชนที่เกี่ยวข้องกับการท่องเที่ยวด้านประวัติศาสตร์และวัฒนธรรม ผู้วิจัยได้คัดเลือกพื้นที่ศึกษาหลัก คือ บ้านหาดผาชน ตำบลเมืองจัง อำเภอภูเพียง จังหวัดน่าน หมู่บ้านแห่งนี้เป็นหมู่บ้านที่ได้รับการสนับสนุนจากมหาวิทยาลัยเทคโนโลยีราชมงคลล้านนาภายใต้โครงการยกระดับคุณภาพชีวิตของหมู่บ้าน/ชุมชนแบบมีส่วนร่วม ผู้วิจัยจึงให้ความสนใจในการศึกษาชุมชนแห่งนี้

ขั้นตอนและเครื่องมือที่เกี่ยวข้องมีดังต่อไปนี้

1. ขั้นการศึกษาและวิเคราะห์หลักการแนวคิดและทฤษฎีที่เกี่ยวข้องกับการจัดการความรู้ การบริหารการท่องเที่ยวเชิงประวัติศาสตร์และวัฒนธรรม การมีส่วนร่วมของประชาคมน่าน ผู้วิจัยได้สืบค้นเอกสาร สิ่งพิมพ์ ฐานข้อมูลออนไลน์และสื่อต่างๆที่เกี่ยวข้อง และคัดเลือกชุมชนที่โดดเด่น ในการจัดการการท่องเที่ยวหรือมีแนวปฏิบัติที่ดี (best practice) เพื่อใช้เป็นพื้นที่หลักในการวิจัย
2. ขั้นการสร้างกรอบแนวคิดและการออกแบบคำถามเพื่อเก็บข้อมูลภาคสนามในช่วงปี 2559 ผู้วิจัยได้ดำเนินการจัดเวทีชุมชนเพื่อพบปะกับกลุ่มตัวอย่างที่เป็นผู้นำชุมชน จำนวน 30 ท่าน โดยใช้การสุ่มอย่างง่าย ผู้วิจัยได้ใช้เครื่องมือวิจัย เช่น แบบสัมภาษณ์เชิงลึกแบบมีโครงสร้าง การสัมภาษณ์ได้กำหนดวัตถุประสงค์ของการสัมภาษณ์ให้อยู่ในลักษณะการเล่าเรื่อง (story telling) เพื่อถอดบทเรียน (lesson learned) ผู้วิจัยกำหนดโครงสร้างของแบบสัมภาษณ์เป็น 3 ส่วน ได้แก่ ส่วนข้อมูลพื้นฐาน ส่วนข้อความ และส่วนข้อเสนอแนะ ทั้งนี้เพื่อถอดบทเรียนปัจจัยและแนวปฏิบัติที่ดีของชุมชนในการบริหารจัดการการท่องเที่ยวเชิงประวัติศาสตร์และวัฒนธรรม
3. ขั้นการเก็บรวบรวมและวิเคราะห์ข้อมูล ในการวิจัยครั้งนี้ผู้วิจัยได้กำหนดขั้นตอนการเก็บรวบรวมข้อมูลภาคสนาม โดยในขั้นตอนนี้ ผู้วิจัยได้ดำเนินการประสานงานกับผู้ทรงคุณวุฒิและจัดเวทีพบปะแกนนำชุมชนเพื่อทำการสัมภาษณ์และนำ

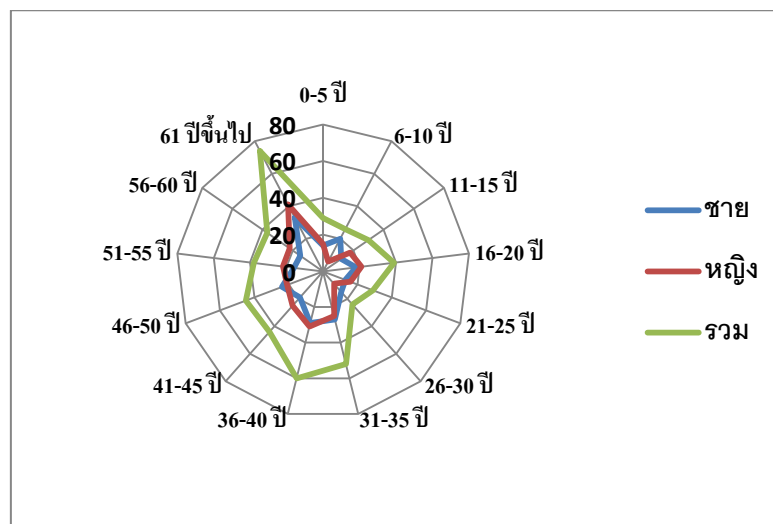
ข้อมูลจากการสัมภาษณ์มาถอดบทเรียน การวิเคราะห์ข้อมูลในครั้งนี้จะเป็นการวิเคราะห์ตามการวิจัยเชิงคุณภาพเป็นหลักเพื่อทำความเข้าใจปัจจัยที่มีผลต่อความเป็นไปได้ในการจัดตั้งกลุ่มศึกษารูปแบบการจัดการความรู้การบริหารการท่องเที่ยวเชิงประวัติศาสตร์และวัฒนธรรมแบบมีส่วนร่วมของประชาคมน่าน

### 3. ผลการวิจัย

#### 1. บริบททั่วไปของชุมชน

บ้านหาดผาชนตั้งอยู่ทางทิศเหนือของตัวเทศบาลเมืองน่าน (ดูแผนที่ในรูปที่ 1) โดยมีระยะทางประมาณ 15 กิโลเมตร บ้านผาชนตั้งอยู่ในเขตตำบลเมืองจัง อำเภอภูเพียง บ้านหาดผาชนมีประวัติการก่อตั้งที่สามารถนับย้อนไปได้ประมาณหนึ่งศตวรรษ (ช่วง พ.ศ. 2450) โดยหมู่บ้านแห่งนี้เกิดจากการอพยพเข้ามาอยู่หลายระลอกของผู้คนจากหลายหมู่บ้านจากตัวเมืองน่าน เช่น บ้านน้ำล้อม บ้านเชียงแข็ง บ้านพระเนตร บ้านพระเกิด บ้านหัวเวียงเหนือและบ้านคั้งถี่ เป็นต้น ลูกหลานของผู้เข้ามาตั้งรกรากรุ่นแรกเป็นกลุ่มที่เกิดจากพ่อแม่ที่เดิมเคยเป็นทาสของเจ้านายในตัวเมืองน่าน คนที่เข้ามาอยู่ในระยะแรกเป็นกลุ่มที่อพยพมาตั้งรกรากเพื่อหาที่ดินทำกิน โดยแรกก่อตั้งขึ้นเป็นหย่อมบ้าน มีจำนวนประมาณ 4-5 ครัวเรือน แต่ในปี 2460 ก็มีการขยายขนาดเป็น 30 ครัวเรือน ชื่อของหมู่บ้าน “หาดผาชน” มีมาจากประวัติศาสตร์เศรษฐกิจในท้องถิ่น ผู้คนในอดีตที่อาศัยแม่น้ำน่านเป็นเส้นทางคมนาคมและการค้า การขนส่งสินค้าผ่านแม่น้ำน่านช่วงตำบลเมืองจังมีความยุ่งยากเพราะสภาพท้องน้ำมีโขดหินผาอยู่ทำให้กระแสน้ำไหลเชี่ยวเมื่อผ่านหาด การแก้ปัญหาของผู้คนคือ การใช้แรงงานขนถ่ายสินค้าลงจากในเรือแล้วใช้แรงงานชักลากเรือผ่านหาดขึ้นไปก่อนขนถ่ายสินค้ากลับมาลงยังในเรือตามเดิม จึงได้ชื่อหมู่บ้านนี้ว่า “หาดผาชน” [7]

จากข้อมูลประชากรบ้านหาดผาชน ปี 2557 โดยองค์การบริหารส่วนตำบลเมืองจัง [8] (ดู ภาพที่ 1) พบว่า ประชากรโดยรวมของหมู่บ้านมีจำนวนทั้งสิ้น 527 คน แยกเป็นประชากรชาย 255 คน และ ประชากรหญิง 272 คน แต่เมื่อพิจารณาจากโครงสร้างประชากรที่จำแนกออกเป็นช่วงวัยต่างๆ จะพบว่า กลุ่มประชากรที่มีมากที่สุดคือ ช่วงอายุมากกว่า 61 ปีขึ้นไป (จำนวน 74 คน) รองลงมาเป็นประชากรช่วง 36-40 ปี (จำนวน 60 คน) อันดับที่สามเป็นประชากรช่วง 31-35 ปี (จำนวน 52 คน) อันดับที่สูงเป็นประชากรช่วง 46-50 ปี (จำนวน 45 คน) และอันดับที่ห้าเป็นประชากรช่วง 41-45 ปี (จำนวน 44 คน)



ภาพที่ 1 แสดง การจำแนกประชากรบ้านหาดผาชนตามช่วงอายุ ปี 2557  
ที่มา: องค์การบริหารส่วนตำบลเมืองจัง [8]

จากรูปที่ 1 ด้านบน จะเห็นได้ว่า โครงสร้างประชากรของบ้านหาดผาชนจะยังคงมีประชากรวัยแรงงานที่สามารถเข้าสู่ธุรกิจท่องเที่ยวที่ต้องการแรงงานที่ยังอยู่ในหมู่บ้านได้ กล่าวได้ว่า โครงสร้างทางประชากรเช่นนี้จึงเอื้อต่อธุรกิจท่องเที่ยวของชุมชนหาดผาชน โดยจากการสังเกตการณ์ของผู้วิจัยพบว่า แม้ส่วนใหญ่ของผู้ประกอบการจะใช้แรงงานในระดับครัวเรือน แต่ก็มีแรงงานรับจ้างในกิจการร้านค้า การถ่อแพ และการต่อแพด้วยเช่นกัน

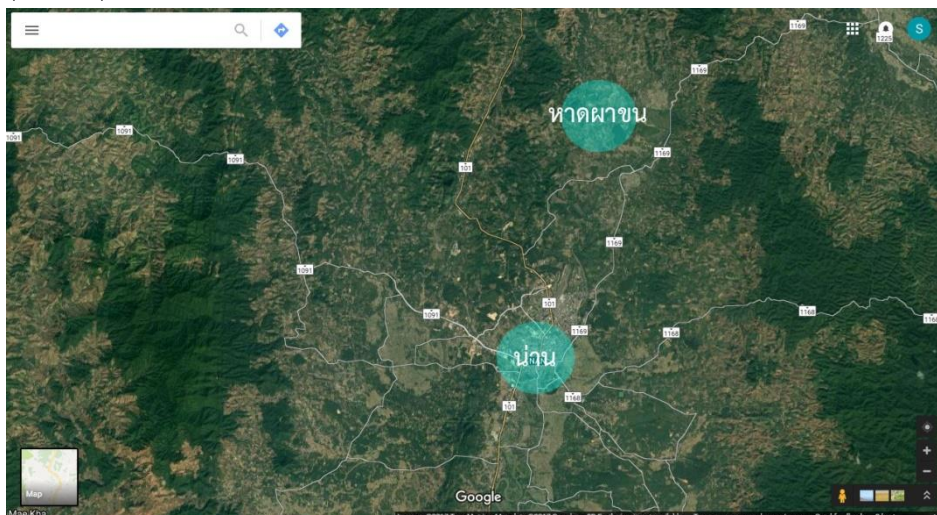
## 2. ความเป็นไปได้ในการพัฒนาการท่องเที่ยวเชิงประวัติศาสตร์และวัฒนธรรมของชุมชนหาดผาชน

การศึกษาในครั้งนี้พบว่า มีปัจจัยหลายอย่างที่น่าสนับสนุนให้เกิดความเป็นไปได้ดังกล่าว ผู้วิจัยได้แยกปัจจัยความเป็นไปได้ไว้ 5 ประการ ดังต่อไปนี้

**ประการแรก:** ทรัพยากรธรรมชาติและการท่องเที่ยว

หมู่บ้านหาดผาชน (ดูรูปที่ 2) มีสภาพภูมิประเทศอยู่ในลาดเขาริมแม่น้ำน่านซึ่งเป็นตลิ่งที่มีความลาดชัน มีที่ราบอยู่น้อย พื้นที่บ้านหาดผาชนครอบคลุมอาณาเขตประมาณ 5,715 ไร่ โดยรอบตัวหมู่บ้านเป็นที่ดินเพาะปลูก 1,651 ไร่ และป่าไม้ขนาด 1,400 ไร่ ชาวบ้านจัดตั้งป่าชุมชนขนาด 400 ไร่ [7] ที่ตั้งของตัวครัวเรือนต่างๆ ในหมู่บ้านหาดผาชนจะมีสองกลุ่มหลัก โดยครัวเรือนส่วนใหญ่จะตั้งอยู่ติดกับริมฝั่งแม่น้ำน่านประมาณร้อยละ 70 ส่วนอีกร้อยละ 30 ของครัวเรือนจะตั้งห่างออกไปในเขตดอนที่สูงขึ้นไปจากฝั่งโดยเป็นพื้นที่เพาะปลูกสำคัญของหมู่บ้านและเป็นที่ตั้งของวัดประจำหมู่บ้านหมู่บ้านในตำบลเมืองจันทพบทุกหมู่บ้านมีแม่น้ำน่านไหลผ่านแม่น้ำน่านจึงเป็นแม่น้ำสายหลักของตำบลนี้ นอกจากนี้ แต่ละหมู่บ้านยังมีลำห้วยอีกหลายสายที่ชุมชนสามารถใช้ประโยชน์ในการเพาะปลูกด้วย

แม้จะมีทรัพยากรธรรมชาติที่เป็นป่าไม้ แต่จากข้อมูลที่สะท้อนจากเวทีชุมชน ชาวบ้านหาดผาชนบอกกับผู้วิจัยว่า อาหารจำพวกของป่าที่ชาวบ้านใช้ประโยชน์ในปัจจุบันมีเพียงแคเห็ดและหน่อไม้เท่านั้น ขณะที่ชาวบ้านแทบไม่ใช้ประโยชน์จากการการล่าสัตว์ป่าเลยเนื่องจากสภาพป่าไม่มีขนาดเล็กและไม่ได้อุดมสมบูรณ์ จึงอาจกล่าวได้ว่า สำหรับการท่องเที่ยวของชุมชนหาดผาชนแล้ว ป่าไม้แทบไม่ได้เป็นทรัพยากรเป้าหมายของการท่องเที่ยว สิ่งนี้ต่างไปจากทรัพยากรน้ำ ชาวบ้านได้นำทรัพยากรต่างๆ ที่พบได้จากแม่น้ำน่านมาใช้ประโยชน์ เช่น สัตว์น้ำจืดจำพวกปลาชนิดต่างๆ และสาหร่ายไถ ที่ปัจจุบันกลายเป็นสินค้า OTOP ที่ชาวบ้านนำมาแปรรูปส่งไปวางขายในร้านค้าในตัวเมืองน่าน นอกจากนี้ แม่น้ำน่านในช่วงที่ไหลผ่านชุมชนยังกลายเป็นแหล่งท่องเที่ยวในรูปแบบการนั่งแพ และรูปแบบเขตอนุรักษ์พันธุ์สัตว์น้ำ



ภาพที่ 2 แผนที่แสดงที่ตั้งชุมชนบ้านหาดผาชนและตัวเทศบาลเมืองน่าน

### ประการที่สอง : การร่วมมือกันของคนภายในชุมชน

ชาวบ้านหาดผาชนเป็นชุมชนเก่าแก่มีประวัติการก่อตั้งชุมชนจากกลุ่มผู้อพยพมาจากหลายหมู่บ้านในเขตตัวเมืองน่านเมื่อราวร้อยกว่าปี แม้จะต่างที่มา แต่ชาวบ้านก็มีการร่วมมือกันในกิจกรรมทางวัฒนธรรมต่างๆ เช่น พิธีกรรมทางศาสนาพุทธที่ภายในชุมชนจะมีวัดหาดผาชนเป็นพื้นที่ประกอบศาสนพิธีร่วมกัน สำหรับการท่องเที่ยวชุมชน ความร่วมมือกันของคนภายในชุมชนสามารถเห็นได้จากการจัดพื้นที่อนุรักษ์ธรรมชาติที่เป็นจุดเริ่มต้นก่อนพัฒนาเป็นแหล่งท่องเที่ยวในปัจจุบัน นั่นคือ ป่าชุมชนและเขตอนุรักษ์สัตว์น้ำที่ชุมชนมีความภาคภูมิใจภายหลังได้ถูกพัฒนาให้เป็นแหล่งท่องเที่ยวล่องแพในปัจจุบัน

พี่เรื่อน ผู้ซึ่งเป็นเหรียญของกลุ่มอนุรักษ์พันธุ์สัตว์น้ำบ้านหาดผาชนเล่าให้ผู้วิจัยฟังเกี่ยวกับกำเนิดการท่องเที่ยวชุมชนบ้านหาดผาชนว่า ก่อนหน้านั้น ชาวบ้านมีการหาปลา แต่ไม่อนุรักษ์ ทำให้ปลาค่อยๆ หายไปจากแหล่งน้ำ ทำให้ชาวบ้านในสมัยที่นำโดยผู้ใหญ่เดช (ช่วงปี พ.ศ. 2527) เริ่มหันมาอนุรักษ์สัตว์น้ำเพื่อต้องการให้มีปลามาเกิดเพิ่มจำนวนมากขึ้น โดยชาวบ้านก็จัดตั้งเขตอนุรักษ์ในแม่น้ำน่านบางส่วนและอนุญาตให้จับสัตว์น้ำที่อยู่นอกเขตได้ ผลจากการอนุรักษ์ทำให้ฝูงปลามาอาศัยอยู่และเพิ่มจำนวนมากขึ้น ทางชุมชนจึงหันมาพัฒนาให้เป็นแหล่งชมสัตว์น้ำอันเป็นจุดกำเนิดการจัดการท่องเที่ยวชุมชนช่วงแรกของบ้านหาดผาชน โดยกิจกรรมการอนุรักษ์ดังกล่าวเริ่มเข้มข้นขึ้นในช่วงปี 2536 และเริ่มนำเอาความเชื่อทางศาสนามาประยุกต์ เช่น พิธีบวชป่าในช่วงปี 2539 พิธีสืบชะตาแม่น้ำในช่วงปี 2540 และในปี 2541 ชาวบ้านจึงเริ่มนำเรือ 2 ลำและต่อแพ 1 ลำมาใช้ในกิจกรรมท่องเที่ยวทางน้ำของชุมชน โดยจะคิดค่าเช่าครั้งละ 150 บาท [7] ปัจจุบันรายได้จากรูขี้แห้งและร้านค้าจะมีการหักรายได้ส่วนหนึ่งไว้เป็นกองทุนสนับสนุนกิจกรรมของหมู่บ้าน โดยพี่เรื่อนบอกว่า การทำแบบนี้ช่วยลดความขัดแย้งภายในชุมชนลงด้วยเพราะไม่ใช่ทุกครัวเรือนที่มาร่วมทำธุรกิจนี้ การแบ่งปันผลประโยชน์ให้กลับไปสนับสนุนการพัฒนาหมู่บ้าน จะเห็นได้ว่า ชุมชนหาดผาชนเป็นชุมชนที่รู้จักใช้พลังความร่วมมือมาจัดการปัญหาของชุมชนมาโดยตลอด

### ประการที่สาม : การสนับสนุนจากหน่วยงานภายนอก

ก่อนการเข้าสู่ธุรกิจท่องเที่ยวดังเช่นปัจจุบัน ได้มีหลายหน่วยงานเข้ามาสนับสนุนกิจกรรมการอนุรักษ์ทรัพยากรธรรมชาติในรูปแบบป่าชุมชนและแหล่งอนุรักษ์พันธุ์สัตว์น้ำของชาวบ้าน โดยเฉพาะกรมป่าไม้และกรมประมง ผู้นำหมู่บ้านแห่งนี้ได้รับการยอมรับจากภาครัฐและองค์กรพัฒนาเอกชนในบทบาทการอนุรักษ์ ยกตัวอย่างเช่น พ่อเสวียน สองสีขวา ที่เป็นปราชญ์ชาวบ้านในด้านการอนุรักษ์ป่าชุมชนของบ้านหาดผาชน

ในปัจจุบัน การท่องเที่ยวของชุมชนหาดผาชนก็ได้รับการสนับสนุนจากหลายหน่วยงาน สิ่งนี้ส่งผลให้เกิดการปรับปรุงภูมิทัศน์ชุมชนไปสู่การเป็นแหล่งท่องเที่ยวที่มีการอำนวยความสะดวกให้กับนักท่องเที่ยว ดังเช่นในปี 2553 องค์กรบริหารส่วนตำบลเมืองจิ่ง [9] ได้สนับสนุนการจัดจุดบริการสำหรับให้นักท่องเที่ยวได้กางเต็นท์, การสร้างจุดชมวิวกว้างให้นักท่องเที่ยว การจัดสร้างห้องน้ำไว้บริการนักท่องเที่ยวเพื่อความสะอาดพร้อมทั้งปรับปรุงภูมิทัศน์ในพื้นที่ให้มีความปลอดภัยสำหรับการท่องเที่ยวด้วย

สำหรับมหาวิทยาลัยเทคโนโลยีราชมงคลล้านนา น่าน ได้ดำเนินโครงการยกระดับคุณภาพชีวิตของหมู่บ้าน/ชุมชนแบบมีส่วนร่วม ในปี 2559 โดยมีกิจกรรมที่ดำเนินงานไปบ้างแล้ว (ดูรูปที่ 3) ได้แก่ (1) กิจกรรมการเสริมศักยภาพเกษตรกรบ้านหาดผาชน ส่งเสริมการทำฟาร์มปศุสัตว์และการแปรรูปเนื้อไก่ (2) กิจกรรมการเสริมศักยภาพเกษตรกรบ้านหาดผาชน พัฒนาผลิตภัณฑ์จากผลไม้ท้องถิ่นสู่ผลิตภัณฑ์ OTOP (3) กิจกรรมการเสริมศักยภาพเกษตรกรบ้านหาดผาชน พัฒนาพลังงานเสริมสำหรับโรงอบแห้งพลังงานแสงอาทิตย์ (4) กิจกรรมการเสริมศักยภาพเกษตรกรบ้านหาดผาชน พัฒนาบรรจุภัณฑ์สู่ตลาดการท่องเที่ยวและผู้บริโภคในท้องถิ่น (5) กิจกรรม การจัดการ การท่องเที่ยวเชิงธรรมชาติและวัฒนธรรม พัฒนาระบบสื่อหมายแหล่งท่องเที่ยวเชิงอนุรักษ์ (6) กิจกรรมการจัดการ การท่องเที่ยวเชิงธรรมชาติและวัฒนธรรม พัฒนาศักยภาพและเตรียมความพร้อมด้านการท่องเที่ยว



**ภาพที่ 3** แสดงการปรับปรุงภูมิทัศน์เพื่อสร้างความประทับใจให้กับผู้มาเยือน

นอกจากนี้ การท่องเที่ยวของชุมชนหาดผาขนยังได้รับความสนใจจากสื่อที่ได้เข้ามาถ่ายทอดเรื่องราวออกสู่สายตาคนภายนอก ตัวอย่างเช่น รายการทั่วถิ่นแดนไทย ซึ่งเป็นรายการของช่องโทรทัศน์สาธารณะอย่างไทยพีบีเอส (Thai PBS) ที่ออกอากาศในชื่อตอน “สายน้ำแห่งความผูกพัน บ้านหาดผาขน” ออกอากาศเมื่อวันที่ 13 กุมภาพันธ์ 2559 โดยทีมงานได้นำเสนอภาพวิถีชีวิตของชุมชนริมน้ำน่าน การเก็บและแปรรูปสาหร่ายไถในรูปแบบไถยี้กับห่อหนึ่งไถ การล่องแพและการท่องเที่ยวแบบโฮมสเตย์ในหมู่บ้านหาดผาขน

**ประการที่สี่:** การเรียนรู้ที่จะรับมือกับปัญหาจากการท่องเที่ยวและนักท่องเที่ยว

ในการรับมือต่อความเปลี่ยนแปลงและปัญหาจากการท่องเที่ยวนั้น ชุมชนหาดผาขนมีรับมือแบบต่างๆ อย่างแรกคือ การจัดตั้งกฎเกณฑ์ของชุมชนขึ้นเพื่อควบคุมปัญหาที่อาจมีผลต่อกิจกรรมการท่องเที่ยว โดยกฎเกณฑ์ที่ชุมชนตั้งก็พยายามเชื่อมโยงกับกฎหมายที่เป็นทางการ เช่น กฎหมายอาญา ดังตัวอย่างการติดตั้งป้ายเตือนนักท่องเที่ยว โดยนอกจากป้ายห้ามจับสัตว์น้ำในเขตอนุรักษ์พันธุ์สัตว์น้ำในบริเวณแม่น้ำน่านที่ชุมชนจัดตั้งแล้ว ก่อนที่นักท่องเที่ยวจะเดินไปถึงบริเวณจุดให้บริการแพ นักท่องเที่ยวจะเห็นป้ายขนาดใหญ่ที่แจ้งกฎเกณฑ์ของหมู่บ้าน โดยกฎระเบียบข้อบังคับการท่องเที่ยวล่องแพ บ้านหาดผาขน มีดังนี้

1. ห้ามเล่นการพนันทุกชนิด หากฝ่าฝืนมีโทษปรับ 5,000 บาทและจะถูกดำเนินคดีตามกฎหมาย
2. ห้ามขายสุราหรือแอลกอฮอล์ทุกชนิดให้เด็กที่มีอายุต่ำกว่า 20 ปี หากฝ่าฝืน มีโทษจำคุก 1 ปี หรือปรับ 20,000 บาท หรือทั้งจำทั้งปรับ
3. ห้ามก่อเหตุทะเลาะวิวาท ทุรณี หากฝ่าฝืน มีโทษปรับ 1,000-10,000 บาท และส่งดำเนินคดีตามกฎหมายอาญากำหนดไว้สูงสุด
4. ห้ามพกพาอาวุธทุกชนิด หากฝ่าฝืน จะมีโทษปรับ 1,000 – 10,000 บาท และส่งดำเนินคดีตามกฎหมายอาญากำหนดไว้สูงสุด
5. ห้ามลงเล่นน้ำในเขตห้ามเล่นน้ำและในขณะมีฝนหรือเมฆหรือแอลกอฮอล์ หากเกิดอะไรขึ้นจะไม่มีคนรับผิดชอบ
6. ห้ามปล่อยให้เด็กอยู่ตามลำพัง ควรมีผู้ใหญ่หรือผู้ปกครองดูแลอยู่ด้วย
7. ร้านค้าจะเปิดให้บริการตั้งแต่เวลา 09:00 – 17:00 น.

อย่างที่สองคือ การใช้ความเป็นหญิงสูงวัยในการเจรจากับนักท่องเที่ยวที่มา โดยจากการสัมภาษณ์ผู้ประกอบการร้านค้าและแพท่องเที่ยว ผู้ประกอบการร้านค้าก็มักบอกผู้วิจัยว่า แม้ว่ากฎเกณฑ์ที่ที่ชาวบ้านตั้งกันขึ้นมาจะผูกเข้ากับกฎหมายทางการ แต่

ตามปกติแล้ว ผู้ค้าจะนิยมใช้วิธีการละมุนละม่อมมากกว่าการจัดการด้วยอำนาจกฎหมาย โดยจะใช้การพูดคุยกับวัยรุ่นและคนเมา โดยผู้ประกอบการมักแทนตัวเองด้วยคำว่า “แม่” ในการเจรจากับกลุ่มวัยรุ่น โดยพวกเขาจะพยายามเจรจาให้พวกเพื่อนๆ ที่มาเที่ยวด้วยกันส่งกลับบ้าน ทั้งนี้การเจรจาดังกล่าวก็น่ามีส่วนช่วยช่วยป้องกันการเมาและการทะเลาะวิวาทที่ส่งผลเสียด้วยการทำลายบรรยากาศการท่องเที่ยว

สิ่งเหล่านี้จึงทำให้เราเห็นว่า ชุมชนหาดผาชนก็พยายามจัดการปัญหาจากการท่องเที่ยว โดยมีการสร้างกฎเกณฑ์ของชุมชน และการสร้างอัตลักษณ์ทางวัฒนธรรมบางอย่างเพื่อช่วยเป็นเงื่อนไขในสถานการณ์ที่ต้องการปรับเปลี่ยนความสัมพันธ์กับแขกที่มาเยือนในบริบทของการท่องเที่ยว จึงอาจกล่าวได้ว่า ชุมชนหาดผาชนก็เป็นชุมชนที่มีพลวัตของการเรียนรู้ที่จัดการปัญหาที่ตนเองเผชิญจากการเข้าสู่ธุรกิจท่องเที่ยวที่กลายมาเป็นโอกาสทางธุรกิจของชาวบ้านภายใต้นโยบายที่รัฐส่งเสริมการพัฒนาการท่องเที่ยวโดยชุมชน โดยเงื่อนไขใหม่ดังกล่าวนี้กลายมาเป็นส่วนเติมเต็มในการดำรงชีพของชาวบ้าน ดังที่ผู้วิจัยได้นำมาอธิบายในหัวข้อถัดไป

### **ประการที่ห้า:** การท่องเที่ยวเป็นส่วนหนึ่งการดำรงชีพท่ามกลางความเปลี่ยนแปลงทางสังคม-เศรษฐกิจ

อาชีพหลักของชาวบ้านหาดผาชนคือ การเกษตร โดยมีธุรกิจท่องเที่ยวและธุรกิจที่เกี่ยวข้องเนื่องกันเป็นช่องทางสร้างรายได้เสริมของชาวบ้านผ่านกิจการเช่าแพ การทำโฮมสเตย์และการขายสินค้าให้กับผู้มาเยือน จากข้อมูลที่ได้จากการสัมภาษณ์แกนนำชาวบ้านในเวทีพบปะชาวบ้าน พี่พิศกุล รองหัวหน้ากลุ่มอนุรักษ์พันธุสัตว์น้ำบ้านหาดผาชนและยังเป็นผู้ประกอบการร้านค้าในหมู่บ้านเล่าถึงช่วงต้นของการท่องเที่ยวหาดผาชนให้ผู้วิจัยฟังว่า ในช่วงแรกๆ ช่วงปี 2540 ที่มีการจัดทำแพไม้ไผ่จำนวน 5 ลำ ชาวบ้านช่วยกันทำแล้วก็จ้างแรงงานชาวบ้านให้เป็นคนถ่อแพ พอชาวบ้านมองเห็นรายได้ ก็เริ่มขยับมาทำแพกันมากขึ้น จากจำนวน 3-4 รายในระยะแรกนั้นปัจจุบันผ่านมากกว่า 20 ปี ด้วยการเป็นแหล่งรายได้ดี บ้านหาดผาชนจึงมีคนหันมาทำแพท่องเที่ยวถึง 33 ราย

โดยธุรกิจแพท่องเที่ยวจะทำในฤดูแล้งซึ่งน้ำในแม่น้ำน้อยไม่ไหลเชี่ยวมากนัก ฤดูนี้ยังเป็นช่วงว่างจากงานเกษตร การท่องเที่ยวจึงเข้ามาเป็นแหล่งรายได้เสริมของชาวบ้านหาดผาชน ในขณะที่การท่องเที่ยวกลายเป็นธุรกิจใหม่ที่ทำรายได้ให้กับครัวเรือนร้อยละ 70 นั้น แกนนำชุมชนบางรายบอกกับผู้วิจัยว่า หากเปรียบเทียบกับการผลิตข้าวแล้ว การท่องเที่ยวให้ประโยชน์กับชุมชนมากกว่า โดยความแตกต่างดังกล่าวนี้มาจากสภาพการถือครองที่ดินของหมู่บ้านหาดผาชน ในขณะที่ที่ดินในเขตป่าได้ถูกทางการสั่งห้ามชาวบ้านตัดต้นไม้เพื่อเก็บรักษาให้เป็นป่าซึ่งทำให้ชาวบ้านได้รับผลกระทบเนื่องจากการขาดแคลนที่ดินที่ใช้สำหรับปลูกข้าวไร่ สภาพภูมิประเทศซึ่งมีที่ราบเหมาะแก่การทำนาข้าวอยู่น้อยก็ทำให้มีเพียงสิบกว่าครัวเรือนเท่านั้นที่ได้ประโยชน์จากการผลิตข้าว โดยครัวเรือนเหล่านี้ก็ผลิตข้าวเพื่อการบริโภคในครัวเรือนตนเองเท่านั้น ครัวเรือนส่วนใหญ่กว่าร้อยละ 70 ในบ้านหาดผาชนปัจจุบันจึงยังคงต้องซื้อข้าวกิน ครัวเรือนที่มีที่ดินมากพอจะใช้ที่ดินบนภูเขาทำสวนและปลูกพืชสร้างรายได้ อย่างเช่น ลำไย ลิ้นจี่ มะม่วง ข้าวโพดและยางพารา เป็นต้น

อย่างไรก็ตาม แม้รายได้จากการท่องเที่ยวและธุรกิจเกี่ยวเนื่องกับการท่องเที่ยวจะกลายเป็นปัจจัยส่งเสริมให้ชุมชนอยากเข้ามามีส่วนร่วมในการท่องเที่ยวก็ตาม แต่ชุมชนก็พบว่า ปัจจุบันธุรกิจโฮมสเตย์กลับมีผู้มาใช้บริการน้อยลงอย่างมาก ผู้ประกอบการรายหนึ่งบอกว่า ปี 2559 มีคนมาพักน้อยเมื่อเทียบกับปีก่อนๆ สาเหตุหนึ่งมาจากระยะแรกในเมืองน่านมีคนทำธุรกิจแบบนี้ไม่มากนัก ช่วงแรกๆ ที่ชาวบ้านทำโฮมสเตย์จึงมีนักท่องเที่ยวทั้งชาวไทยและชาวต่างประเทศเดินทางเข้าพัก สิ่งนี้สะท้อนปัญหาการแข่งขันที่เพิ่มสูงขึ้นในธุรกิจโรงแรมและที่พักที่ผุดขึ้นมากในตัวเมืองน่าน การท่องเที่ยวแบบโฮมสเตย์จึงได้รับผลกระทบตามไปด้วย

จากการสังเกตของผู้วิจัยพบว่า นักท่องเที่ยวชาวไทยเป็นนักท่องเที่ยวกลุ่มหลักของบ้านหาดผาชน ซึ่งสอดคล้องกับข้อมูลด้านสถิติการท่องเที่ยวจังหวัดน่านยังชี้ให้เห็นอีกว่า จำนวนผู้มาเยือนจังหวัดน่านตั้งแต่ปี พ.ศ. 2552-2558 มีแนวโน้มเพิ่มขึ้นทุกปี โดยผู้มาเยือนจังหวัดน่านในปี 2552 มีจำนวนทั้งสิ้น 224,931 คน แยกเป็นชาวไทย 220,510 คนและชาวต่างประเทศ 4,421 คน เมื่อถึงปี 2558 จำนวนผู้มาเยือนเพิ่มเป็น 732,446 คน แยกเป็นชาวไทย 714,641 คนและชาวต่างประเทศ 17,805 คน แม้ว่าจำนวนผู้มาเยือนจะเพิ่มขึ้นทุกปีและมีชาวต่างชาติเพิ่มขึ้นด้วย แต่สัดส่วนของผู้มาเยือนที่เป็นชาวไทยก็ยังคงเป็นกลุ่มหลักของจังหวัดน่าน [3]



#### 4. สรุปและอภิปรายผล

บทความนี้ยังไม่ได้นำเสนอรูปแบบการจัดการความรู้ของชุมชนซึ่งจะได้นำเสนอในตอนที่สองของโครงการวิจัยนี้ แต่อย่างน้อยที่สุด จากการศึกษาในช่วงปีแรกของโครงการในกรณีชุมชนบ้านหาดผาในครั้งนี้ ผู้วิจัยพบว่า การพัฒนาการท่องเที่ยวเชิงประวัติศาสตร์และวัฒนธรรมของชุมชนจะเป็นไปได้ต้องมีปัจจัยหลายอย่างสนับสนุน กล่าวคือ ชุมชนมีทรัพยากรท่องเที่ยวที่น่าสนใจ คนในชุมชนต้องให้ความร่วมมือ ชุมชนต้องได้รับการสนับสนุนจากหน่วยงานต่างๆ ชุมชนต้องได้เรียนรู้ที่จะรับมือกับปัญหาจากการท่องเที่ยว ชุมชนสามารถปรับเปลี่ยนการท่องเที่ยวให้เข้ามาเป็นส่วนหนึ่งในการดำรงชีพ สิ่งเหล่านี้ทำให้การท่องเที่ยวเชิงประวัติศาสตร์และวัฒนธรรมมีความแตกต่างหลากหลายไปตามศักยภาพชุมชนในแต่ละท้องถิ่น

ข้อเสนอแนะในเชิงแนวคิดที่ได้จากการวิจัยในครั้งนี้จึงอยู่ที่การศึกษาชุมชนหาดผาจนช่วยให้เราเห็นได้ว่า แม้จะเห็นชัดว่า ความเป็นไปได้ที่จะจัดตั้งกลุ่มศึกษารูปแบบการจัดการความรู้ในด้านการบริหารจัดการการท่องเที่ยวเชิงประวัติศาสตร์และวัฒนธรรม โดยการมีส่วนร่วมของชุมชน แต่ทั้งนี้ก็ยังมียังมีปัจจัยที่ซับซ้อนอีกมากที่เราต้องคำนึงถึงในการจัดการการท่องเที่ยวของชุมชน เอาเข้าจริงแล้ว การจัดการความรู้ในการบริหารจัดการการท่องเที่ยวเป็นเพียงเครื่องมือหนึ่งที่จะช่วยเสริมศักยภาพชุมชนในการพัฒนาเท่านั้น ข้อเสนอแนะในเชิงนโยบายสำหรับหน่วยงานภาครัฐที่ต้องการสนับสนุนการท่องเที่ยวชุมชนจึงอยู่ที่การให้ความสำคัญกับปัจจัยรองที่เอื้อต่อปัจจัยหลักที่สามารถสนับสนุนให้ชุมชนสามารถเข้ามามีส่วนร่วมในการกำหนดการท่องเที่ยวได้อย่างมีศักยภาพ เช่น การอนุญาตให้ชุมชนติดตั้งป้ายส่งเสริมการท่องเที่ยวของชุมชนบนทางหลวงได้เหมือนกับป้ายแนะนำแหล่งท่องเที่ยวของเอกชน การสนับสนุนให้มีการฝึกฝนแรงงานสำหรับรองรับนักท่องเที่ยวชาวต่างประเทศ การสร้างระบบขนส่งสาธารณะและเส้นทางท่องเที่ยวที่เชื่อมตัวเมืองน่านกับแหล่งท่องเที่ยวชุมชนเขตกิ่งเมือง-กิ่งชนบทในบริเวณชายขอบตัวเมืองน่าน เป็นต้น

บทความชิ้นนี้ได้พยายามชี้ให้เห็นถึงเงื่อนไขและปัจจัยที่ซับซ้อนอันส่งผลต่อการดำเนินชีวิตประจำวันของชาวบ้านหาดผาชนในบริบทของการท่องเที่ยว ความเข้าใจที่ได้จากการกรณีการจัดการการท่องเที่ยวโดยชาวบ้านหาดผาชนจึงเป็นภาพเล็กที่ฉายให้เห็นการเปลี่ยนผ่านของสังคมชนบทไทยที่ผู้คนกลายมาเป็นผู้ประกอบในระบบเศรษฐกิจใหม่อันทำให้พวกเขาต้องปรับเปลี่ยนทั้งฐานทรัพยากรที่มีอยู่และอัตลักษณ์ทางสังคมซึ่งจะผนวกรวมเอาหลายสิ่งและประกอบสร้างสิ่งต่างๆ ขึ้นมาใหม่ในหลายมิติอันสอดคล้องกับสภาพสังคมชนบทใหม่ที่รุดจักษ์ สัตยานุรักษ์ [10] เรียกว่า “สังคมผู้ประกอบการ”(entrepreneur society) ความเข้าใจดังกล่าวนี้จึงอาจช่วยเตือนสติให้เรารู้จักระมัดระวังการสร้างคำอธิบายชนบทไทยภายใต้ภาพชนบทที่แสนดีงาม (rural authenticity) และหลักเศรษฐกิจพอเพียง (self-sufficiency economy) ที่มีถูกนำไปใช้ในการดึงดูดนักท่องเที่ยวชาวไทยและชาวต่างประเทศ [6]

#### 5. กิตติกรรมประกาศ

ขอขอบคุณมหาวิทยาลัยเทคโนโลยีราชมงคลล้านนาที่สนับสนุนทุนวิจัยภายใต้การจัดตั้งและพัฒนากลุ่มวิจัยของมหาวิทยาลัย ประจำปี 2559 ทำให้งานวิจัยในครั้งนี้สำเร็จได้

#### 6. เอกสารอ้างอิง

- [1] UNWTO, 2015, Tourism and the Sustainable Development Goals, Madrid, Spain: UNWTO.
- [2] กระทรวงการท่องเที่ยวและกีฬา, ยุทธศาสตร์การท่องเที่ยวไทย, 2558, <http://www.oic.go.th/FILEWEB/CABINFOCENTER3/DRAWER065/GENERAL/DATA0000/00000359.PDF>. 21 กันยายน 2559.
- [3] สำนักงานสถิติแห่งชาติ, สรุปสถานการณ์ท่องเที่ยวภายในประเทศ จังหวัดน่าน พ.ศ. 2552 - 2558, 2560, [service.nso.go.th/nso/web/statseries/tables/35500\\_Nan/16.5.xls](http://service.nso.go.th/nso/web/statseries/tables/35500_Nan/16.5.xls), 22 พฤษภาคม 2560.
- [4] Moscardo, G., 2008, “Sustainable Tourism Innovation: Challenging Basic Assumptions”, Tourism and Hospitality Research, 8(1): 4-13.

- [5] Cooper, C., 2005, “Knowledge management and tourism”, *Annals of Tourism Research*, 33(1): 47-64.
- [6] Dolezal, C., 2015, “The tourism encounter in community-based tourism in Northern Thailand: Empty meeting ground or space for change?”, *ASEAS – Austrian Journal of South-East Asian Studies*, 8(2): 165-186.
- [7] พิเชษฐ์ หนองช้าง, 2544, การฟื้นฟูแหล่งน้ำและการเพิ่มอาหารโปรตีนจากแหล่งน้ำ : กรณีศึกษาบ้านหาดผาขน ตำบลเมืองจิ่ง กิ่งอำเภอภูเพียง จังหวัดน่าน, วิทยานิพนธ์มหาบัณฑิตวิทยาาสตร์ (การวางแผนสิ่งแวดล้อมเพื่อการพัฒนาชุมชนและชนบท), มหาวิทยาลัยมหิดล.
- [8] องค์การบริหารส่วนตำบลเมืองจิ่ง, 2560, สภาพทั่วไปและข้อมูลพื้นฐานสำคัญขององค์การบริหารส่วนตำบลเมืองจิ่ง. <http://www.muangchang.go.th/files/staticcontent/file-2460.pdf>, 9 พฤษภาคม 2560.
- [9] องค์การบริหารส่วนตำบลเมืองจิ่ง, 2553, โครงการส่งเสริมการท่องเที่ยวบ้านหาดผาขน อำเภอภูเพียง, ระบบสารสนเทศ GIS และ MIS สนับสนุนการพัฒนาจังหวัดน่าน, <http://123.242.178.82/execproject.aspx?byr=2553>, 15 พฤษภาคม 2560.
- [10] อรรถจักร์ สัตยานุรักษ์, 2558, เมื่อสังคมชนบทกลายเป็น “สังคมผู้ประกอบการ”, <http://www.bangkokbiznews.com/blog/detail/634890>, 30 พฤษภาคม 2560.