



การปรับปรุงฟื้นฟูตลาดริมน้ำบางแคเพื่อการท่องเที่ยว

โดย

สมชาติ วิจิตรการลิขิต



สนับสนุนงบประมาณโดย

มหาวิทยาลัยเทคโนโลยีราชมงคลรัตนโกสินทร์

ประจำปีงบประมาณ 2558

The Renewal of Bangkae Waterfront Market for  
Tourism

By

SOMCHAT WICHITTRAKARNLIKIT



Granted by

Rajamangala University of Technology Rattanakosin

Fiscal year 2015

## กิตติกรรมประกาศ

งานวิจัยนี้สามารถสำเร็จลุล่วงได้ เนื่องจากได้รับความร่วมมือ และช่วยเหลือจากหน่วยงานที่เกี่ยวข้อง ตลอดจนบุคคล ที่ผู้วิจัยต้องขอขอบคุณไว้ ณ ที่นี้

ขอขอบคุณ ชาวบ้าน ตลาดริมน้ำบางแค ทุกท่านที่กรุณาให้ความอนุเคราะห์ สละเวลาในการให้ข้อมูล ข้อคิดเห็น สนับสนุนการทำงาน

ขอขอบคุณ เจ้าหน้าที่ สำนักงานเขตบางแค และสำนักงานเขตภาษีเจริญ ให้ข้อมูล สถิติที่เกี่ยวข้อง

ขอขอบคุณ วัฒนิมมานรดี ที่ช่วยสนับสนุน ในการดำเนินการกิจกรรม และพื้นที่ในการเก็บข้อมูล

ผู้วิจัย ขอขอบคุณมหาวิทยาลัยเทคโนโลยีราชมงคลธัญบุรี ที่ให้การสนับสนุนทุนวิจัย ประจำปี 2558 และสถาบันวิจัยและพัฒนา ในการให้ความอนุเคราะห์ สนับสนุนแนะนำ ให้คำปรึกษาในการทำงาน เป็นอย่างดี ตลอดจน คณะสถาปัตยกรรมศาสตร์และการออกแบบที่ให้การสนับสนุน ติดตาม การทำงานด้วยความเอาใจใส่ ดูแลเป็นอย่างดี

สมชาติ วิจิตรการลิขิต

กันยายน 2558



## บทคัดย่อ

รหัสโครงการ :A78 / 2558  
ชื่อโครงการ :การปรับปรุงฟื้นฟูตลาดริมน้ำบางแคเพื่อการท่องเที่ยว  
ชื่อนักวิจัย :นายสมชาติ วิจิตรการลิขิต

การวิจัยนี้มีวัตถุประสงค์เพื่อศึกษาประวัติศาสตร์ความเป็นมา รูปแบบกิจกรรม สภาพปัญหาและศักยภาพของ ตลาดริมน้ำบางแค รวมถึงสถานการณ์ในปัจจุบันเพื่อนำไปสู่แนวทางการปรับปรุงฟื้นฟูตลาดริมน้ำเพื่อการท่องเที่ยวต่อไป

เครื่องมือที่ใช้ในการวิจัยโดยการใช้แบบสำรวจความคิดเห็น

จากการศึกษาพบว่าในอดีตตลาดริมน้ำบางแค เคยเป็นตลาดที่มีความเจริญรุ่งเรืองอย่างมาก เนื่องจากเป็นศูนย์กลางด้านการค้า และเป็นเส้นทางการคมนาคมขนส่งที่สำคัญ แต่เมื่อเวลาผ่านไปสภาพแวดล้อม รูปแบบการเดินทาง เส้นทางการคมนาคมเปลี่ยนแปลง กิจกรรมและความต้องการสินค้าลดลงเกิดคู่แข่งตลาดสินค้าทางบกมากมาย จากความเจริญที่แพร่ขยายตัวมากขึ้น ในขณะที่ตลาดริมน้ำและชุมชนไม่สามารถปรับเปลี่ยนตัวเองไปตามความเปลี่ยนแปลงที่เกิดขึ้น ทำให้บทบาทความเป็นศูนย์กลางลดลง อีกทั้งสภาพแวดล้อมที่เสื่อมโทรม ทั้งด้านลักษณะทางกายภาพ เศรษฐกิจ และสังคม

ในปัจจุบันความต้องการท่องเที่ยวในเชิงวัฒนธรรม ได้รับความนิยมนเพิ่มขึ้นอย่างมาก จึงกำหนดแนวทางการปรับปรุงฟื้นฟูตลาดริมน้ำเพื่อการท่องเที่ยว มาเป็นเครื่องมือ ในการพัฒนา และดำรงรักษาคุณค่าของตลาดริมน้ำให้สามารถคงอยู่ต่อไปได้

โดยแนวทางการปรับปรุงฟื้นฟู จะประกอบด้วยแนวทาง คือ แนวทางการปรับปรุงฟื้นฟูด้านกายภาพ แนวทางการปรับปรุงด้านเศรษฐกิจ และแนวทางการปรับปรุงฟื้นฟูด้านสังคมวัฒนธรรม ผลที่ได้รับจะทำให้ตลาดริมน้ำบางแคคงอยู่ต่อไปได้และพัฒนาให้เป็นแหล่งท่องเที่ยวที่สำคัญในอนาคตต่อไป

คำสำคัญ : การปรับปรุงฟื้นฟู ตลาดริมน้ำบางแค

E-mail Address : somchat.w@rmutr.ac.th

ระยะเวลาโครงการ : ตุลาคม 2557 – กันยายน 2558



## Abstract

Code of project :A78/ 2558

Project name: The Renewal of Bangkhae Waterfront Market for Tourism

Researcher : Mr.Somchat Wichittrakarnlikit

This research to study the historical background, Activity Patterns, Problems and Potential Bang Khae Waterfront market. Including the current situation in order to restore market approach to improve the waterfront to tourism.

Tools used in research is poll.

The study found that in the past the Bang Khae Waterfront market. Once the market has flourished tremendously. As a center of trade, and a major transportation route. But as time passes the environment, Transportation and route to changes, activities and demand reduction. There was plenty of land market competitors. From prosperity to spread more expansion, While the market and waterfront communities can't adapt themselves to the changes that occur. The central role is reduced. The environment degradation Both the physical, economic and social.

The current demand for cultural tourism. Popular greatly increased. It sets guidelines to improve and rehabilitation the waterfront market for tourism as development tool and sustain the market value of the water to be able to continue it.

The guidelines for improving restoration is composed of the guidelines is to improve the physical rehabilitation. The improving economy The restoration and improvement of social, cultural. The result has been to make the Bang Khae Waterfront market continue and develop into a major tourism attraction in to the future.

**Keywords:** Improving rehabilitation Bang Khae Waterfront market

---

**E-mail Address** : somchat.w@rmutr.ac.th

**Period of project** : October 2557 – September 2558

## สารบัญ

	หน้า
กิตติกรรมประกาศ	ก
บทคัดย่อภาษาไทย	ข
บทคัดย่อภาษาอังกฤษ	ค
สารบัญ	ง
สารบัญภาพ	ฉ
<b>บทที่ 1</b>	
<b>บทนำ</b>	<b>1</b>
1. ความเป็นมาและความสำคัญของปัญหา	1
2. วัตถุประสงค์การวิจัย	1
3. ขอบเขตการวิจัย	2
4. นิยามศัพท์	2
<b>บทที่ 2</b>	
<b>"ทบทวนวรรณกรรมที่เกี่ยวข้อง / ทฤษฎีที่เกี่ยวข้อง"</b>	<b>3</b>
1. แนวความคิดด้านการปรับปรุงฟื้นฟู	3
2. แนวความคิดด้านการท่องเที่ยว	6
3. แนวความคิดด้านตลาดชุมชนริมน้ำ	9
4. กรอบแนวคิดการวิจัย	10
<b>บทที่ 3</b>	
<b>ระเบียบวิธีการวิจัย</b>	<b>11</b>
1. ประชากรและกลุ่มตัวอย่าง	11
2. เครื่องมือที่ใช้ในการวิจัย และการเก็บรวบรวมข้อมูล	11
3. การวิเคราะห์ข้อมูล	11
4. สถิติที่ใช้ในการวิจัย	19

## สารบัญ (ต่อ)

	หน้า
บทที่ 4 ผลการวิจัย	20
1. การประเมินสภาพปัญหาของพื้นที่	20
2. ศักยภาพของตลาดริมน้ำ	20
บทที่ 5 แนวทางการปรับปรุงฟื้นฟู และสรุปผล	24
1. วิสัยทัศน์การพัฒนาพื้นที่	24
2. แนวความคิดในการปรับปรุงฟื้นฟูตลาดริมน้ำบางแคเพื่อการท่องเที่ยว	24
3. แผนการปรับปรุงฟื้นฟูตลาดริมน้ำบางแค	25
4. สรุปผลวิจัย	34
5. ข้อเสนอแนะ	36
บรรณานุกรม	37
ภาคผนวก ก แบบสอบถามเพื่อการวิจัย	38
ประวัติผู้วิจัย	43



## สารบัญภาพ

ภาพที่		หน้า
1	แสดงคลองภาษีเจริญในปัจจุบัน	13
2	แสดงบริเวณพื้นที่ศึกษา และการใช้ประโยชน์อาคาร	16
3	แสดงศูนย์กลางการค้าที่สำคัญโดยรอบพื้นที่ศึกษา	17
4	แสดงที่ตั้งศูนย์กลางการค้าที่สำคัญโดยรอบพื้นที่ศึกษา	18
5	แสดงระยะห่างจากตลาดน้ำ โดยรอบพื้นที่ศึกษา	18
6	แสดงสถานีรถไฟฟ้ามหานคร	19
7	แสดงรูปแบบทางสถาปัตยกรรมเรือนแถวไม้ริมน้ำ คลองภาษีเจริญ	21
8	แสดงรูปแบบทางสถาปัตยกรรมเรือนแถวไม้ริมน้ำ คลองภาษีเจริญ	22
9	แสดงการเข้าถึงพื้นที่ ตลาดริมน้ำบางแค	22
10	แสดงการเข้าถึงพื้นที่ ตลาดริมน้ำบางแค	23
11	แสดงที่ตั้งโครงการพัฒนา ตามแผนการปรับปรุงพื้นที่ฟูตลาดริมน้ำบางแค	26
12	แสดงโครงการฟื้นฟูเรือนแถวริมน้ำ คลองภาษีเจริญ	28
13	แสดงโครงการถนนคนเดิน ริมคลองราชมนตรี	29
14	แสดงโครงการพัฒนาศูนย์บริการนักท่องเที่ยว	31
15	แสดงโครงการพัฒนาศูนย์บริการนักท่องเที่ยว	31
16	แสดงโครงการปรับปรุงภูมิทัศน์ริมคลอง	33
17	แสดงโครงการปรับปรุงภูมิทัศน์ริมคลอง	33



# บทที่ 1

## บทนำ

### 1. ความเป็นมาและความสำคัญของปัญหา

การตั้งถิ่นฐานของชุมชน เมื่อชุมชนเจริญเติบโตมากขึ้นจนเปลี่ยนบทบาทกลายเป็นศูนย์กลางชุมชน ที่สำคัญที่ส่งผลกระทบต่อพื้นที่โดยรอบ แต่เมื่อระยะเวลาผ่านไป ประกอบกับสภาพแวดล้อมที่เปลี่ยนแปลง หากชุมชนไม่สามารถปรับเปลี่ยนตัวเองไปตามกระแสการเปลี่ยนแปลงได้แล้ว ชุมชนจะถูกกลดบทบาท และสูญเสียความสำคัญ เกิดปัญหาด้านต่างๆตามมารวมถึงการเสื่อมโทรมของสภาพแวดล้อม พื้นที่ทิ้งร้าง อาคาร และโครงสร้างพื้นฐานต่างๆ ข้ำรุดทรุดโทรม

พื้นที่ตลาดบางแค ตั้งอยู่ในเขตต่อเมืองฝั่งตะวันตก ของกรุงเทพมหานคร (ฝั่งธนบุรี) ได้รับผลกระทบจากการขยายตัวของเมือง ที่เปลี่ยนแปลงไปตามลักษณะการเติบโตของเมือง จากอดีตที่ใช้การสัญจรทางน้ำ โดยมีคลองภาษีเจริญ (คลองชุดสมัยรัชกาลที่ 4 ในปี พ.ศ. 2415) ใช้เป็นเส้นทางสัญจรหลัก ในการขนส่งสินค้าระหว่างหัวเมืองในลุ่มน้ำท่าจีน (แม่น้ำท่าจีน) กับกรุงเทพฯ (คลองบางกอกใหญ่) มีการนำสินค้าเกษตรและสินค้าพื้นเมืองออกมาจำหน่ายจำนวนมาก และหนาแน่นขึ้นจนกลายเป็นตลาดน้ำที่สำคัญในสมัยนั้น มีชื่อเรียกกันว่า “ตลาดท่าเกษตร”

ชุมชนตลาดริมน้ำบางแค เกิดจากการรวมตัวเป็นชุมชนจากพ่อค้า แม่ค้าเรือเร่ ที่เดินทางมาขายสินค้าเป็นประจำ และมีการรวมตัวเป็นย่านชุมชนการค้า มีการก่อสร้างบ้านเรือนแถว บริเวณริมคลอง เพื่อใช้ค้าขายอย่างถาวร เป็นเอกลักษณ์สำคัญของชุมชนการค้าริมน้ำ ที่แสดงออกถึงวิถีชีวิตกับรูปแบบทางสถาปัตยกรรม ต่อมาเมื่อเมืองเริ่มขยายตัว และการเปลี่ยนแปลงรูปแบบการสัญจรจากทางน้ำไปสู่การสัญจรทางบก การก่อสร้างถนนเพิ่มมากขึ้น การเดินทางสะดวกสบายขึ้น มีร้านค้า สินค้า การบริการที่ดีขึ้น จึงทำให้ตลาดที่เคยรุ่งเรือง กลับซบเซาลงและสูญเสียบทบาทความสำคัญลง

การปรับปรุงฟื้นฟูชุมชน เป็นการปรับปรุงสภาพแวดล้อม ทางด้านกายภาพ เพื่อให้ชุมชนยังสามารถคงอยู่ สามารถตอบสนองความต้องการและกิจกรรมที่เปลี่ยนแปลงไป ทั้งนี้การวิจัยครั้งนี้มุ่งเน้นการปรับปรุงฟื้นฟูสภาพแวดล้อมเพื่อการท่องเที่ยว เพื่อส่งเสริมให้เกิดรายได้สู่ชุมชน และส่งเสริมให้สภาพสังคม และวิถีชีวิต ความเป็นอยู่ในชุมชนให้ยั่งยืนต่อไป

## 2. วัตถุประสงค์การวิจัย

1. เพื่อศึกษารูปแบบ กิจกรรม เอกลักษณะ และลักษณะทางกายภาพ ของชุมชนตลาดริมน้ำบางแค
2. เพื่อวางแนวทางในการปรับปรุงฟื้นฟูชุมชนตลาดริมน้ำบางแค และพัฒนาไปสู่การส่งเสริมการท่องเที่ยว

1

## 3. ขอบเขตการวิจัย

การศึกษาวิจัยประกอบด้วยขอบเขตด้านพื้นที่ศึกษา และขอบเขตด้านเนื้อหา

1. ขอบเขตพื้นที่ศึกษา ครอบคลุมพื้นที่บริเวณย่านชุมชนตลาดริมน้ำบางแค แนวคลองภาษี

เจริญมีลักษณะเป็นเรือนแถวไม้ 2 ชั้น และอาคารตึกแถว 2 ชั้นโดยรอบบริเวณตลาดริมน้ำ

2. ขอบเขตด้านเนื้อหา ในการวิจัยครั้งนี้มีจุดมุ่งหมายเพื่อ อนุรักษ์ และปรับปรุงฟื้นฟูชุมชน

ตลาดริมน้ำบางแคเพื่อการท่องเที่ยว โดยศึกษาประวัติศาสตร์ความเป็นมา รูปแบบกิจกรรม การดำเนินงาน สภาพปัญหาและศักยภาพของชุมชนเพื่อนำไปเป็นแนวทางการปรับปรุงฟื้นฟูเพื่อการท่องเที่ยว

## 4. นิยามศัพท์

1. การปรับปรุงฟื้นฟู หมายถึง การพัฒนาพื้นที่ที่สภาพทางกายภาพ และกิจกรรมด้านเศรษฐกิจ สังคม และวัฒนธรรมของผู้อยู่อาศัยได้เสื่อมลง ซึ่งควรมีการฟื้นฟูให้เหมาะสมกับความเจริญของเมือง เกิดผลตอบแทนทางเศรษฐกิจและคงไว้ซึ่งวัฒนธรรม ประวัติศาสตร์ โดยให้ผู้อยู่อาศัยเดิมมีโอกาสได้ประโยชน์จากการฟื้นฟูมากที่สุด (กรมผังเมือง, 2535: 23)

2. ชุมชนริมน้ำ หมายถึง บริเวณที่มีการตั้งถิ่นฐานของผู้คนที่อาศัยอยู่ริมน้ำ มีวิถีชีวิตที่ผูกพันกับสายน้ำและพึ่งพาอาศัยน้ำจากแม่น้ำลำคลองในการดำเนินชีวิต ลักษณะกิจกรรมและสภาพแวดล้อมจึงมีความสัมพันธ์กับผู้คนและการใช้พื้นที่บริเวณริมแม่น้ำ (อรศิริ ปาณินท์, 2544: 1)

3. ตลาดริมน้ำบางแค หมายถึง บริเวณที่มีการตั้งถิ่นฐานอยู่ริมคลองภาษีเจริญ ในรูปแบบเรือนแถวไม้ และห้องแถวโดยรอบ โดยมีกิจกรรมด้านการค้าและบริการ

## บทที่ 2

### ทบทวนวรรณกรรมที่เกี่ยวข้อง

การวิจัยเกี่ยวกับการปรับปรุงฟื้นฟูชุมชน ตลาดริมน้ำ เพื่อการท่องเที่ยว ผู้วิจัยได้ศึกษาค้นคว้า เอกสารงานวิจัย วรรณกรรมและทฤษฎีที่เกี่ยวข้อง 3 ด้านดังต่อไปนี้

#### 1. แนวความคิดด้านการปรับปรุงฟื้นฟู

##### 1.1 ความหมายของการปรับปรุงฟื้นฟูเมือง (Urban Renewal)

การฟื้นฟูเมือง (Urban Renewal) หมายถึงการพัฒนาและปรับปรุงพื้นที่เสื่อมโทรมของเมืองให้ดีขึ้น ทั้งทางด้านกายภาพเศรษฐกิจ สังคม และสิ่งแวดล้อมโดยมีลักษณะที่ครอบคลุมถึงการพัฒนาและปรับปรุงสภาพชุมชนหรือการพัฒนาพื้นที่ว่างเปล่า

##### 1.2 วัตถุประสงค์ของการปรับปรุงฟื้นฟูเมือง (Urban Renewal)

- 1) เพื่อแก้ปัญหาสภาพของชุมชนเมืองในด้านต่าง ๆ เช่นการแก้ปัญหาทางด้านเศรษฐกิจเพื่อให้เกิดการใช้ประโยชน์ในพื้นที่ให้ได้ผลคุ้มค่าในเชิงเศรษฐกิจ
- 2) เพื่อส่งเสริมคุณภาพชีวิตและความเป็นอยู่ของชุมชนให้ดีขึ้นมีสุขอนามัยที่ดี อยู่ในสภาพแวดล้อมที่ดีมีมาตรฐานความเป็นอยู่และสภาพสังคมที่ดี
- 3) เพื่ออนุรักษ์และรักษาสิ่งที่มีคุณค่าทางด้านศิลปวัฒนธรรม และสถาปัตยกรรมให้คงไว้สืบไป

##### 1.3 สาเหตุของการฟื้นฟูเมือง

- 1) เกิดจากการขยายตัวของประชากรในเขตเมืองซึ่งส่งผลกระทบต่อโดยตรงในเรื่องที่อยู่อาศัย แหล่งงาน สถานที่พักผ่อนหย่อนใจและสภาพแวดล้อม
- 2) เกิดจากการพัฒนาเพื่อรองรับการขยายตัวของชุมชนอย่างรวดเร็วส่งผลให้เกิดการเปลี่ยนแปลงโครงสร้างการใช้ที่ดินของชุมชนขาดประสิทธิภาพและขาดมาตรการควบคุมที่ดี



- 3) เกิดจากภัยพิบัติต่าง ๆ ที่ทำให้เกิดความเสียหายแก่อาคารและสภาพแวดล้อมเพียงบางส่วนหรือทั้งหมด
- 4) เกิดจากแนวนโยบายของภาครัฐในการพัฒนา เพื่อฟื้นฟูสภาพทางเศรษฐกิจ สังคม ศิลปวัฒนธรรม และสภาพแวดล้อมของชุมชนให้ดีขึ้น

#### 1.4 รูปแบบและวิธีการฟื้นฟูเมือง

- 1) การอนุรักษ์สิ่งที่มีคุณค่าไว้ (Preservation) หมายถึง การรักษาพื้นที่บริเวณใด บริเวณหนึ่งเพื่อป้องกันไม่ให้เกิดการพัฒนาหรือการขยายตัวของเมืองเข้าไปทำลายสิ่งที่มีคุณค่าเหล่านั้น
- 2) การปรับปรุงสภาพเดิม (Rehabilitation) หมายถึง การปรับปรุง การบูรณะพื้นที่หรือบริเวณเดิมให้มีลักษณะที่ดีขึ้น มั่นคงขึ้น โดยมีการเปลี่ยนแปลงที่น้อยมากและยังคงสภาพเดิมไว้เป็นส่วนใหญ่ เช่น การปรับปรุงชุมชนแออัด
- 3) การพัฒนาแบบรื้อสร้างใหม่ (Redevelopment) หมายถึง การปรับปรุงพื้นที่ที่มีการใช้ประโยชน์ที่ดินที่ไม่คุ้มค่าในเชิงเศรษฐกิจหรือที่มีสภาพการอยู่อาศัย และสภาพแวดล้อมที่เสื่อมโทรมให้มีสภาพทางเศรษฐกิจ สังคม และสภาพแวดล้อมที่ดีขึ้น
- 4) การพัฒนาพื้นที่ว่างเปล่า (Rearrangement) หมายถึง การพัฒนาพื้นที่บริเวณใดบริเวณหนึ่งที่ไม่มีการใช้ประโยชน์ที่ดินในบริเวณนั้นให้มีสภาพที่ดีขึ้น และให้ประโยชน์สูงสุด

#### 1.5 แนวทางในการจัดทำโครงการฟื้นฟูเมือง

แนวทางในการจัดทำโครงการฟื้นฟูเมือง ประกอบด้วยองค์ประกอบหลัก 5 ประการ ดังนี้

- 1) การกำหนดพื้นที่โครงการ จะต้องพิจารณาจากปัจจัยหลัก 2 ประการ ได้แก่
  - (1) พื้นที่ที่เกิดปัญหามากที่สุด ได้แก่พื้นที่ที่ขาดแคลนการให้บริการทางด้านสาธารณูปโภค สาธารณูปการขาดการเข้าถึงที่ดี ขาดความปลอดภัย และอยู่ในสภาพแวดล้อมที่เสื่อมโทรม



(2) พื้นที่ที่มีศักยภาพในการฟื้นฟูได้แก่ พื้นที่ที่สามารถทำการปรับปรุงและพัฒนาได้ง่าย ให้ผลตอบแทนในเชิงเศรษฐกิจที่สูง

2) การกำหนดบทบาทของภาครัฐ

รัฐควรมีบทบาทเป็นผู้กำหนดนโยบายเป็นผู้ชี้แนะ เป็นตัวกระตุ้นในการพัฒนาและสนับสนุนให้เกิดการพัฒนาขึ้นทั้งนี้รัฐควรมีมาตรการในการกำกับดูแล มีกลไกต่อรอง มีมาตรการผ่อนปรนมีองค์การขึ้นเป็นการเฉพาะที่รับผิดชอบโดยคำนึงถึงผลตอบแทนในการส่งเสริมคุณภาพชีวิตและสิ่งแวดล้อมทางชุมชนเป็นสิ่งสำคัญ

3) การจัดตั้งองค์กรที่รับผิดชอบ และกฎหมาย

การจัดตั้งองค์กรที่ทำหน้าที่ประสานงานระหว่างภาครัฐต่อภาครัฐ หรือภาครัฐต่อเอกชนทำหน้าที่ในการกำหนดกฎเกณฑ์ สนับสนุนและดูแลเป็นองค์กรในลักษณะกึ่งดำเนินการและกำกับดูแล

4) การบริหารด้านการเงินและการตลาด

โครงการฟื้นฟูเมือง เป็นโครงการที่ใช้งบประมาณสูง ปัญหาหลัก คือ การระดมเงินทุน เพื่อให้โครงการบรรลุความสำเร็จ

5) การบริหารโครงการและการดูแลรักษา

การดูแลรักษาหลังจากรดำเนินการจัดทำโครงการฯ แบ่งออกเป็น 2 ส่วน คือ

(1) ส่วนสาธารณูปโภคหลัก ได้แก่ ไฟฟ้า ประปา โทรศัพท์ ถนน การจัดเก็บขยะ ควรมอบให้หน่วยงานส่วนท้องถิ่นดำเนินการโดยตรง

(2) ส่วนสาธารณูปโภครอง ได้แก่ สิ่งก่อสร้างที่ติดอยู่กับอาคาร และส่วนของอาคารควรมอบให้เอกชนเป็นผู้ดำเนินการ โดยจัดตั้งในรูปแบบบริษัทหรือว่าจ้างเอกชนเข้ามาทำหน้าที่ดูแล โดยเรียกเก็บค่าดูแลจากผู้อยู่อาศัยหรือผู้ใช้อาคาร

## 2. แนวความคิดด้านการท่องเที่ยว

การท่องเที่ยวนับเป็นอุตสาหกรรมที่นำรายได้เข้าสู่ประเทศไทยอย่างมหาศาลในแต่ละปี การท่องเที่ยวยังช่วยพัฒนาเศรษฐกิจ สังคม และยังเป็นการกระจายรายได้ลงสู่ชุมชนอย่างยั่งยืนอีกด้วย ดังนั้นการส่งเสริมการท่องเที่ยวโดยใช้อัตลักษณ์ของประเทศ เช่น การท่องเที่ยวเชิงวัฒนธรรม และวิถีชีวิตของชุมชน ยังเป็นเครื่องมือสำคัญในการสืบทอดมรดกทางวัฒนธรรมให้คงอยู่ต่อไป

ในการวิจัยครั้งนี้ ผู้วิจัยได้ทำการค้นคว้าและศึกษาแนวคิดทฤษฎีต่างๆ ที่เกี่ยวกับการท่องเที่ยวเพื่อให้สามารถปรับปรุงฟื้นฟูตลาดริมน้ำบางแค เพื่อพัฒนาไปสู่การท่องเที่ยวอย่างยั่งยืน

### 2.1 ความหมายของการท่องเที่ยว

แมคอินทอชและโกลด์เนอร์ (McIntoch; & Goeldner: 1986) กล่าวว่า การท่องเที่ยวเป็นกระบวนการนันทนาการรูปแบบหนึ่ง โดยเป็นการเดินทางจากที่อยู่อาศัยไปยังอีกที่หนึ่งที่ถือเป็นแหล่งท่องเที่ยว เพื่อเป็นการเปลี่ยนบรรยากาศและสิ่งแวดล้อม

สุรเชษฐ์ เศรษฐมาต (2541 : 2) กล่าวว่า การท่องเที่ยวเป็นการเดินทางจากที่อยู่อาศัยตามภูมิลำเนาไปยังสถานที่ที่อยู่ห่างไกล โดยวัตถุประสงค์เพื่อการพักผ่อน หรือหาประสบการณ์แปลกใหม่ซึ่งเป็นที่ไม่ได้พบเห็นในชีวิตประจำวันในภูมิลำเนาของตนเอง ศึกษาเรียนรู้เกี่ยวกับสิ่งแวดล้อมและองค์ประกอบต่างๆเกี่ยวกับสถานที่ที่เดินทางผ่าน หรือสถานที่ที่ท่องเที่ยวเข้าไป และจะต้องทำการพักค้างแรมในสถานที่นั้นๆ

ฉลองศรี พิมลสมพงษ์ (2542: 4) ได้ให้ความหมายของการท่องเที่ยว หมายถึง การเดินทางจากที่อยู่อาศัยปกติ ไปยังที่อื่นเป็นการชั่วคราว เป็นการเดินทางด้วยความสมัครใจ และเดินทางด้วยวัตถุประสงค์ใดๆ ที่มีขึ้นเพื่อการประกอบอาชีพหรือหารายได้

ปรีชา แดงโรจน์ (2544: 29) ได้ให้ความหมายของการท่องเที่ยวว่าเป็นกิจกรรม

### 2.2 ปัจจัยของการท่องเที่ยว แบ่งได้เป็น 3 ประเภท ดังนี้

1) สิ่งดึงดูดใจทางการท่องเที่ยว (Attraction) หมายถึงสิ่งที่สามารถดึงดูดหรือโน้มน้าวใจให้เกิดความสนใจปรารถนาที่จะไปท่องเที่ยวไปยังแหล่งท่องเที่ยวพื้นที่ที่นักท่องเที่ยวไปเยือน จะต้องเป็นพื้นที่ที่มีสิ่งดึงดูดใจทางการท่องเที่ยวเป็นสำคัญในแหล่งท่องเที่ยวจะมีจุดที่เป็นสิ่งดึงดูดใจทางการท่องเที่ยวจุดหนึ่งหรือหลายจุดก็ได้ ถ้ามีสิ่งดึงดูดใจทางการท่องเที่ยวหลายจุดแหล่งท่องเที่ยว นั้นจะมีนักท่องเที่ยวและสนใจนิยมเดินทางมาท่องเที่ยวกันมาก

สิ่งดึงดูดใจทางการท่องเที่ยวแบ่งออกเป็น 2 ประเภทใหญ่ๆ คือ

- (1) สิ่งดึงดูดใจทางการท่องเที่ยวที่ธรรมชาติให้มา ( Natural Attraction Factors) คือความงามตามธรรมชาติที่สามารถดึงดูดให้คนไปเยือนหรือไปเที่ยวในพื้นที่นั้นเช่น หาดทรายที่สวยงาม สภาพป่า และชีวิตสัตว์ป่า เป็นต้น
- (2) สิ่งดึงดูดใจทางการท่องเที่ยวที่มนุษย์สร้างขึ้น ( Historical and Cultural Attraction Factors) เป็นสิ่งที่มนุษย์สร้างขึ้นแล้วสามารถดึงดูดใจให้มนุษย์ไปเยือนหรือไปท่องเที่ยวยังพื้นที่นั้น เช่น สิ่งก่อสร้างที่เป็นสถาปัตยกรรม ได้แก่ วัด วัง เมืองโบราณ เป็นต้น
- (3) วิธีชีวิตจากการกระทำของคน เช่น ตลาดน้ำก็เป็นสิ่งดึงดูดใจทางการท่องเที่ยวที่มนุษย์ทำให้เกิดขึ้นมารวมทั้งกิจกรรมต่างๆ ที่คนเราสร้างขึ้นมา เช่น การแข่งกีฬา การแสดงการจัดเทศกาล เช่น งานเทศกาลอาหาร งานเทศกาลผลไม้ เป็นต้น

2) สิ่งอำนวยความสะดวก (Facility) หมายถึงสิ่งต่างๆที่รองรับการเดินทางท่องเที่ยวเพื่อทำให้การเดินทางท่องเที่ยวเป็นไปได้ด้วยความสะดวกสบายที่สำคัญมากที่สุดคือเรื่องที่พักแรมไม่ว่าจะเป็นที่พักในรูปแบบโรงแรม รีสอร์ท บังกะโลเกสต์เฮาส์สิ่งสำคัญอันดับรองลงมา คือการบริโภคจึงต้องมีร้านอาหาร บริการสำหรับนักท่องเที่ยวตลอดจนข่าวสารข้อมูลเพื่อการเดินทางไว้บริการนักท่องเที่ยว

3) การเข้าถึงได้ (Accessibility) หมายถึง การไปถึงแหล่งท่องเที่ยวนั้นได้ คือ ต้องมีการคมนาคมขนส่งนักท่องเที่ยวไปยังแหล่งท่องเที่ยวได้อย่างสะดวก

จะเห็นได้ว่าปัจจัยในการเลือกสถานที่ท่องเที่ยวของแต่ละบุคคลย่อมมีความแตกต่างกันไปตามความพึงพอใจหรือความต้องการที่จะได้รับการไปท่องเที่ยวโดยที่บางคนต้องการไปท่องเที่ยวธรรมชาติอย่างเดียวแต่บางคนอาจจะต้องการความสะดวกสบายในเรื่องของที่พักหรืออาหาร เป็นต้น



## 2.3 การท่องเที่ยวเชิงวัฒนธรรม

1) ความหมาย ในยุคปัจจุบันการแข่งขันในตลาดโลกได้ให้ความสำคัญในการนำเอา วัฒนธรรมมาเป็นส่วนหนึ่งในตัวผลิตภัณฑ์หรือบริการที่ตนจำหน่ายเพื่อสร้างความแตกต่างจากคู่แข่ง ซึ่งสอดคล้องกับกระแสเศรษฐกิจเชิงสร้างสรรค์ (Creative Economy) กระทรวงวัฒนธรรมได้ให้ความหมายของ **การท่องเที่ยวเชิงวัฒนธรรม** ว่าเป็นการศึกษาหาความรู้ในพื้นที่หรือบริเวณที่มีคุณลักษณะที่สำคัญทางประวัติศาสตร์และวัฒนธรรมมีการบอกเล่าเรื่องราวในการพัฒนาทางสังคม และมนุษย์ผ่านทางประวัติศาสตร์อันเป็นผลเกี่ยวเนื่องกับวัฒนธรรม องค์ความรู้ และการให้คุณค่าของสังคมโดยสถาปัตยกรรมที่มีคุณค่าหรือสภาพแวดล้อมอย่างธรรมชาติที่สามารถแสดงออกให้เห็นถึงความสวยงามและประโยชน์ที่ได้รับจากธรรมชาติสามารถสะท้อนให้เห็นถึงสภาพชีวิตความเป็นอยู่ของคนในแต่ละยุคสมัยได้เป็นอย่างดีไม่ว่าจะเป็นสภาพทางเศรษฐกิจ สังคม หรือขนบธรรมเนียม ประเพณี

ทั้งนี้ หากพิจารณาความหมายของคำว่า วัฒนธรรมตามพจนานุกรมฉบับราชบัณฑิตยสถาน ซึ่งให้ความหมายของคำว่า วัฒนธรรมไว้ว่าสิ่งที่ทำให้เจริญงอกงามแก่หมู่คณะและวิถีชีวิตของหมู่คณะ ในพระราชบัญญัติวัฒนธรรมพ.ศ. 2485 โดยที่หมายถึงลักษณะที่แสดงถึงความเจริญงอกงาม ซึ่งสำหรับความเป็นระเบียบเรียบร้อย ความกลมเกลียวก้าวหน้าของชาติและศีลธรรมอันดีของประชาชน ทางวิทยาการนั้นก็หมายถึงพฤติกรรมและสิ่งที่คนในหมู่ได้มีการผลิตหรือสร้างขึ้นด้วยการเรียนรู้จากกันและกันและร่วมใช้อยู่ในพวกของตนซึ่งเมื่อดูความหมายของคำว่าวัฒนธรรมตามพจนานุกรมแล้วการท่องเที่ยวเชิงวัฒนธรรม จึงน่าจะหมายถึง การท่องเที่ยวที่มุ่งศึกษาเรียนรู้ เพื่อให้เข้าใจถึงความเจริญงอกงามในด้านต่างๆ ของคน สังคมวิถีชีวิตของท้องถิ่นต่างๆ โดยสามารถศึกษาได้จากประวัติศาสตร์ ตำนานปราชญ์ท้องถิ่น ภูมิสถาปัตยกรรม วิถีชีวิต การงานอาชีพ ศิลปะประเพณี นาฏศิลป์ ทั้งในอดีตและปัจจุบันทั้งนี้มิได้มุ่งในการที่จะต้องสร้างสิ่งใหม่ขึ้นมาหรือว่าต้องดำรงสภาพเดิมแต่ครั้งอดีตมา หากแต่ศึกษาความเป็นมา (อดีต) เพื่อสร้างความเข้าใจเพื่อที่จะรับรู้ความเป็นจริงในปัจจุบันได้โดยความเข้าใจซึ่งการจัดการท่องเที่ยวเชิงวัฒนธรรมนั้นสามารถทำได้หลายรูปแบบและหลายแนวคิด



## 2.4 ลักษณะของการท่องเที่ยวเชิงวัฒนธรรม

การท่องเที่ยวนับเป็นอุตสาหกรรมหนึ่งที่ได้นำเอาวัฒนธรรมมาเป็นจุดขายเพื่อดึงดูดความสนใจของนักท่องเที่ยวชาวต่างประเทศโดยเฉพาะนักท่องเที่ยวชาวอเมริกันและยุโรปที่ต่างสนใจที่จะเรียนรู้วัฒนธรรม มรดกทางประวัติศาสตร์เยี่ยมชมงานสถาปัตยกรรม และสัมผัสวิถีชีวิต ความเป็นอยู่ของคนในประเทศนั้นโดยเฉพาะประเทศในแถบเอเชียและแอฟริการวมถึงชื่อของที่ระลึกที่

เป็นงานหัตถกรรมและงานฝีมือที่เกิดจากภูมิปัญญาของคนในประเทศนั้น การท่องเที่ยวในลักษณะดังกล่าวเราเรียกว่าการท่องเที่ยวเชิงวัฒนธรรมการท่องเที่ยวเชิงศิลปวัฒนธรรมประกอบด้วย

- (1) ประวัติศาสตร์และร่องรอยทางประวัติศาสตร์
- (2) โบราณคดีและพิพิธภัณฑ์
- (3) งานสถาปัตยกรรมเก่าแก่ดั้งเดิม
- (4) ศิลปะ หัตถกรรม ประติมากรรม ภาพวาด รูปปั้นและแกะสลัก
- (5) ศาสนารวมถึงพิธีกรรมต่างๆทางศาสนา
- (6) ดนตรี การแสดงละคร ภาพยนตร์
- (7) ภาษาและวรรณกรรม
- (8) วิถีชีวิต เสื้อผ้าเครื่องแต่งกาย อาหาร
- (9) ประเพณี วัฒนธรรมพื้นบ้าน เทศกาลต่างๆ
- (10) ลักษณะงานและเทคโนโลยี ภูมิปัญญาท้องถิ่นที่นำมาใช้เฉพาะท้องถิ่น

### 3. แนวความคิดด้านตลาดชุมชนริมน้ำ

#### 3.1 ตลาดชุมชนริมน้ำ

เป็นตลาดที่มีพัฒนาการมาจากการเป็นที่อยู่ในตำแหน่งที่ตั้งของพื้นที่เพื่อการจอดเรือค้าขาย ในแหล่งชุมชน บนเส้นทางการสัญจรของแม่น้ำสายหลักสำคัญ และบริเวณที่บรรจบกับลำคลอง รวมทั้งบริเวณที่เป็นถนนหรือทางเกวียนเดิม ทำให้เป็นจุดที่มีการคมนาคมสะดวก โดยมีทั้งโครงข่ายทางน้ำ ทางบก ที่สามารถใช้เป็นทางผ่านไปมายังชุมชนอื่นๆได้ จึงทำให้บริเวณนี้ กลายเป็นจุดพักเรือและสินค้า และค่อยๆ ปรับตัวเป็นตลาดนัดริมฝั่ง และพัฒนาเป็นตลาดรับซื้อสินค้าจากเรือ และสินค้าจากทางบก เกิดเป็นชุมชนค้าขาย จากนั้นตัวตลาดจึงขยายตัวขึ้น โดยมีร้านค้าขายกึ่งพัก

อาศัยสร้างรายล้อมตลาดเป็นอาคารเรือนไม้ เต็มโดเป็นตลาดริมน้ำที่มีการแลกเปลี่ยนสินค้าซื้อขาย ภายในชุมชน และระหว่างชุมชนใกล้เคียง ซึ่งเอกลักษณ์สำคัญของตลาดชุมชนริมน้ำเหล่านี้ที่มีความคล้ายคลึงกัน คือ ตำแหน่งที่ตั้ง และองค์ประกอบของตลาด โดยตำแหน่งที่ตั้งมักอยู่บนฝั่งริมน้ำ ลำคลอง ส่วนองค์ประกอบของตลาดที่พบในลักษณะเดียวกัน คือ ผู้คน รูปแบบทางสถาปัตยกรรมของอาคารที่สร้างด้วยไม้เป็นเรือนแถวหลายห้อง ยาวหนึ่งหรือสองแถวหันหน้าชนกันใช้สำหรับค้าขาย ลักษณะกิจกรรมการค้ามักเป็นเครื่องอุปโภค และบริโภค ท่าเรือ และศาลเจ้า หรือโรงเจ รวมทั้งวัด (อรศิริ ปาณินท์ และสมคิด จิระทัตสกุล, 2544)

### 4. กรอบแนวคิดการวิจัย

ตลาดริมน้ำบางแค เป็นชุมชนเก่าแก่ที่มีคุณค่าและความสำคัญ แต่ปัจจุบันประสบปัญหาความเสื่อมโทรมทางสภาพแวดล้อมทางกายภาพ และความเจริญในพื้นที่ต่างๆโดยรอบ เช่น การเปลี่ยนรูปแบบการสัญจรจากทางน้ำเป็นทางถนน การตัดถนนใหม่ ร้านค้ารูปแบบสมัยใหม่ ศูนย์กลางจำหน่ายสินค้าและบริการใหม่ๆขยายตัวขึ้น จึงทำให้วิถีชีวิตเปลี่ยนแปลง นำไปสู่กระบวนการปรับปรุงฟื้นฟู โดยอาศัยการท่องเที่ยวเป็นเครื่องมือในการฟื้นฟู เนื่องจากมีความต้องการรูปแบบการท่องเที่ยวเชิงวัฒนธรรม โดยมีหลักการคือ ปรับปรุงสภาพแวดล้อมด้านกายภาพ การพัฒนากิจกรรม แก้ไขปัญหา ปรับปรุงจุดด้อย และเสริมสร้างจุดเด่น เพื่อดึงดูดนักท่องเที่ยว โดยให้เป็นการท่องเที่ยวที่ชุมชนสามารถจัดการตนเองได้

## บทที่ 3 ระเบียบวิธีการวิจัย

งานวิจัยนี้เป็นงานวิจัยเชิงประจักษ์ (Empirical Research) โดยมีการศึกษาความเป็นมาของตลาดริมน้ำบางแค สภาพแวดล้อม บทบาทการค้าและบริการในปัจจุบัน

### 1. ประชากรและกลุ่มตัวอย่าง

ประชากรในการวิจัยนี้ หมายถึง ตลาดริมน้ำบางแค ซึ่งประกอบด้วยเรือนแถวไม้ริมน้ำ และตึกแถวโดยรอบ รวมถึงองค์ประกอบอื่น ๆ ที่เกี่ยวข้อง เช่น วัด และโรงเรียน

กลุ่มตัวอย่างในการวิจัยนี้ หมายถึง กลุ่มตัวอย่าง 2 กลุ่ม คือกลุ่มตัวอย่างประชาชน และกลุ่มตัวอย่างนักท่องเที่ยว ที่มาใช้บริการในพื้นที่

### 2. เครื่องมือที่ใช้ในการวิจัย และการเก็บรวบรวมข้อมูล

2.1 ข้อมูลปฐมภูมิ (Primary Data) เป็นข้อมูลที่ได้จากการสำรวจภาคสนาม การสัมภาษณ์ การตอบแบบสอบถาม

2.2 ข้อมูลทุติยภูมิ (Secondary Data) เป็นข้อมูลที่ได้จากเอกสารต่างๆที่เกี่ยวข้อง การทบทวนวรรณกรรม แผนที่และภาพถ่ายทางอากาศ ภาพถ่ายจากสถานที่จริง

### 3. การวิเคราะห์ข้อมูล

นำข้อมูลที่ได้จากการสำรวจพื้นที่ และรวบรวมข้อมูลมาทำการวิเคราะห์ด้วยขั้นตอนต่อไปนี้

3.1 ข้อมูลทุติยภูมิ ได้แก่ แนวคิดที่เก็บอยู่ในรูปแบบ เอกสารที่เป็นลายลักษณ์อักษร รวมถึงปัจจัยภายนอกที่ส่งผลกระทบ โดยทำการเลือกค้นคว้าเฉพาะเอกสารสำคัญ ได้แก่ หนังสือวารสารวิชาการ บทความวิชาการ วิทยานิพนธ์

3.2 ข้อมูลที่ได้จากการสำรวจพื้นที่ (Field Survey) และการสังเกตการณ์แบบไม่มีส่วนร่วม จำทำให้ได้ข้อมูลในเชิงกายภาพ ลักษณะอาคาร องค์ประกอบอาคาร ลักษณะการใช้สอย และกิจกรรมที่เกิดขึ้น โดยทำการวิเคราะห์ดังนี้

1) วิเคราะห์โดยใช้แผนผัง และแบบแสดงองค์ประกอบทางสถาปัตยกรรม (Architectural Element)



เป็นการอธิบายลักษณะและรายละเอียดทางสถาปัตยกรรม รวมทั้งความสัมพันธ์กัน โดยแสดงในลักษณะแบบแปลน และผังบริเวณ

สรุปงานวิจัยการปรับปรุงพื้นที่ฟูตลาตริมน้ำบางแค เพื่อการท่องเที่ยว มีวิธีการดำเนินงานวิจัยโดยใช้แบบสอบถาม ประชากรในพื้นที่ เป็นข้อมูลประกอบการวิเคราะห์สภาพปัญหาและศักยภาพของพื้นที่ นอกจากนี้ ยังมีการสำรวจพื้นที่ วิเคราะห์แผนผัง แบบแปลนอาคาร ประกอบกับการสัมภาษณ์เชิงลึก จากผู้ที่มีบทบาทในการพัฒนาพื้นที่ เพื่อรองรับการท่องเที่ยว

#### 4. ข้อมูลพื้นที่ตลาดริมน้ำบางแค

การศึกษาในบทนี้มีวัตถุประสงค์เพื่อศึกษาถึงประวัติความเป็นมา สภาพความเป็นอยู่ของผู้คนตั้งแต่อดีต จนถึงปัจจุบัน และความสำคัญของพื้นที่ที่ศึกษา ซึ่งแสดงให้เห็นถึงคุณค่าของชุมชนวิถีชีวิต ที่ควรอนุรักษ์ ให้คงอยู่ด้วยกระบวนการปรับปรุงฟื้นฟูชุมชน นอกจากนี้ยังทำการศึกษาถึงพื้นที่ เขตการปกครองที่ชุมชนตลาดริมน้ำบางแคตั้งอยู่ คือ เขตบางแค และเขตภาษีเจริญ กรุงเทพมหานคร โดยผลจากการศึกษาและข้อมูลทั้งหมดจะนำไปเป็นแนวทางในการปรับปรุงพื้นที่ตลาดริมน้ำบางแค ต่อไป

##### 4.1 การศึกษาประวัติความเป็นมาของพื้นที่

คลองภาษีเจริญเป็นคลองขนานกับถนนเพชรเกษม ซึ่งตามหลักฐานทางประวัติศาสตร์ว่า คลองภาษีเจริญขุดขึ้นในสมัยพระบาทสมเด็จพระจอมเกล้าเจ้าอยู่หัว โดยมีวัตถุประสงค์เพื่อขนส่งสินค้าเป็นหลัก ทั้งนี้สืบเนื่องจากข้อกำหนดในสนธิสัญญาบาวริงส์ส่วนที่เกี่ยวกับการค้า ซึ่งไทยยอมให้มีการซื้อขายข้าวส่งออกต่างประเทศ แต่ภาวะการค้าข้าวก็ยังไม่ดีขึ้นในทันที ต่างจากการค้าน้ำตาลซึ่งได้ผลดีกว่าสินค้าประเภทอื่น ๆ เพราะเป็นสินค้าที่ชาวตะวันตกต้องการมาก และส่งผลกำไรให้มากด้วย ช่วงที่ภาวะการค้าน้ำตาลของไทยเจริญรุ่งเรืองถึงขีดสุดช่วงหนึ่ง คือ ช่วงปี พ.ศ. 2393 -2410 ดังจะเห็นได้จากจำนวนโรงงานน้ำตาลริมแม่น้ำนครชัยศรี ซึ่งมีมากถึง 23 แห่ง ในปี พ.ศ. 2408 และพื้นที่ปลูกอ้อยที่มีมากที่สุดในช่วงนั้นก็คือ นครชัยศรี ซึ่งแสดงให้เห็นว่านครชัยศรีเป็นแหล่งผลิตน้ำตาลที่สำคัญ ดังนั้นใน ภาวการณ์ ดังกล่าวจึงทำให้ไทยกระตือรือร้นที่จะส่งเสริมการค้าน้ำตาลและอำนวยความสะดวกในการขนส่งให้เป็นไปได้ด้วยความรวดเร็ว โดยมีการขุดคลอง



เจดีย์บูชา คลองภาษีเจริญและคลองดำเนินสะดวก เพื่อให้สามารถลำเลียงน้ำตาลจากแหล่งผลิตมาสู่ตลาดได้อย่างสะดวก



ภาพที่ 1 แสดงคลองภาษีเจริญในปัจจุบัน

สำหรับคลองภาษีเจริญนั้น เมื่อ พ.ศ.2408 พระภาษีสมบัติบริบูรณ์\* (ยิ้ม) ซึ่งเป็นเจ้าภาษีฝิ่น และโรงจักรหีบอ้อยอยู่ที่บ้านดอนไก่อ่ดี (ดอนกะถัน) ริม แม่น้ำนครชัยศรี แขวงเมืองสมุทรสาคร ได้กราบบังคมทูลขอให้มีการขุดคลองนี้ขึ้น จากบ้านดอนไก่อ่ดีมาออกคลองบางกอกใหญ่ ริมวัดปากน้ำ เพื่อให้การขนส่งน้ำตาลในบริเวณนั้นมายังกรุงเทพฯ ได้สะดวกและรวดเร็วขึ้น พระบาทสมเด็จพระจอมเกล้าอยู่หัวทรงมีพระราชดำริเห็นด้วย แต่เนื่องจากในปีนั้นต้องเลิกอากรสวนใหญ่ และภาษีข้าวก็เก็บไม่ได้ พระราชทรัพย์หลวงที่จะจ่าย

ต่อมาได้เลื่อนเป็นพระยาพิสมนต์สมบัติบริบูรณ์ออกมาเป็นทุนอย่างการขุดคลองอื่น ๆ จะไม่พอ พระภาษีสมบัติบริบูรณ์จึงได้กราบบังคมทูลต่อไปว่า เมืองอื่น ๆ เขาขุดคลองไม่ต้องเอาเงินแผ่นดินใช้เป็นแต่เขาเรียไรกัน ถ้าไม่พอเขา จึงขออำนาจแผ่นดินช่วยและได้ถวายความเห็นเป็น 2 อย่างคือ

1. เก็บเงินจากเรือแพที่เดินเข้าออก
2. ตั้งโรงหวยที่เมืองนครชัยศรี และเมืองสมุทรสาคร 3 ปี เพื่อเอาเงินเป็นค่าจ้างขุด

ในที่สุดพระบาทสมเด็จพระจอมเกล้าอยู่หัวก็โปรดเกล้าให้พระภานุสมบัติบริบูรณ์ (ยิ้ม) เจ้าภาษีฝิ่น เป็นแม่กองขุดคลองสายนี้เมื่อปีชวด พ .ศ.2409 (เจ้าพระยาทิพากรวงศ์มหาโกษาธิบดี (ชำ บุนนาค), 2504, หน้า103-104) และ ทรงเห็นว่าการขุดคลองเพื่อเก็บเงินคั้นคงไม่ได้เท่าไร จึงโปรดเกล้า ฯ ให้หักเงินภาษีฝิ่นกันเป็นส่วนที่พระภานุสมบัติบริบูรณ์จะต้องส่งคลัง พระราชทานเป็นค่าจ้างในการขุดคลองเป็นเงิน 112,000 บาท โดยกะแผนที่คร่าวเดียวกับคลองดำเนินสะดวก (พ.ศ.2409) แต่ลงมือขุดคลองดำเนินสะดวกก่อนขุดคลองภาษีเจริญทีหลัง ในประชุมพงศาวดารภาคที่ 25 (กรมศิลปากร, 2507 หน้า 425) บันทึกปีที่ขุดคลองภาษีเจริญว่าเป็นปี พ .ศ. 2410 ต่างจากในพระราชพงศาวดารกรุงรัตนโกสินทร์รัชกาลที่ 4 ของเจ้าพระยาทิพากรวงศ์มหาโกษาธิบดี(ชำ บุนนาค) อยู่ 1 ปี ดังความในประชุมพงศาวดารตอนหนึ่งว่า

“เมื่อปีเถาะ พ.ศ.2410 โปรด ฯ ให้พระภานุสมบัติบริบูรณ์ (ยิ้ม) เจ้าภาษีฝิ่นเป็นแม่กองขุดคลองกว้าง 7 วา ลึก 5 ศอก แต่คลอง บางกอกใหญ่ในกรุงเทพฯ ฯ ที่ริมวัดปากน้ำไปออกแม่น้ำนครชัยศรี ที่ตำบล ดอนไก่อ๊ต เป็นระยะทาง 620 เส้น หักเงินภาษีฝิ่นพระราชทานเป็นค่าจ้างขุดคลอง 112,000 บาท พระราชทานนามว่า “คลองภาษีเจริญ”

การขุดคลองสำเร็จบริบูรณ์ในรัชกาลพระบาทสมเด็จพระจุลจอมเกล้าเจ้าอยู่หัว และได้เสด็จพระราชดำเนินเปิดคลองในปี พ .ศ. 2415 และต่อมาได้มีการขุดลอกคลองในระหว่าง พ.ศ. 2428 - 2429 และในสมัยรัชกาลที่ 5 โปรดให้ตั้งกรมคลองเมื่อ พ .ศ. 2445 ก็ได้ขุดลอกคลองภาษีเจริญเป็นคลองแรก โดยเริ่มปิดทำนบเมื่อวันที่ 1 ธันวาคม 2445 จ้างชาวจีน ขุดลอกคลองลึก 2 ศอก 10 นิ้ว พื้นคลองกว้าง 3 วา 2 ศอก และให้ทำทางโยงเรือทั้ง 2 ฝั่งคลองด้วย ขุดลอกคลองเสร็จในเดือนเมษายน 2446 เป็นเวลา 4 เดือนเศษ สิ้นพระราชทรัพย์ไป 50,000 บาท พระบาทสมเด็จพระจุลจอมเกล้า ฯ ทรงพระกรุณาโปรดเกล้า ฯ ให้ทำพิธีเปิดคลองให้เรือเดินได้ตามเดิมเมื่อวันที่ 10 พฤษภาคม 2446 เมื่อเปิดคลองแล้วให้เก็บค่าธรรมเนียมเดินเรือในคลองจนครบตามจำนวนพระราชทรัพย์ที่ลงทุนจึงเลิกเก็บค่าธรรมเนียม และในปี พ.ศ.2447 ก็ได้ขยายความกว้างของปากคลองจาก 12เมตร เพิ่มขึ้นเป็น 16 เมตร เพื่อให้สะดวกในการเดินเรืออีกด้วย สิ้นเงิน 17,455 บาท



แม้จะมีการขุดลอกคลองอยู่เสมอ แต่ในเวลาน้ำลงถ้าไม่ใช่ฤดูน้ำ เรือที่กินน้ำลึกก็ต้องจอดรอ น้ำขึ้นก่อนจึงจะผ่านไปได้ ประกอบกับเรือที่เดินในคลองภาษีเจริญมีเพิ่มมากขึ้นเป็นลำดับ ดังนั้น กรมคลองจึงได้สร้างประตูระบายน้ำ และประตูเรือสัญจรที่ปากคลองทั้งสองข้าง เพื่อเก็บกักน้ำใน คลองให้เรือเดินได้ตลอดเวลา ประตูน้ำด้านคลองบางกอกใหญ่อยู่ที่เขตภาษีเจริญใกล้วัดนวลนรดิศ ประตูน้ำด้านนครชัยศรีอยู่ที่กระทุ่มแบน โดยได้เริ่มสร้างประตูเรือสัญจรช่วงกว้าง 6 เมตร ในปลายปี พ.ศ.2449 และเสร็จเมื่อเดือนพฤษภาคม 2451 ส่วนประตูระบายเริ่มสร้างเมื่อปลายปี พ.ศ.2451 และเสร็จเมื่อ พ.ศ.2452 เป็นเงิน 149,000 บาท กับทั้งได้เริ่มขุดลอกคลองภาษีเจริญด้วย เรือขุดในปี พ.ศ.2449 ด้วย (อดุล อิมโอะชา, 2525, หน้า 109-111, กรมศิลปากร, 2525, หน้า 618)

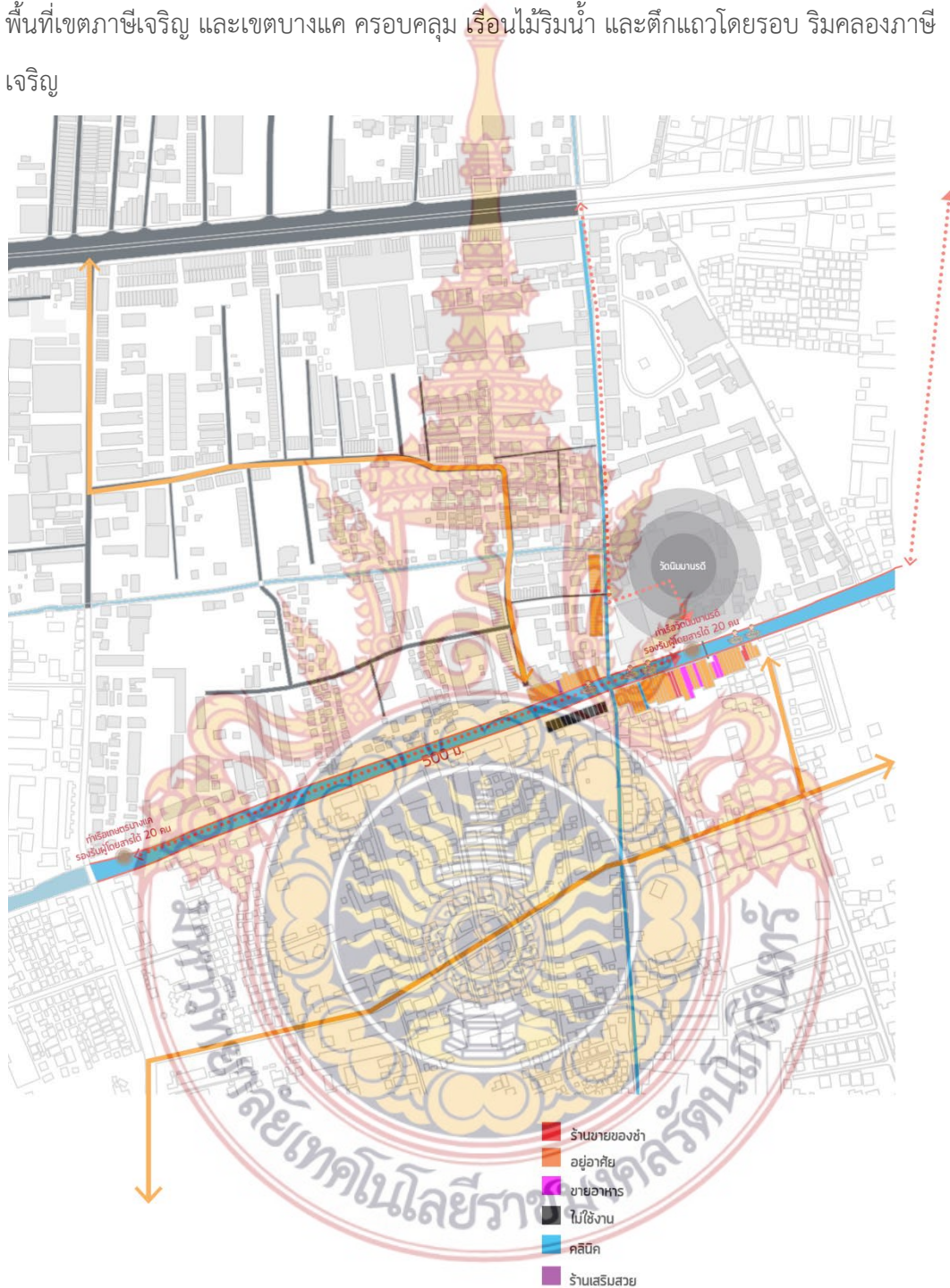
จาก การขุดคลองทำให้มีผู้คนเข้าไปทำมาหากินสร้างที่อยู่อาศัยหนาแน่นขึ้น พื้นที่สองฝั่ง คลองเป็นไร่นาและใช้การสัญจรทางน้ำเป็นหลักจึงมีเรือสินค้า ขึ้นล่องจากบางช้าง ดำเนินสะดวก และที่อื่น ๆ เข้ามาจอดพักค้าขายอยู่หลายแห่ง เช่น ริมคลองบริเวณหน้าวัดม่วง ศาล เจ้าแม่ทับทิม เป็นต้น แหล่งพักใหญ่ของชาวเรือ คือตลาดน้ำบริเวณสี่แยกคลองภาษีเจริญตัดกับคลองขุดพระยา ราชมณตรีใกล้วัด นิมนานรดี ซึ่งผู้เขียนในวัยเด็กได้มีส่วนร่วมซื้อขายอยู่ด้วย สินค้าส่วนใหญ่เป็น ประเภทข้าวสาร อาหารแห้ง ที่ขึ้นชื่ออย่างหนึ่งคือพริกแห้งบางช้างเม็ดใหญ่ สีแดงสวย นอกจากนี้ก็คือผลิตภัณฑ์ทางเกษตร เช่น น้ำตาล มะพร้าว มะม่วง เป็นต้น คลองภาษีเจริญจึงเป็นเส้นทาง คมนาคมที่สำคัญในการสัญจรและขนส่งสินค้า





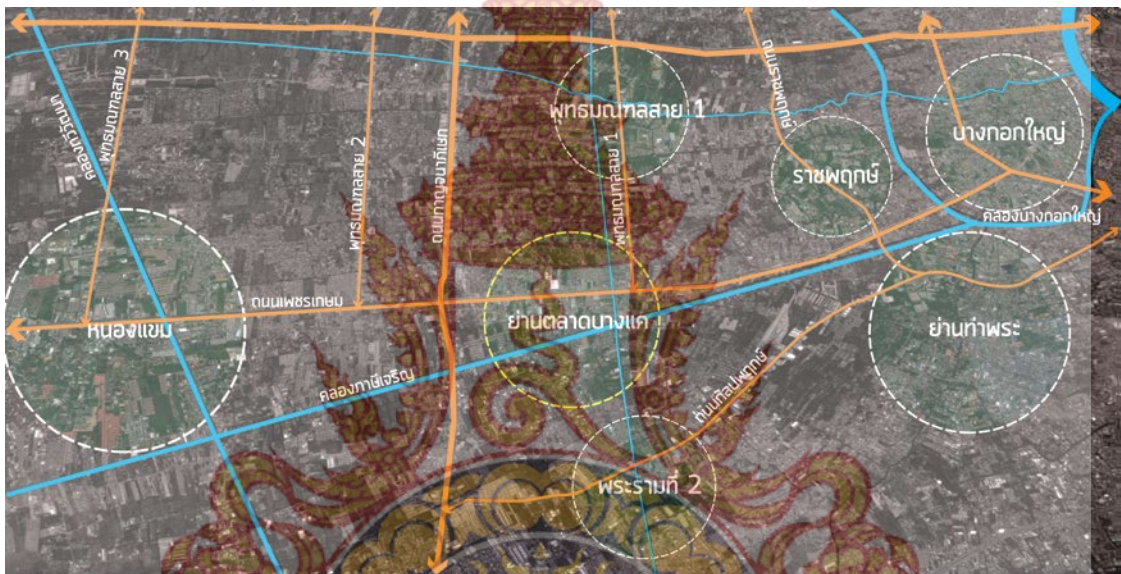
#### 4.2 ที่ตั้ง และสภาพทั่วไปของพื้นที่โครงการ

พื้นที่โครงการมีที่ตั้งอยู่แนวคลองราชมนตรีและแนวคลองภาษีเจริญ ระหว่างรอยต่อพื้นที่เขตภาษีเจริญ และเขตบางแค ครอบคลุม เรือนไม้ริมน้ำ และตึกแถวโดยรอบ ริมคลองภาษีเจริญ



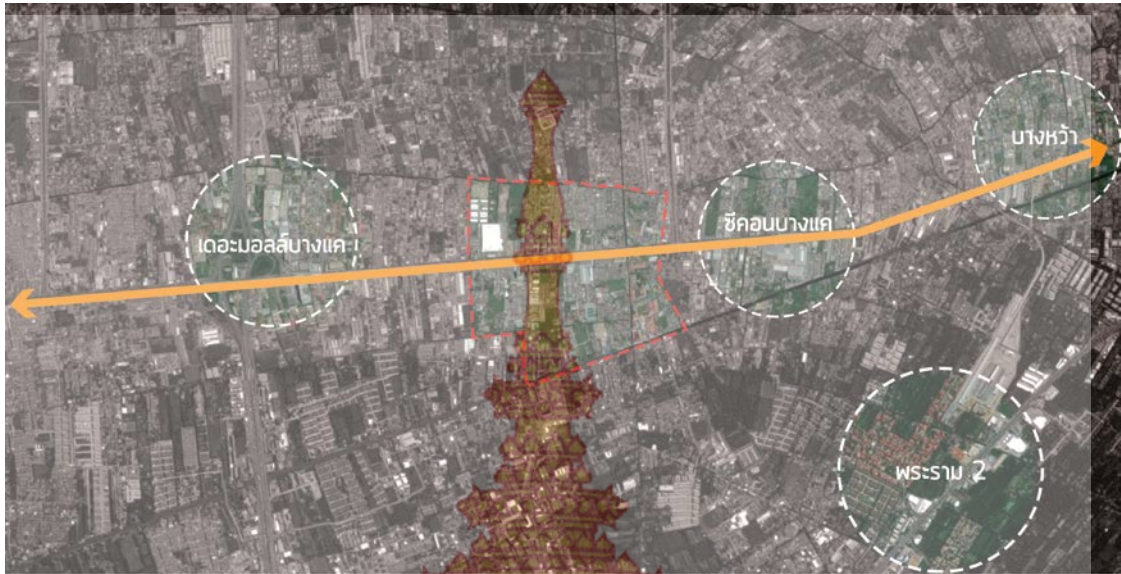
ภาพที่ 2 แสดงบริเวณพื้นที่ศึกษา และการใช้ประโยชน์อาคาร

สภาพทั่วไปในพื้นที่โครงการ ท่าเล ที่ตั้ง เป็นศูนย์กลางการค้าที่สำคัญของฝั่งธนบุรี โดยมี ศูนย์กลางการค้าขนาดใหญ่โดยรอบ ได้แก่ ศูนย์กลางการค้าหนองแขม ศูนย์กลางการค้าท่าพระ และศูนย์กลางการค้าพระรามสอง ส่วนศูนย์การค้าขนาดใหญ่ที่สำคัญโดยรอบพื้นที่ศึกษา ได้แก่ ศูนย์การค้าเดอะมอลล์บางแค และศูนย์การค้าซีคอนสแควร์ นอกจากนี้ยังมีตลาดน้ำที่ได้รับความนิยม อยู่ในตำแหน่งที่ติดต่อเชื่อมโยงกัน ได้แก่ ตลาดน้ำตลิ่งชัน ตลาดน้ำคลองลัดมะยม ในด้านการสัญจรเข้าถึงพื้นที่ มีแนวเส้นทางรถไฟฟ้ามหานครสายสีน้ำเงิน อยู่ระหว่างดำเนินการ ก่อสร้าง โดยมีสถานีบางแคเป็นตำแหน่งที่อยู่ใกล้ที่สุด

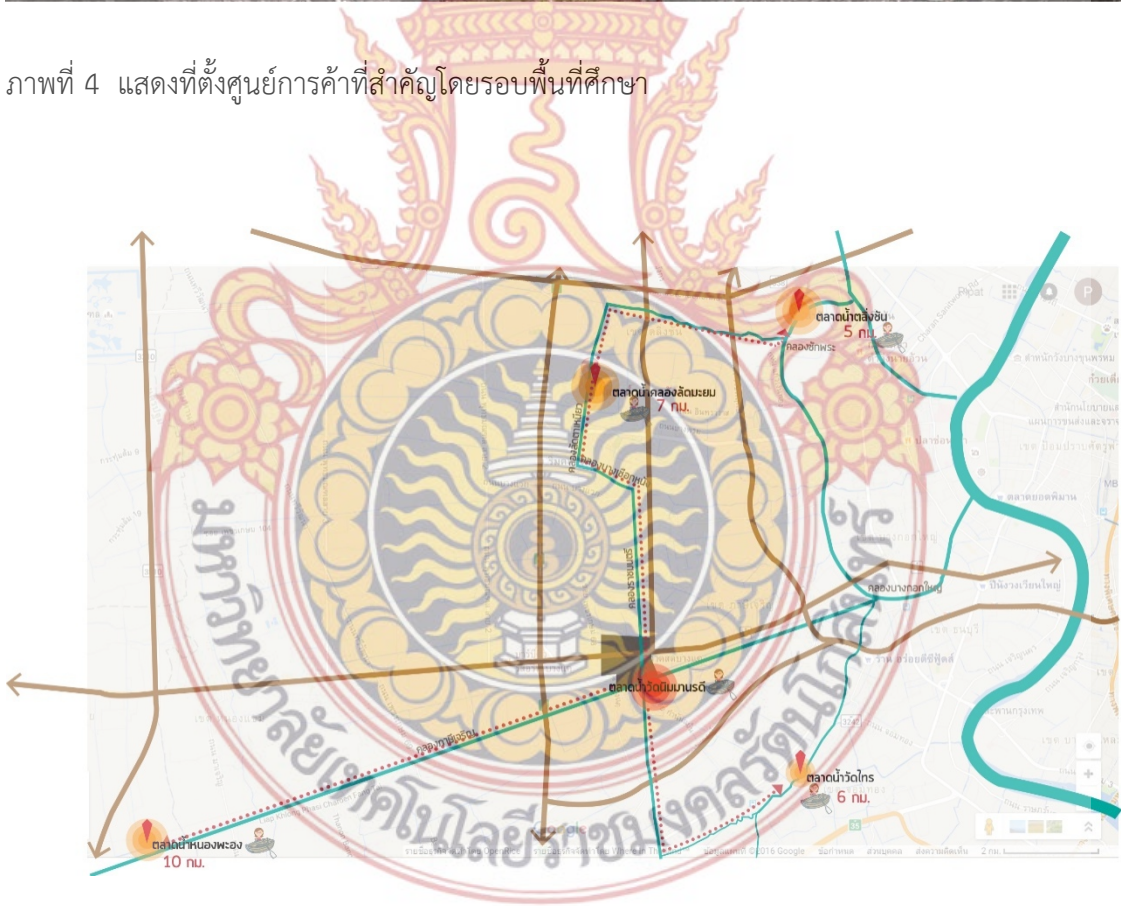


ภาพที่ 3 แสดงศูนย์กลางการค้าที่สำคัญโดยรอบพื้นที่ศึกษา



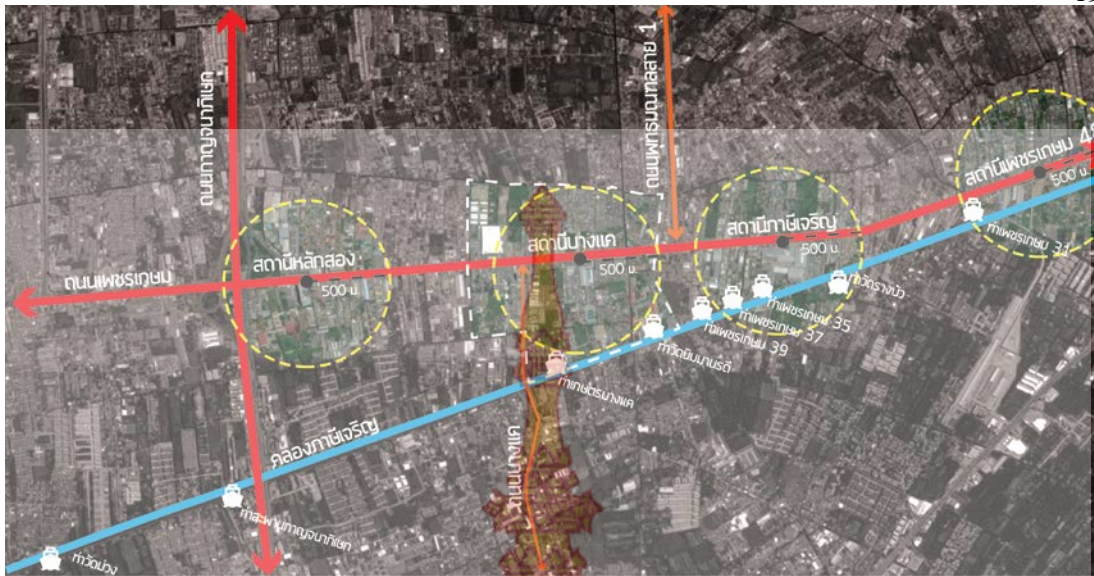


ภาพที่ 4 แสดงที่ตั้งศูนย์การค้าที่สำคัญโดยรอบพื้นที่ศึกษา



ภาพที่ 5 แสดงระยะห่างจากตลาดน้ำ โดยรอบพื้นที่ศึกษา





ภาพที่ 6 แสดงสถานีรถไฟฟ้าในอนาคต

#### 4. สถิติที่ใช้ในการวิเคราะห์

การวิเคราะห์ข้อมูลในการดำเนินการทดลอง ผู้วิจัยได้ศึกษาค้นคว้าได้นำข้อมูลที่ได้จากแบบสอบถามผู้อยู่อาศัยในตลาดริมน้ำบางแค มาหาค่าสถิติดังนี้

1. หาค่าเฉลี่ยเลขคณิต
2. หาค่าความเบี่ยงเบนมาตรฐาน



## บทที่ 4

### ผลการวิเคราะห์ข้อมูล

การปรับปรุงฟื้นฟูตลาดริมน้ำเพื่อการท่องเที่ยวนั้น นอกจากจะศึกษาถึงรูปแบบกิจกรรม และสถานการณ์ท่องเที่ยวในปัจจุบันของตลาดแล้ว ผู้วิจัยยังทำการศึกษาถึง สภาพปัญหา และ ศักยภาพของพื้นที่ตลาดริมน้ำบางแค เพื่อทราบถึงปัญหาภายในชุมชน ที่จะต้องได้รับการปรับปรุง แก้ไข เพื่อรองรับการท่องเที่ยว ที่จะเกิดขึ้น และทราบถึงศักยภาพของชุมชน ซึ่งเป็นปัจจัยสนับสนุน ให้เกิดการท่องเที่ยวในชุมชน

#### 1. การประเมินสภาพปัญหาของพื้นที่ (จากทัศนคติของประชาชนในพื้นที่)

การวิจัยเพื่อปรับปรุงฟื้นฟู และพัฒนาเป็นแหล่งท่องเที่ยว จำเป็นต้องวิเคราะห์ถึงสภาพ ปัญหา และอุปสรรค ที่ส่งผลกระทบต่อการพัฒนาพื้นที่เพื่อเป็นแหล่งท่องเที่ยว เพื่อนำผลที่ได้มา จัดทำรายละเอียดนำไปสู่การปรับปรุง และจัดสร้าง สิ่งที่ขาด เพื่อเพิ่มศักยภาพ และรองรับการเป็น สถานที่ท่องเที่ยวในอนาคต

ผู้วิจัยได้จัดทำแบบทดสอบจำนวน 80 ชุด เพื่อสอบถามประชาชนและนักท่องเที่ยว โดย ประกอบด้วยข้อมูลเบื้องต้น ลักษณะที่อยู่อาศัย ร้านค้า และสภาพปัญหาภายในพื้นที่ ตลอดจน แนวทางการปรับปรุงฟื้นฟูเพื่อการท่องเที่ยว มีผลการศึกษาดังนี้

##### 1.1 รายละเอียดของประชากรในพื้นที่

เป็นการเก็บข้อมูลประชาชนในพื้นที่ และผู้มาใช้บริการ ในตลาดริมน้ำ โดย ประกอบด้วย เพศ, อายุ, อาชีพ, รายได้, เชื้อชาติ

##### 1.2 ข้อมูลด้านที่อยู่อาศัย

เป็นการเก็บข้อมูล จำนวนผู้อยู่อาศัย การถือครอง ลักษณะที่อยู่อาศัย การใช้ประโยชน์อาคาร และคุณค่าของอาคาร

#### 2. ศักยภาพของตลาดริมน้ำ

การวิเคราะห์ศักยภาพของพื้นที่ เป็นการวิเคราะห์โดยการสำรวจด้วยตนเอง จากการ สัมภาษณ์ผู้ที่มีส่วนเกี่ยวข้อง ได้แก่ ผู้นำชุมชน, พระภิกษุ และประชาชนที่อยู่อาศัยในพื้นที่ นอกจากนี้ยังใช้การอ้างอิงข้อมูลทุติยภูมิด้านสถาปัตยกรรมและประวัติศาสตร์ โดยจะนำข้อมูล



มาเป็นปัจจัยที่สนับสนุนให้เกิดการท่องเที่ยวในพื้นที่ ซึ่งการวิเคราะห์ศักยภาพจะพิจารณาถึงองค์ประกอบ 4 ด้าน คือ ด้านกายภาพ ด้านเศรษฐกิจ ด้านสังคม และด้านทัศนคติของประชาชนในการปรับปรุงฟื้นฟูตลาดริมน้ำเพื่อการท่องเที่ยว

## 2.1 องค์ประกอบด้านกายภาพ

จากการศึกษาลักษณะทางภูมิศาสตร์ และสำรวจสภาพแวดล้อมชุมชนด้านกายภาพพบว่า ชุมชนมีองค์ประกอบทางกายภาพต่อไปนี้

### 1) การเข้าถึง

ตลาดริมน้ำบางแค สามารถเดินทางเข้าถึงได้ทั้งทางบก โดยรถยนต์ส่วนตัว และทางน้ำทางบก ใช้เส้นทางถนนบางแค 1 โดยมีรถโดยสารประจำทางจอดที่ ท่ารถตลาดบางแค นอกจากนี้ยังสามารถเข้าถึงโดยใช้ถนนเพชรเกษม บริเวณบ้านพักคนชรา (บ้านบางแค) และเดินเข้าทางท่าเลียบบคลองราชมนตรี

ทางน้ำ โดยใช้เส้นทาง เรือโดยสารประจำทาง วัดม่วง - ท่าน้ำบางหว้า ซึ่งเป็นเรือโดยสารวิ่งให้บริการแนวคลองภาษีเจริญ โดยกรุงเทพมหานคร โดยไม่เสียค่าบริการ สามารถเชื่อมต่อไปยังเส้นทาง รถไฟฟ้า ณ สถานีรถไฟฟ้าบางหว้า

### 2) รูปแบบสถาปัตยกรรมของเรือนแถวริมน้ำ

รูปแบบทางสถาปัตยกรรมของเรือนแถวตลาดริมน้ำบางแค ถือเป็นสิ่งที่มีเอกลักษณ์ของชุมชนอย่างหนึ่ง เนื่องจากมีลักษณะเป็นกลุ่มเรือนแถว วางตัวขนานกับแนวคลอง ภาษีเจริญ และคลองราชมนตรี มีอายุเก่าแก่กว่าร้อยปี แสดงให้เห็นถึงจุดกำเนิดของชุมชนค้าขายริมน้ำ ที่มีวิวัฒนาการมาจากคลองภาษีเจริญ นอกจากนี้ยังแสดงให้เห็นถึงภูมิปัญญาท้องถิ่นในการก่อสร้างบ้านเรือน



ภาพที่ 7 แสดงรูปแบบทางสถาปัตยกรรมเรือนแถวไม้ริมน้ำ คลองภาษีเจริญ





ภาพที่ 8 แสดงรูปแบบทางสถาปัตยกรรมเรือนแถวไม้ริมน้ำ คลองภาษีเจริญ

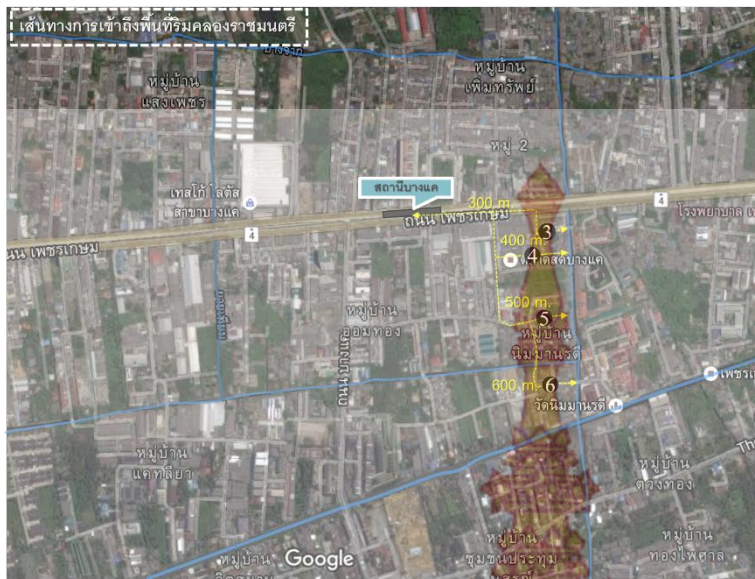
เส้นทางรถเข้าถึงพื้นที่ริมคลองภาษีเจริญและท่าเรือ

ถนนบางแคขนาด 2 เลน ไป-กลับมีเขตทางกว้าง 9.20 ม.ผิวจราจรกว้าง 6 ม. ขนาดช่องจราจรทางเท้ากว้างประมาณ 1.20-2.00 ม.

ถนนซอยวัดนิมมานรดี เขตทางกว้าง 6-10 ม. ไม่มีทางเท้า

เข้าถึงพื้นที่ริมน้ำลำบาก

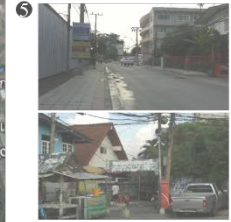
ภาพที่ 9 แสดงการเข้าถึงพื้นที่ ตลาดริมน้ำบางแค



3 ทางด้านเข้าหลังตลาดธนาคาร เขตทางกว้าง 5-6 ม. ไม่มีทางเท้า



4 ทางด้านเข้าหลังตลาดใหม่บางแคเป็นที่จอดรถไม่มีทางเท้า ลักษณะเป็นลานกว้าง



5 ทางเข้าบริเวณชุมชนนิมมานรดีทางเข้ากว้างประมาณ 3.5 ม.

ภาพที่ 10 แสดงการเข้าถึงพื้นที่ ตลาดริมน้ำบางแค





## บทที่ 5 แนวทางการปรับปรุงฟื้นฟู และสรุปผล

ในการจัดทำแนวทางการปรับปรุงฟื้นฟูตลาดริมน้ำบางแค เพื่อการท่องเที่ยว ได้รวบรวมข้อมูลจากการศึกษารูปแบบกิจกรรมของตลาด รูปแบบพฤติกรรมนักท่องเที่ยว ในพื้นที่ สภาพปัญหาและศักยภาพของพื้นที่ ซึ่งจากข้อมูลดังกล่าว นำมาสู่การปรับปรุงสภาพแวดล้อม เพื่อรองรับนักท่องเที่ยว ส่งเสริมให้เกิดการท่องเที่ยว และช่วยยกระดับคุณภาพภาพชีวิตของประชาชน มีฐานะทางเศรษฐกิจดีขึ้น

### 1. วิสัยทัศน์การพัฒนาพื้นที่

จากการศึกษาความสัมพันธ์ในการวิเคราะห์ศักยภาพ ปัญหา และข้อจำกัดของพื้นที่ที่เกี่ยวข้อง ทำให้สามารถนำมาพิจารณากำหนดแนวทางการปรับปรุงและฟื้นฟูตลาดริมน้ำบางแค ในอนาคตได้ดังนี้

#### “ตลาดน้ำเชิงวัฒนธรรม แหล่งน้ำสะอาด อาหารปลอดภัย”

หมายถึง การพัฒนาชุมชนตลาดริมน้ำ ให้มีคุณค่าและโดดเด่น โดยนำวัฒนธรรม วิถีชีวิต แหล่งน้ำคูคลองที่สะอาดสวยงาม และสินค้าอาหารในพื้นที่ที่มีความสะอาด และอร่อยมาเป็นจุดขายเนื่องจากตลาดริมน้ำมีทำเลที่ตั้งอยู่ในย่านเกษตรกรรมชั้นดี ของฝั่งธนบุรี ไม่ไกลจากสวนผักที่ผลิตสินค้าในเชิงเกษตรอินทรีย์ ผักและสินค้าที่มาจำหน่ายจึงมีความสะอาด และราคาไม่แพง เพื่อให้ตลาดน้ำมีความน่าสนใจ เป็นแรงดึงดูดนักท่องเที่ยวมาใช้บริการในพื้นที่มากขึ้น

### 2. แนวความคิดในการปรับปรุงฟื้นฟูตลาดริมน้ำบางแคเพื่อการท่องเที่ยว

ตลาดริมน้ำบางแคเป็นชุมชนตลาดเก่าแก่ที่สำคัญและมีคุณค่า แต่สภาพแวดล้อมทางกายภาพมีความเสื่อมโทรม ขาดการทำนุบำรุง การดูแลรักษา รวมทั้งศูนย์กลางการค้าและบริการโดยรอบเติบโตขึ้น การปรับปรุงรูปแบบการเดินทางเป็นทางเรือ เส้นทางคมนาคมทางถนนที่สะดวกจนเป็นสาเหตุทำให้พบหาทความเป็นศูนย์กลางตลาดริมน้ำเดิมที่เคยรุ่งเรือง กลับซบเซาลง ปัจจุบันการท่องเที่ยวในเชิงวัฒนธรรม ได้รับความนิยมจากประชาชนมากขึ้น โดยจะเห็นได้จากตลาดริมน้ำในบริเวณโดยรอบที่ได้รับความนิยม อีกทั้งมีการเปิดเส้นทางเดินเรือโดยสารประจำทางขึ้นที่สามารถเชื่อมโยงกับรถไฟฟ้า สำหรับแนวทางการปรับปรุงฟื้นฟู มีหลักการ คือ การแก้ไข หรือปรับปรุง



จุดต่อ และเสริมสร้างจุดเด่นเพื่อทำให้สามารถดึงดูดนักท่องเที่ยวได้โดยใช้ข้อมูลที่ได้จากการลงสำรวจพื้นที่ และแบบสอบถาม

#### a. กลุ่มนักท่องเที่ยว

จากการเก็บข้อมูล นักท่องเที่ยวส่วนใหญ่ที่จะเดินทางเข้ามาใช้บริการตลาดริมน้ำ บางแค สามารถแบ่งออกเป็นสองกลุ่ม คือ

##### 1) นักท่องเที่ยวเฉพาะตลาดริมน้ำบางแค

นักท่องเที่ยวกลุ่มนี้เป็นกลุ่มที่มีความต้องการมาท่องเที่ยวในพื้นที่ โดยมีจุดมุ่งหมายที่ชัดเจน มาชมรูปแบบสถาปัตยกรรม บ้านเรือนเก่าแก่ มีคุณค่า มาซื้อหาสินค้า ทานอาหาร ชมวิถีชีวิตริมน้ำ

##### 2) นักท่องเที่ยวที่มาวัดนิมมานรดี

นักท่องเที่ยวกลุ่มนี้ เดินทางมาร่วมกิจกรรมกับทางวัดนิมมานรดี ซึ่งเป็นวัดที่สำคัญของพื้นที่ โดยเมื่อร่วมกิจกรรม ส่วนใหญ่จะเข้ามาใช้บริการในชุมชนตลาดริมน้ำ เพื่อพักผ่อนหย่อนใจ และซื้อสินค้า ทานอาหาร

#### 1 แนวความคิดการอนุรักษ์สิ่งแวดล้อมสถาปัตยกรรม

เพื่อดำรงรักษามรดกทางสถาปัตยกรรมของชุมชน โดยกำหนดพื้นที่ อาคารที่มีคุณค่า เรื่องราว ประวัติศาสตร์และวิถีชีวิต ได้แก่ เรือนแถวริมน้ำ ตลอดแนวคลองภาษีเจริญ กำหนดเป็นพื้นที่เรียนรู้ จัดทำป้ายประวัติบอกเล่าความเป็นมา พิพิธภัณฑสถานชุมชน

#### 3. แผนการปรับปรุงฟื้นฟูตลาดริมน้ำบางแค

ในการดำเนินการแผนด้านการปรับปรุงฟื้นฟูตลาดริมน้ำบางแค เพื่อหาแนวทางการปรับปรุงฟื้นฟูให้ตลาดริมน้ำบางแคเป็นแหล่งท่องเที่ยวที่สำคัญ ในครั้งนี้ได้นำเสนอโครงการพัฒนาพื้นที่ ได้แก่

- 1) โครงการฟื้นฟูเรือนแถวริมน้ำ คลองภาษีเจริญ
- 2) โครงการถนนคนเดิน ริมน้ำคลองราชมนตรี
- 3) โครงการพัฒนาศูนย์บริการนักท่องเที่ยว
- 4) โครงการปรับปรุงภูมิทัศน์ริมคลอง

โดยโครงการพัฒนาดังกล่าวจะมีส่วนช่วยส่งเสริม สนับสนุน ทำให้บทบาทการค้าตลาดริมน้ำบางแค เติบโตขึ้น มีศักยภาพสูงขึ้น มีนักท่องเที่ยวเพิ่มมากขึ้น สร้างรายได้ให้แก่ชุมชนในพื้นที่ เป็นแหล่งท่องเที่ยวที่สำคัญของฝั่งธนบุรีต่อไป



ภาพที่ 11 แสดงที่ตั้งโครงการพัฒนา ตามแผนการปรับปรุงพื้นที่ฟุตบอลสนามน้ำบางแค



## 1) โครงการฟื้นฟูเรือนแถวริมน้ำ คลองภาษีเจริญ

### หลักการและเหตุผล

การดำเนินงานโครงการ เพื่อปรับปรุงฟื้นฟู เรือนแถวริมน้ำ คลองภาษีเจริญ ซึ่งเป็นเอกลักษณ์ของพื้นที่ มีประวัติศาสตร์ความเป็นมา และสถาปัตยกรรมที่มีคุณค่า ปัจจุบันมีสภาพทรุดโทรม บางห้องไม่มีการใช้งาน ทิ้งร้าง ร้านค้าที่เคยคึกคักปิดตัวลง จึงจำเป็นต้องดำเนินการอนุรักษ์ สิ่งที่มีคุณค่าดังกล่าว ให้ดำรงคงอยู่ได้ต่อไป และสามารถนำมาประยุกต์ใช้ให้เกิดประโยชน์ในการเรียนรู้ และเป็นอัตลักษณ์ของตลาดริมน้ำต่อไปได้อย่างยั่งยืนโดยส่งเสริมให้เกิดกิจกรรมต่างๆที่สำคัญ ให้ต่อเนื่อง เหมาะสมกับสภาพพื้นที่ และมีกิจกรรมตลอดทั้งปี

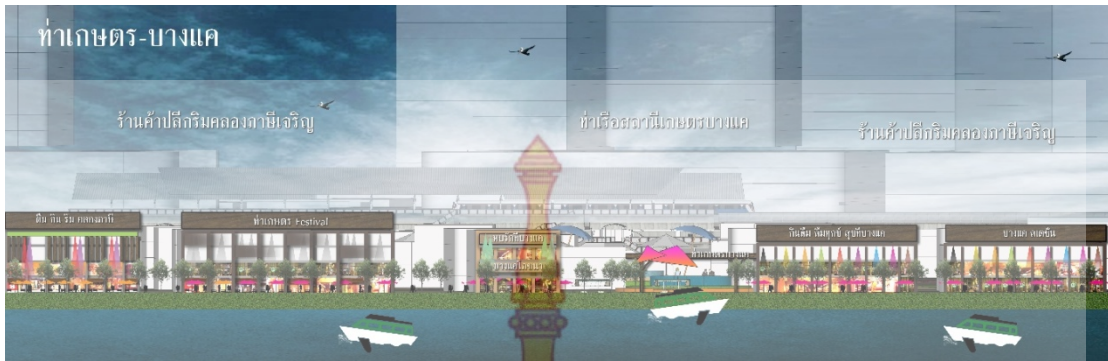
### วัตถุประสงค์

- เพื่อเสาะหา สืบค้น และบันทึกความรู้เกี่ยวกับศิลปวัฒนธรรมของพื้นที่ตลาดริมน้ำ
- เพื่อจัดกิจกรรมถ่ายทอดองค์ความรู้ ทางศิลปวัฒนธรรม และภูมิปัญญาท้องถิ่น ของพื้นที่แก่เยาวชน
- เพื่อส่งเสริมให้เยาวชน ประชาชน เกิดความภาคภูมิใจในมรดกทางวัฒนธรรมของตน

### กิจกรรมและรายละเอียด

- จัดการประกวดทางศิลปะ สถาปัตยกรรม ถ่ายรูป วาดภาพ ที่เกี่ยวกับพื้นที่เรือนแถวตลาดริมน้ำบางแค
- จัดกิจกรรมออกฐาน ขายอาหาร ขนม แพทย์แผนไทย ยาสมุนไพร และสินค้าด้านศิลปหัตถกรรมที่มีอยู่ในย่านตลาดริมน้ำ
- เทศกาลและประเพณีท้องถิ่นประจำปี ร่วมกับทางวัดนิมมานรดี
- จัดเส้นทางท่องเที่ยวทางจักรยาน ร่วมกันกับแหล่งท่องเที่ยวในบริเวณโดยรอบ





ภาพที่ 12 แสดงโครงการฟื้นฟูเรือนแถวริมน้ำ คลองภาษีเจริญ

## 2) โครงการถนนคนเดิน ริมคลองราชมนตรี

### หลักการและเหตุผล

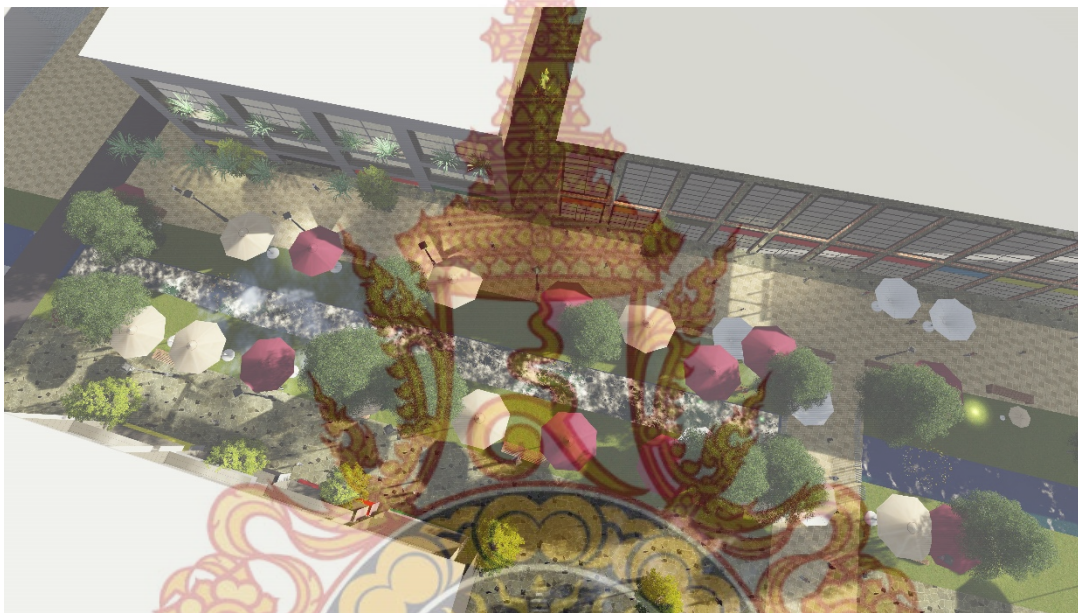
ปรับปรุงพื้นที่ย่านเพื่อเป็นถนนคนเดิน ส่งเสริมการเดินเท้าท่องเที่ยวภายในชุมชน ได้แก่ ทางเดินริมคลองราชมนตรี ตั้งแต่ริมถนนเพชรเกษม บริเวณบ้านบางแค ถึง ริมคลองภาษีเจริญบริเวณวัดนิมมานรดี และเรือนแถวตลาดริมน้ำ ซึ่งเป็นการเชื่อมการสัญจร จากถนนสายหลัก ถนนเพชรเกษมเข้าสู่ตลาดริมน้ำบางแค โดยตรงและมีระยะทางไม่ไกล สามารถเดินได้อย่างสะดวกสบาย ทำให้เกิดกิจกรรมการค้าและบริการเพื่อรองรับนักท่องเที่ยว โดยปรับปรุงพื้นผิวทางสัญจร ไฟแสงสว่าง การระบายอากาศ และคุณภาพน้ำให้เหมาะสมต่อการท่องเที่ยว

### วัตถุประสงค์

- เพื่อให้พื้นที่ย่านมีลักษณะเฉพาะตัว และสามารถดึงดูดประชาชน นักท่องเที่ยว โดยเชื่อมต่อเส้นทางสัญจรระหว่างทางถนน (บก) และการสัญจรทางน้ำ โดยมีร้านค้าริมคลองราชมนตรี ซึ่งมีสินค้าและบริการที่มีเอกลักษณ์ให้บริการแก่นักท่องเที่ยว
- เพื่อส่งเสริม และฟื้นฟูกิจกรรมการค้า และการท่องเที่ยวของชุมชน
-

### กิจกรรมและรายละเอียด

- ปรับปรุงทางเดินเท้า ถนนคนเดิน เชื่อมระหว่าง ถนนเพชรเกษม และสถานีรถไฟฟ้าบางแค ที่จะเกิดขึ้นในอนาคตเข้ากับพื้นที่ย่าน ตลาดริมน้ำคลองบางแค รวมถึงรองรับการให้บริการนักท่องเที่ยว หรือผู้เดินทางสัญจรที่ใช้เรือโดยสารประจำทาง คลองภาษีเจริญ
- ปรับปรุงเรือนแถวไม้ริมคลองราชมนตรี ให้มีเอกลักษณ์ รูปแบบ สอดคล้องกับ เรือนแถวริมคลองภาษีเจริญ



ภาพที่ 13 แสดงโครงการถนนคนเดิน ริมคลองราชมนตรี



### 3) โครงการพัฒนาศูนย์บริการนักท่องเที่ยว

#### หลักการและเหตุผล

ดำเนินงานโครงการ เพื่อพัฒนาศูนย์บริการนักท่องเที่ยว ร่วมกับสถานที่สำคัญ ในบริเวณพื้นที่ ได้แก่ บ้านพักคนชรา (บ้านบางแค) วัดนิมมานรดี และโรงเรียนสาธิตศึกษา เพื่อเป็นศูนย์บริการนักท่องเที่ยว ให้ข้อมูลข่าวสาร ประชาสัมพันธ์กิจกรรมต่างๆของตลาดริมน้ำ และเป็นสถานที่พักผ่อน จัดกิจกรรมต่างๆของชุมชน

#### วัตถุประสงค์

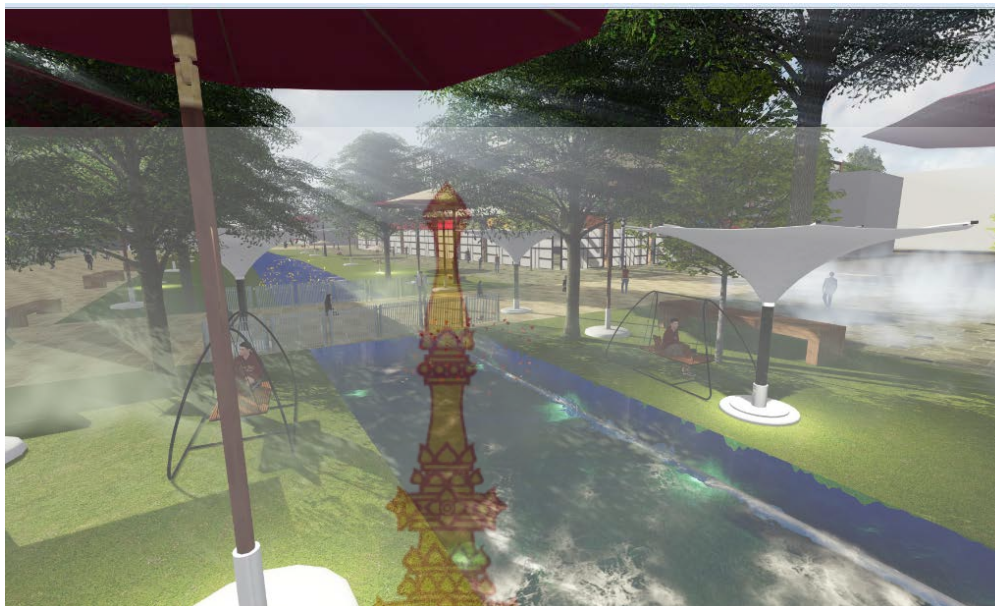
- เพื่อยกระดับการให้บริการของตลาดริมน้ำบางแค ให้สามารถบริการแก่นักท่องเที่ยวได้ตามมาตรฐาน และมีบริการที่สะดวก สบาย เพื่อดึงดูดนักท่องเที่ยวมาใช้บริการ
- เพื่อปรับปรุงภูมิทัศน์ของพื้นที่ให้มีความร่มรื่น สวยงาม เป็นระเบียบ เหมาะสมกับเป็นจุดให้บริการนักท่องเที่ยว ได้แก่ ที่จอดรถ จุดถ่ายรูป ชมวิว และสักการะสิ่งศักดิ์สิทธิ์
- เพื่อเป็นจุดประชาสัมพันธ์ แก่นักท่องเที่ยว ให้ข้อมูล ข่าวสาร และกิจกรรมต่างๆ

#### กิจกรรมและรายละเอียด

- จุดต้อนรับนักท่องเที่ยว เพื่อสร้างความชัดเจนในการเข้าถึงโครงการ
- การสร้างมุมมองในการเข้าถึง
- สร้างสภาพแวดล้อมที่เอื้อต่อการใช้งานของคนทุกเพศ ทุกวัย
- การพัฒนาพื้นที่เพื่อให้เกิดประโยชน์สูงสุด ทั้งทางด้าน นันทนาการ และการบริการชุมชน

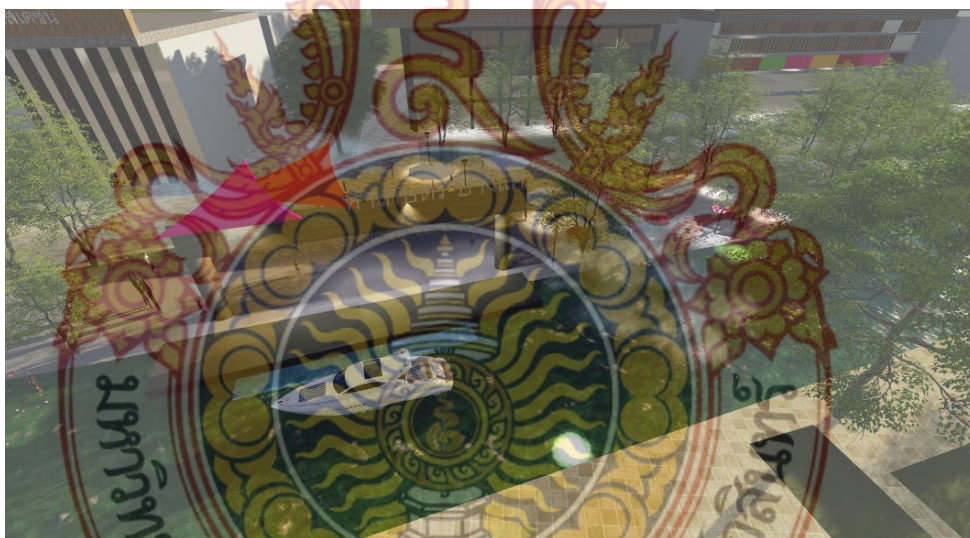






ภาพที่

14 แสดงโครงการพัฒนาศูนย์บริการนักท่องเที่ยว



ภาพที่

15 แสดงโครงการพัฒนาศูนย์บริการนักท่องเที่ยว

#### 4) โครงการปรับปรุงภูมิทัศน์ริมคลอง

##### หลักการและเหตุผล

คลองภาษีเจริญ เป็นคลองที่มีความสำคัญและมีความสัมพันธ์กับชุมชนริมน้ำ มาตั้งแต่อดีต ได้ใช้ประโยชน์ในการ เป็นสถานที่พักผ่อนหย่อนใจ ใช้เป็นเส้นทางคมนาคมขนส่ง ในขณะเดียวกัน ต้องมีการป้องกันปัญหาที่เกิดขึ้นจากคลองด้วย ได้แก่ ปัญหาน้ำท่วม คุณภาพ น้ำ จึงทำให้โครงการปรับปรุงสภาพภูมิทัศน์ริมคลอง เกิดขึ้นเพื่อรองรับปัญหาดังกล่าว และยัง ช่วยให้เกิดการใช้ประโยชน์พื้นที่ริมคลองอย่างเต็มประสิทธิภาพ อย่างไรก็ตาม ปัญหาดังกล่าว จะต้องได้รับความร่วมมือร่วมใจจากชาวชุมชนริมน้ำด้วย จึงจะสำเร็จ

##### วัตถุประสงค์

- เพื่อปรับปรุงคลองภาษีเจริญ เพื่อรองรับการท่องเที่ยว การพักผ่อนหย่อนใจ และการอนุรักษ์น้ำในลำคลอง
- ปรับปรุงพื้นที่ว่างริมคลองภาษีเจริญ และเขื่อนป้องกันน้ำ ออกมาตรการควบคุมความเร็ว ขนาดเรือที่ใช้ในการโดยสาร

##### กิจกรรมและรายละเอียด

- ก่อสร้างแนวเขื่อน คูขนานลำคลองภาษีเจริญ
- ปรับปรุงทางเดินริมคลองให้มีความสวยงาม สะอาด ปลอดภัย
- ปรับปรุงท่าเรือเพื่อรองรับการท่องเที่ยว ที่ใช้เรือเป็นพาหนะ
- ออกมาตรการที่เกี่ยวข้อง เพื่อควบคุมความเร็ว และการขับเรือ ป้องกันความเสียหายที่เกิดแก่บ้านเรือนริมคลอง





ภาพที่

16 แสดงโครงการปรับปรุงภูมิทัศน์ริมคลอง



ภาพที่

17 แสดงโครงการปรับปรุงภูมิทัศน์ริมคลอง



#### 4. สรุปผลการวิจัย

การปรับปรุงฟื้นฟูตลาดริมน้ำบางแค สามารถสรุปประเด็นสำคัญ ได้ 3 ประเด็นดังนี้

##### 4.1 การเปลี่ยนแปลงบทบาทของตลาดริมน้ำบางแค

ตลาดริมน้ำบางแคได้รับผลกระทบจากการเปลี่ยนแปลงสภาพแวดล้อม การเปลี่ยนแปลงรูปแบบการคมนาคม การกระจายตัวของศูนย์การค้าและตลาดบก ล้วนส่งผลกระทบต่อทำให้บทบาทความเป็นศูนย์กลางการค้าของตลาดริมน้ำลดลง โดยสามารถสรุปถึงปัจจัยที่เกี่ยวข้องได้ดังนี้

##### 4.1.1 สินค้าและบริการ

สินค้าและบริการที่มีลักษณะทั่วไปสามารถหาได้ง่าย จะไม่สามารถแข่งขันได้ ทำให้ต้องปิดตัวลง ทำให้คงเหลือแต่สินค้าและบริการที่มีความเข้มแข็ง สามารถเป็นอัตลักษณ์ เอกลักษณ์ของตลาดริมน้ำได้แก่ อาหาร ขนม ของเด็กเล่น ร้านกาแฟโบราณ และขนมเปียะ ยาสมุนไพร แพทย์แผนไทย รวมถึงเรือโบราณจำลอง ช่างเย็บผ้า เป็นต้น

##### 4.1.2 เส้นทางสัญจร และการเข้าถึง

เส้นทางสัญจรเข้าสู่ตลาดน้ำ ทางบกโดยรถประจำทางไม่สามารถเข้าถึงได้ จำเป็นต้องต่อรถรับจ้าง หรือใช้รถยนต์ส่วนตัว จึงทำให้ตลาดริมน้ำบางแคไม่ได้รับความนิยม ส่วนเส้นทางสัญจรทางน้ำ ปัจจุบันมีแนวโน้มดีขึ้นเนื่องจากการเปิดเส้นทางเดินเรือโดยสารประจำทาง เพื่อเชื่อมต่อกับสถานีรถไฟฟ้าบางหว้า

##### 4.1.3 พื้นที่วางสาธารณะในพื้นที่

ภายในพื้นที่ขาดพื้นที่วางสาธารณะเพื่อรองรับการท่องเที่ยว ได้แก่ พื้นที่จัดกิจกรรมของตลาดริมน้ำ โดยส่วนใหญ่จะไปใช้พื้นที่ของทางวัดนิมมานรดี แต่เนื่องจากมีข้อจำกัด ด้วยขนาดพื้นที่ไม่เพียงพอต่อการให้บริการ

#### 4.2 แนวทางการปรับปรุงฟื้นฟูตลาดริมน้ำเพื่อการท่องเที่ยว

ในการวิจัยครั้งนี้ได้เสนอแนวทางการปรับปรุงฟื้นฟูตลาดริมน้ำเพื่อการท่องเที่ยว โดยมีประเด็นสำคัญ 3 ด้าน

##### 4.2.1 ปรับปรุงสภาพแวดล้อมทางกายภาพเพื่อรองรับการท่องเที่ยว

การอนุรักษ์สภาพแวดล้อม และสถาปัตยกรรมในพื้นที่ตลาดริมน้ำบางแค ที่มีเอกลักษณ์ และมีคุณค่าแก่การอนุรักษ์ได้แก่ เรือนแถวไม้สองชั้น , สะพานเก่า และตึกแถวเก่า หากได้รับการดูแลรักษาอย่างเหมาะสมจะช่วยส่งเสริมให้บรรยากาศการท่องเที่ยวเชิงวัฒนธรรมมีความสมบูรณ์มากยิ่งขึ้น นอกจากนี้การปรับปรุงสิ่งอำนวยความสะดวกต่างๆแก่นักท่องเที่ยว ได้แก่ ทางเท้า

ท่าเรือโดยสารนักท่องเที่ยว ศูนย์บริการนักท่องเที่ยว ห้องน้ำสาธารณะ จะช่วยให้นักท่องเที่ยวบอกต่อกัน และกลับมาใช้บริการในพื้นที่อีกต่อไป

#### 4.2.1 ปรับปรุงเส้นทางการสัญจร และการเข้าถึง

การปรับปรุงเส้นทางการสัญจร โดยเพิ่มการสัญจรทางเท้า (ถนนคนเดิน) และทางเรือโดยสาร เพื่อเชื่อมต่อการเดินทางจากถนนเพชรเกษม (บ้านพักคนชรา) ซึ่งเป็นทางการการคมนาคมทางถนนที่สำคัญ จะช่วยให้การเข้าถึงตลาดริมน้ำบางมีความสะดวก สบายและกลับมาคึกคัก มีชีวิตชีวาอีกครั้ง นอกจากนี้ การเปิดเส้นทางรถไฟฟ้า สถานีบางแค ในอนาคตจะช่วยเพิ่มช่องทางในการเดินทางมาท่องเที่ยวมากขึ้นอีกด้วย

#### 4.2.3 เพิ่มพื้นที่บริการสาธารณะเพื่อรองรับการท่องเที่ยว

ภายในบริเวณพื้นที่ศึกษา มีที่ว่าง ที่ถูกปล่อยทิ้งร้าง เป็นจำนวนมาก หากได้รับความร่วมมือในการพัฒนาเป็นพื้นที่สาธารณะเพื่อรองรับการท่องเที่ยว จะช่วยเพิ่มมูลค่า และเกิดประโยชน์การใช้สอยอย่างมีประสิทธิภาพ นอกจากนี้ ยังมีพื้นที่ของส่วนราชการ สถานศึกษา ภาครัฐ และเอกชน ที่สามารถให้การสนับสนุน ส่งเสริมเพื่อรองรับการท่องเที่ยวในอนาคต

### 4.3 แนวทางการพัฒนาตลาดริมน้ำบางแคอย่างยั่งยืน

ในการพัฒนาตลาดริมน้ำบางแคเพื่อการท่องเที่ยว นอกจากการปรับปรุงสภาพแวดล้อมทางกายภาพแล้ว ยังมีสิ่งสำคัญที่ต้องได้รับการสนับสนุนควบคู่กันไปด้วย ดังนี้

#### 4.3.1 การพัฒนาสินค้าและสร้างอัตลักษณ์ของชุมชนตลาดริมน้ำบางแค

สินค้าและบริการในตลาดริมน้ำบางแค ควรได้รับการส่งเสริมเพื่อให้เกิดความสามารถในการแข่งขัน เกิดการพัฒนาผลิตภัณฑ์ที่มีความสอดคล้องกับบทบาทของตลาดริมน้ำบางแค โดยจะเน้นที่ อาหารและขนม ที่ใช้ผลิตภัณฑ์ พืชผักปลอดสารพิษ ที่สามารถหาได้ง่ายจากท้องถิ่น จึงประหยัดต้นทุน ทำให้สามารถแข่งขันกับสินค้าในตลาดอื่นๆได้

#### 4.3.2 การเสริมสร้างความเข้มแข็งของชุมชนด้านศิลปวัฒนธรรม

ส่งเสริมให้จัดกิจกรรมทางด้านศิลปวัฒนธรรม เพื่อให้เกิดความยั่งยืน ต่อเนื่อง โดยร่วมเข้ากันกับกิจกรรมทางศาสนาที่วัดนิมมานรดีจัดเป็นประจำทุกปี รวมทั้งเพิ่มเติมกิจกรรมที่เกี่ยวกับตลาดริมน้ำให้มีประจำ ตลอดทั้งปี เช่น การออกร้านสินค้าที่เป็นเอกลักษณ์ของชุมชน การจัดประกวดผลงานศิลปะ

#### 4.3.3 ส่งเสริมและพัฒนาเยาวชนในพื้นที่ให้เกิดความรัก ผูกพันกับตลาดริมน้ำบางแค

ส่งเสริมให้เยาวชนกับพื้นที่เกิดความรัก ความผูกพัน เพื่อเป็นกำลังอันสำคัญที่จะดูแลอนุรักษ์ ตลาดริมน้ำบางแค และศิลปวัฒนธรรมของพื้นที่ต่อไปในอนาคต

## 5. ข้อเสนอแนะ

### 5.1 ข้อเสนอแนะในเชิงนโยบาย

ในการปรับปรุงฟื้นฟูพื้นที่ เพื่อรองรับการท่องเที่ยว ในทางปฏิบัติจำเป็นต้องได้รับความร่วมมือ ร่วมแรง ร่วมใจ ทั้งจากผู้เกี่ยวข้องทุกภาคส่วน โดยเริ่มตั้งแต่ระดับนโยบายหน่วยงานท้องถิ่น ภาครัฐ ส่วนราชการต่างๆในพื้นที่ ต้องสนับสนุน และทำงานอย่างจริงจัง และต่อเนื่อง ภาคประชาชนต้องตื่นตัว และให้ความร่วมมือ เข้าใจปัญหาอุปสรรคในการทำงาน และให้ความไว้วางใจในการทำงานร่วมกัน พร้อมให้การสนับสนุน และทำงานร่วมกันกับผู้นำชุมชน

### 5.2 ข้อเสนอแนะในการวิจัยครั้งต่อไป

ควรมีการศึกษาลงไปรายละเอียด เรื่องรูปแบบการปรับปรุงภูมิทัศน์ และสิ่งอำนวยความสะดวกเพื่อรองรับการท่องเที่ยว เช่น ชุมชนสินค้า ป้ายบอกทาง รวมไปถึงการออกแบบบรรจุภัณฑ์ นอกจากนี้ ยังควรมีการศึกษาถึงความเข้มแข็งของชุมชนอย่างยั่งยืน เพื่อให้ชุมชนได้เติบโตขึ้น โดยการมีส่วนร่วมในการ ร่วมคิด ร่วมวางแผน และร่วมพัฒนา โดยตัวชุมชนเอง





## บรรณานุกรม

- เกรียงไกร เกิดศิริ . ( 2551). ชุมชนกับภูมิทัศน์วัฒนธรรม, กรุงเทพฯ : สำนักพิมพ์อุษาคเนย์, ฐิติมา สิริหิรัญยานนท์. แนวทางการปรับปรุงและฟื้นฟูพื้นที่ชุมชนริมคลองมหาสวัสดิ์เพื่อการท่องเที่ยว : รายงานวิจัยฉบับสมบูรณ์
- วิมลสิทธิ์ ทรายางกูร. (2549). พฤติกรรมมนุษย์กับสภาพแวดล้อม. กรุงเทพฯ: สำนักพิมพ์แห่งจุฬาลงกรณ์มหาวิทยาลัย
- สุเพชร จิระจกรกุล. (2551). เรียนรู้ระบบภูมิสารสนเทศด้วยโปรแกรม ArcGIS Desktop 9.2. นนทบุรี : เอส.อาร์.พริ้นติ้ง แมสโปรดักส์
- สิทธิพร ภิรมย์รื่น. (2547). การอนุรักษ์ชุมชนเมืองและสภาพแวดล้อมทางวัฒนธรรม : แนวคิดหลักการ และผลการปฏิบัติ, วารสารหน้าจั่ว ฉบับที่ 20. กรุงเทพฯ
- อรศิริ ปาณินท์และสมคิด จิระทัศน์กุล. (2545) . เรือนค้าขายพื้นถิ่นในชุมชนเมือง : รายงานวิจัยฉบับสมบูรณ์ ชุดโครงการความหลากหลายทางวัฒนธรรมภาคกลาง. กรุงเทพฯ : สำนักงานกองทุนสนับสนุนงานวิจัย



ภาคผนวก



แบบสอบถาม ผู้อยู่อาศัยในตลาดริมน้ำบางแค  
เรื่องการปรับปรุงพื้นที่ตลาดริมน้ำบางแคเพื่อการท่องเที่ยว

ส่วนที่ 1 ข้อมูลทั่วไป

1.1 เพศ  ชาย  หญิง

1.2 อายุ  18 – 24 ปี  25 – 60 ปี

60 – 80 ปี  มากกว่า 80 ปีขึ้นไป

1.3 อาชีพหลัก

นักเรียน/นักศึกษา  พนักงานเอกชน

ข้าราชการ  ธุรกิจส่วนตัว

ค้า  อื่นๆ ระบุ.....

1.4 รายได้ต่อเดือน.....

1.5 ที่มาของรายได้

ได้รับเงินจ  กหลาน

สามารถหารายได้ด้วยตัวเอง

หารายได้ด้  ัวเอง ได้รับเงินจากลูกหลาน

1.6 พื้นเพเดิม.....

1.7 การย้ายถิ่นที่อยู่อาศัย

อยู่ที่นี่ตั้งแต่เกิด ระยะเวลาที่อยู่อาศัยในชุมชน.....ปี

ย้ายมาอยู่  านแล้ว ระยะเวลาที่อยู่อาศัยในชุมชน.....ปี

เพิ่งย้ายมาอยู่ที่นี่ ระยะเวลาที่อาศัยในชุมชน.....ปี

1.8 การศึกษา

ไม่ได้เรียน

ประถมศึกษา

มัธยมศึกษา  อนุปริญญา

ปริญญาตรีหรือสูงกว่า อื่นๆ ระบุ.....



## ส่วนที่ 2 ข้อมูลเกี่ยวกับที่อยู่อาศัย และสภาพปัญหา

2.1 จำนวนผู้อยู่อาศัยในบ้าน.....คน

ปู่,ย่า,ตา,ยาย พ่อ  แม่  หลาน

2.2 การถือครองที่อยู่อาศัยเป็นแบบ

เป็นเจ้าของ

เช่า  ระยะเวลาที่เช่า.....ปี

2.3 ลักษณะที่อยู่อาศัยเป็นแบบ

บ้  ร็อนแถวไม้ชั้นเดียว.....ห้อง

บ้  ร็อนแถวไม้ชั้นครึ่ง หรือสองชั้น.....ห้อง

2.4 ที่อยู่อาศัยมีการใช้สอยแบบ

อ  ศัยอย่างเดียว

อยู่อาศัยและพาณิชยกรรม

อ  ะบุ.....

2.5 ท่านมีความต้องการย้ายที่อยู่อาศัยหรือไม่

ต  ารย้ายออก.....

ไม่ต้องการย้ายออก.....

ไม่แน่ใจ.....

2.6 ท่านเห็นว่ารูปแบบอาคารของท่านมีคุณค่าหรือไม่

มีคุณค่า เพราะ.....

็นค่า เพราะ.....

2.7 ปัจจุบันท่านใช้ประโยชน์ใดจากคลองภาษีเจริญบ้าง (เลือกได้มากกว่า 1 ข้อ)

ใช้ในการสัญจร

ใช้ในการบริโภคดื่มกิน

ใช้พักผ่อนหย่อนใจ

ใ  มน้ำ ล้างจาน ซักผ้า

2.8 ปัญหาด้านใดที่ท่านเห็นว่าสำคัญมากที่สุดในชุมชนของท่าน

ปัญหาด้านกายภาพและสิ่งแวดล้อม

ปัญหาด้านสังคมและวัฒนธรรม

ปัญหาด้านเศรษฐกิจ

2.9 ปัญหาด้านกายภาพที่ท่านพบในชุมชนของท่านคือ (เลือกได้มากกว่า 1 ข้อ)

- น้ำท่วม  สกปรก
- ขยะมูลฝอย น้ำในแม่น้ำเน่าเสีย  ปรากฏ
- รกร้าง ขาดแคลนพื้นที่โล่งเพื่อใช้สอย  การระบายน้ำ ไม่มีระบบป้องกันอัคคีภัย  เพียงพอ
- ไม่มีความปลอดภัยในชีวิตและทรัพย์สิน
- สภาพบ้านเรือนทรุดโทรมและขัดแย้งกับรูปแบบเดิม
- อื่นๆระบุ.....

2.10 ปัญหาทางสังคมที่ท่านพบในชุมชนของท่าน (เลือกได้มากกว่า 1 ข้อ)

- การประสานงานร่วมมือกันของคนในชุมชน
- ขาดการประสานงานกับหน่วยงานท้องถิ่น
- ขาดการสืบทอดประเพณีวัฒนธรรมต่างๆ
- ขาดความตระหนักถึงคุณค่าและประวัติศาสตร์ความเป็นมาของชุมชน
- วิถีชีวิตชุมชนค้าขายลดความสำคัญ
- อื่นๆระบุ.....

2.11 ปัญหาทางด้านเศรษฐกิจที่ท่านพบในชุมชนของท่าน คือ (เลือกได้มากกว่า 1 ข้อ)

- ข่งขันจากตลาดภายนอก
- ร้านค้าและสินค้ามีจำนวนน้อย และขาดความหลากหลาย
- ขาดการรวมกลุ่มทางเศรษฐกิจ
- อื่นๆระบุ.....

ส่วนที่ 3 ข้อมูลเกี่ยวกับทัศนคติของประชาชนต่อการปรับปรุงฟื้นฟูตลาดริมน้ำ

3.1 ท่านมีความรู้สึกอย่างไรต่อชุมชนของท่าน

- ไม่รู้สึกใดๆ
- รักและหวงแหนไม่ยอมให้มีการเปลี่ยนแปลงใดๆ ทั้งสิ้น
- รักและหวงแหนต้องการให้มีการเปลี่ยนแปลงในทางที่ดีขึ้น

3.2 ท่านต้องการให้มีการปรับปรุงฟื้นฟูชุมชนของท่านหรือไม่

- ต้องการ เพราะ.....
- ไม่ต้องการ เพราะ.....

3.3 ท่านต้องการให้มีการนำการท่องเที่ยวเข้ามาสู่ชุมชนหรือไม่

- ต้องการ เพราะ.....
- ไม่ต้องการ เพราะ.....

3.4 ท่านต้องการผลตอบแทนใดจากการท่องเที่ยว (เลือกได้มากกว่า 1 ข้อ)

- บ้านเรือนและสิ่งแวดล้อมได้รับการดูแลรักษา
- พื้นฟูบทบาทชุมชนค้าขายดั้งเดิม
- สร้างรายได้ให้กับคนในชุมชน
- พื้นฟูบทบาทด้านการใช้เส้นทางน้ำ (คลองภาษีเจริญ)
- อื่นๆระบุ.....

3.5 ท่านต้องการให้ภาครัฐเข้ามาให้ความช่วยเหลือชุมชนด้านใดบ้าง

- พัฒนาระบบสาธารณูปโภค สาธารณูปการ
- ส่งเสริมกิจกรรม ประเพณี และวัฒนธรรมของชุมชน
- ส่งเสริมกิจกรรม ประเพณี และวัฒนธรรมของชุมชน
- อื่นๆระบุ.....







ประวัติผู้วิจัย

## ประวัติผู้วิจัย

1. ชื่อ สกุล นายสมชาติ วิจิตรการลิขิต
2. ตำแหน่งปัจจุบันอาจารย์
3. หน่วยงานที่สามารถติดต่อได้  
 สาขาสถาปัตยกรรมและการออกแบบชุมชนเมือง  
 คณะสถาปัตยกรรมศาสตร์และการออกแบบ  
 มหาวิทยาลัยเทคโนโลยีราชมงคลรัตนโกสินทร์  
 เลขที่ 96 หมู่ 3 ถ.พุทธมณฑล สาย5 ต.ศาลายา อ.พุทธมณฑล จ.นครปฐม 73170  
 Email : somchat.w@mutr.ac.th
4. ประวัติการศึกษา  
 การวางแผนภาคและเมืองมหาบัณฑิต จุฬาลงกรณ์มหาวิทยาลัย สาขาการวางผังเมือง  
 2559  
 ครุศาสตร์อุตสาหกรรมบัณฑิต สถาบันเทคโนโลยีพระจอมเกล้าเจ้าคุณทหารลาดกระบัง  
 สาขาสถาปัตยกรรม 2550
5. สาขาวิชาการที่มีความชำนาญพิเศษ  
 การออกแบบสถาปัตยกรรม และอาคารประเภทเพื่อการค้าและบริการ
6. ประสบการณ์ที่เกี่ยวข้องกับการบริหารงานวิจัย  
 แนวทางการปรับปรุงและฟื้นฟูพื้นที่ชุมชนริมคลองมหาสวัสดิ์เพื่อการท่องเที่ยว  
 มหาวิทยาลัยเทคโนโลยีราชมงคลรัตนโกสินทร์